



VIBORG
KOMMUNE

§ 16a Miljøgodkendelse
af svineproduktion på
Østergade 55A
8830 Tjele

INDHOLDSFORTEGNELSE

Indholdsfortegnelse	2
Datablad	4
1.1 Ansøgning om miljøgodkendelse	5
1.2 Afgørelse.....	5
1.3 Ikke teknisk resumé	6
1.4 Offentlighed.....	6
2 Vilkår i Miljøgodkendelsen.....	8
3 Generelle forhold	12
3.1 Beskrivelse af husdyrbruget.....	12
3.2 Meddelelsespligt – anlæg, arealer, ejerforhold.....	12
3.3 Gyldighed	12
3.4 Retsbeskyttelse.....	12
4 Husdyrbrugets beliggenhed og planmæssige forhold.....	14
4.1 Bygge- og beskyttelseslinier, fredninger mv. – anlægsgdelen	14
4.2 Placering i landskabet – anlægget	16
5 Husdyrhold, staldanlæg og drift.....	18
5.1 Husdyrhold og produktionsareal.....	18
5.2 Energi- og vandforbrug.....	20
5.3 Spildevand herunder regnvand	22
5.4 Affald.....	23
5.5 Driftsforstyrrelser eller uheld.....	26
6 Gødningsproduktion og -håndtering	28
6.1 Gødningstyper og mængder.....	28
7 Forurening og gener fra husdyrbruget.....	29
7.1 Ammoniak og natur	29
7.2 Lugt.....	31
7.3 Fluer og skadedyr	33

7.4	Transport	33
7.5	Støj fra anlægget og maskiner	34
7.6	Støv fra anlæg og maskiner	37
7.7	Lys	37
8	Bedste tilgængelige teknik (BAT).....	38
9	Miljøkonsekvensrapport	42
10	Alternativer	42
11	Miljøledelse.....	43
12	Ophør	44
13	Samlet konklusion.....	45
14	Godkendelsens gyldighed, klagevejledning og underretning	46
14.1	Godkendelsens gyldighed.....	46
14.2	Klagevejledning og søgsmål	46
14.3	Underretning om godkendelsen.....	47
15	Bilag	

**Titel: § 16a miljøgodkendelse af svineproduktion på
Østergade 55A, 8830 Tjele**

Husdyrbruget

Husdyrbrugets CVR-nummer	16167282
Husdyrbrugets navn	Østergade 55a
Beliggenhedsadresse	Østergade 55a
Postnummer	8830
By	Tjele

Ansøger

Ansøger navn	Flemming Jensen
Ansøger adresse	Østergade 96
Ansøger postnummer	8830
Ansøger by	Tjele
Ansøger telefon	23249338
Ansøger email	f.jensen.hojgaard@live.dk

Konsulent

Konsulent Cvr	25399781
Konsulent virksomhedsnavn	SvineRådgivningen I/S
Konsulent navn	Heidi Birch Wentzlau
Konsulent adresse	Birk Centerpark 24
Konsulent postnummer	7400
Konsulent by	Herning
Konsulent telefon	30704057
Konsulent email	hbw@sraad.dk

Ejendom

Ejendomsnummer	9241258
CHR numre	99045

Dato for godkendelse: xx 2024

Godkendelsen er udarbejdet af:

Claus Pedersen

Viborg Kommune
Teknik og Miljø
Prinsens Alle 5
8800 Viborg

1.1 ANSØGNING OM MILJØGODKENDELSE

Husdyrproduktionen på Østergade 55, 8830 Tjele er baseret på en § 12 miljøgodkendelse fra 2011. Den gav mulighed for en produktion af 850 årssøer med tilhørende polte og smågrise.

Flemming Jensen, Østergade 96, 8830 Tjele ønsker nu en ny miljøgodkendelse efter § 16a i Husdyrbrugloven for husdyrproduktionen på Østergade 55A, 8830 Tjele. I forbindelse med ansøgningen ønskes der ligeledes opførelse af en ny gyllebeholder på 4.500 m³. Husdyrbruget er et såkaldt IE-brug, hvortil der stilles særlige krav.

Flemming Jensen ønsker at få godkendt eksisterende produktionsarealer på Østergade 55A efter gældende lovgivning, hvor der ikke længere godkendes et bestemt antal dyr, men derimod antal m² i staldene. Der bygges ikke nye stalde og det samlede produktionsareal i nudrift og ansøgt drift udgør 3.436 m².

Den nye gyllebeholder ønskes opført ved den eksisterende gyllebeholder i marken nord/vest for ejendommen. Der monteres overdækning på den nye beholder og der eftermonteres overdækning på den eksisterende beholder på 2.000 m³. Overdækningen er et frivilligt tiltag og der er derfor ikke stillet vilkår herom i miljøgodkendelsen.

Østergade 55A er et IE-brug, idet det ønskede antal af stipladser til søer i staldene overstiger 750 stk. Dette forudsætter en miljøgodkendelse efter § 16a, stk. 2 i husdyrbrugloven.

Ansøgningen om miljøgodkendelse er indsendt til Viborg Kommune den 15. november 2023 gennem Miljøstyrelsens elektroniske ansøgningssystem i skema nr. 241485.

1.2 AFGØRELSE

Viborg Kommune har vurderet, at der kan meddeles godkendelse til, det ansøgte på Østergade 55A i henhold til de gældende regler, Lovbekendtgørelse nr. 520 af 1. maj 2019 (Husdyrbrugloven) og bekendtgørelse nr. 443 af 26. april 2023 om godkendelse mv. af husdyrbrug (Husdyrgodkendelsesbekendtgørelsen). Miljøgodkendelsen efter lovens § 16a stk. 2 er baseret på oplysningerne i ansøgningen – herunder den fremsendte miljøkonsekvensrapport samt efterfølgende beregninger og betinget af de fastsatte vilkår.

Miljøgodkendelsen indeholder en miljøteknisk redegørelse samt Kommunens bemærkninger og vurdering af de miljømæssige virkninger på naturen, miljøet og naboer.

Viborg Kommune har stillet konkrete vilkår for husdyrbrugets drift og indretning for at sikre

- at husdyrbruget drives og indrettes i overensstemmelse med ansøgningsmaterialet og miljøredegørelsen
- at kravet om reduktion af ammoniaktab fra stald og lager overholdes
- at yderligere miljøkrav fastsat på grundlag af kommunalbestyrelsens vurdering af ansøgningsmaterialet overholdes
- at nedsætte risikoen for, at der forekommer forurening eller gener ud over de forventede ifølge miljøvurderingen

Miljøgodkendelsen meddeles under forudsætning af, at de til enhver tid generelle miljøregler overholdes herunder reglerne i den til enhver tid gældende Bekendtgørelse om miljøregulering af dyrehold og om

opbevaring af gødning.

Miljøgodkendelsen fritager ikke fra krav om eventuelle tilladelser, godkendelser, dispensationer eller lignende efter anden lovgivning og efter andre bestemmelser som f.eks. museumslovens bestemmelser vedrørende fund af fortidsminder i forbindelse med jordarbejde. Ændring af nye stalde må ikke igangsættes, før der er givet en byggetilladelse fra Viborg Kommune og eventuelle andre nødvendige tilladelser fra kommunen eller andre relevante myndigheder.

1.3 IKKE TEKNISK RESUMÉ

Produktion

Ejer ønsker at godkende ejendommen efter stipladsmodellen, hvor ejendommen fremadrettet ikke længere godkendes et bestemt antal dyr, men derimod antal m² produktionsareal i staldene. Der bygges ikke nye stalde og det samlede produktionsareal i nudrift og ansøgt drift udgør 3.436 m².

Placering

Husdyrbruget er placeret i landzone ca. 1,2 km øst for Ørum.

Lugt

Beregninger vedr. lugt i husdyrgodkendelse.dk viser, at lugtgenekriterierne til samlet bebyggelse og byzone er overholdt. Dog er lugtgenekriterierne i nudrift og ansøgt drift ikke overholdt til nærmeste nabo uden landbrugspligt som ligger syd for ejendommen. Men da lugten ikke forøges, kan Viborg Kommune dispensere fra lugtkriteriet.

Transporter til og fra ejendommen

Antallet af transportere vil ikke ændre sig i forbindelse med denne ansøgning om miljøgodkendelse.

Ammoniakbelastning og særlig værdifuld natur

Ejendommen er placeret relativt robust i forhold til ammoniakfølsomme naturområder. Det nærmeste ammoniakfølsomme naturområde er en mose, som befinder sig 215 meter sydøst for anlægget. Der er mere end 1 km til de nærmeste naturtyper i kategori 1 og 2. Beregninger viser, at alle grænseværdier vedrørende ammoniakpåvirkning af naturområderne er overholdt.

Andre miljøpåvirkninger

Produktionen overholder alle gældende normer for opbevaring og udbringning af gylle, håndtering af spildevand og affald, støjbelastning af omgivelser m.v. Det betyder, at projektets virkninger på miljøet, hvad angår disse faktorer, må betragtes som tilfredsstillende.

BAT

Viborg Kommune vurderer, at husdyrbruget har truffet de nødvendige foranstaltninger til at forebygge og begrænse forureningen fra husdyrbrugets anlæg. Husdyrbruget overholder det vejledende BAT-krav til ammoniak. Ejendommen lever op til BAT i forhold til staldindretning, management, vand- og energiforbrug, opbevaring af husdyrgødning og ved anvendelse af gyllekøling mv.

1.4 OFFENTLIGHED

Ansøgningen blev offentliggjort den 12. december 2023 med frist til at fremsende bemærkninger til den 9. januar 2024. Der indkom ingen bemærkninger til ansøgningen.

Naboer til Østergade 55A er orienteret om ansøgningen den 12. december 2023 med en frist indtil den 3. januar 2024 til at indsende bemærkninger. Der er ikke indkommet bemærkninger fra naboerne i forbindelse med høringen.

Udkast til miljøgodkendelse blev den 13. februar 2024 udsendt i høring hos naboer. Der var frist til afgivelse af bemærkninger på 30 dage. Der er /er ikke indkommet bemærkninger til udkastet.

Nedenfor gives en oversigt over samtlige vilkår, der er stillet i miljøgodkendelsen.

Generelle vilkår

- 1) *Miljøgodkendelsen omfatter husdyrproduktionen på ejendommen Østergade 55A, 8830 Tjele med CVR nr. 16167282.*
- 2) *Husdyrproduktionen skal drives i overensstemmelse med de oplysninger, der ligger til grund for godkendelsen, samt med de ændringer der eventuelt måtte fremgå af godkendelsens vilkår.*
- 3) *Den der er ansvarlig for driften skal underrette kommunen, såfremt landbruget foretager følgende:*
 - *Ejerskifte af virksomhed*
 - *Hel eller delvis udskiftning af driftsherre*
 - *Indstilling af driften for en længere periode*
- 4) *Der skal til enhver tid forefindes et eksemplar af miljøgodkendelsen på ejendommen. Den ansvarlige for driften og de øvrige ansatte skal være bekendt med vilkårene i miljøgodkendelsen.*

Husdyrhold og produktionsareal

- 5) *Dyretypen, gulvtypen og produktionsareal skal være i overensstemmelse med oversigten i Skema 1. Ejendommens produktionsareal må ikke overstige 3.436 m². Ejendommens gyllebeholdere må have et samlet overfladeareal på 1.752 m².*

Gyllekøling:

Indretning og drift

- 6) *Gyllekanalerne i drægtighedsstaldene (#635525 (produktionsareal = 117 m²) og #635530 (produktionsareal = 1.112 m²)) i alt 778 m² – skal forsynes med køleslanger, der forbindes med en varmepumpe.*
- 7) *Varmepumpen skal levere en gennemsnitlig køleydelse på mindst 32,8 W/m².*
- 8) *Den samlede årlige køleydelse skal være på 168.779 kWh.*
- 9) *Den installerede varmepumpe har en køleeffekt på 25,5 kW.*
- 10) *Varmepumpen skal være forsynet med en timetæller til dokumentation af årlig driftstid.*
- 11) *Den årlige driftstid skal være mindst 6.614 timer.*
- 12) *Gyllekølingsanlægget skal være forsynet med et trykovervågningssystem, en alarm samt en sikkerhedsanordning, der i tilfælde af lækage stopper gyllekølingsanlægget. Gyllekølingsanlægget må ikke kunne genstarte automatisk.*
- 13) *Vedligeholdelse af gyllekølingsanlægget skal ske i overensstemmelse med producentens vejledning. Vejledningen skal opbevares på husdyrbruget.*

- 14) Ved udskiftning af varmepumpen, skal dokumentation for køleeffekt på gyllekøleanlæg indsendes til tilsynsmyndigheden før anlægget tages i drift.

Egenkontrol

- 15) Der skal indgås en skriftlig aftale med en godkendt montør med VPO certifikat eller tilsvarende certificering om kontrol og service af gyllekølingsanlægget mindst én gang årligt. Den årlige kontrol skal som minimum bestå af følgende: - afprøvning og funktions sikring af trykovervågningssystemet, alarmen samt sikkerhedsanordningen, kontrol af kølekredsens ydelse, aflæsning og registrering af driftstimer.
- 16) Enhver form for driftsstop skal noteres i logbog med angivelse af årsag og varighed. Tilsynsmyndigheden skal underrettes ved driftsstop, der har en varighed på mere end 2 uger.
- 17) Registreringen fra logbogen, den skriftlige kontrolaftale, de årlige kontrolrapporter samt øvrige servicereporter, skal opbevares på husdyrbruget i mindst fem år og forevises på tilsynsmyndighedens forlangende.

Energi- og vandforbrug

- 18) Energi- og vandforbruget skal registreres mindst 1 gang årligt. Registreringerne skal kunne fremvises ved tilsyn på ejendommen.

Spildevand

- 19) Al vask af maskiner, redskaber, hvorfra der kan forekomme gødningsrester, samt transportvogn og sprøjte skal foregå på støbt tæt plads med bortledning af spildevandet til opsamlingsbeholder.

Affald

- 20) Arealerne omkring bygningerne og tilkørselsveje skal holdes ryddelige og fri for affald mv.
- 21) Olie- og kemikalier (gældende både råvarer og affald) skal til enhver tid opbevares i tæt emballage, afskærmet mod nedbør og uden mulighed for afløb til kloak, jord, overfladevand eller grundvand. Opbevaringen skal ske således, at der er opsamlingskapacitet til en mængde, svarende til rumindholdet af den størst benyttede beholder.
- 22) Der skal til enhver tid foreligge dokumentation for, at affald bortskaffes miljømæssigt forsvarligt. Ved tilsyn skal det kunne demonstreres at affaldstyperne bliver sorteret. Det skal ligeledes kunne dokumenteres at affaldet aftages af godkendte virksomheder og transporteres af godkendte transportører, f.eks. ved hjælp af kvitteringer fra virksomhederne.

Driftsforstyrrelser eller uheld

- 23) Der skal foreligge en beredskabsplan, som fortæller, hvornår og hvordan der skal reageres ved uheld, som kan medføre konsekvenser for det eksterne miljø.
- Beredskabsplanen skal som minimum indeholde:

- *Procedurer, som beskriver relevante tiltag med henblik på at ”stoppe ulykken/uheldet” og begrænse udbredelsen*
- *Oplysninger om hvilke interne/eksterne personer og myndigheder, der skal alarmeres og hvordan*
- *Kortbilag over bedriften med angivelse af miljøfarlige stoffer, afløbs- og drænsystemer og vandløb m.m.*
- *En opgørelse over materiel der er tilgængeligt på bedriften, eller som kan skaffes med kort varsel, der kan anvendes i forbindelse med afhjælpning, inddæmning og opsamling af spild/lækage, som kan medføre konsekvenser for det eksterne miljø.*

Beredskabsplanen skal opdateres, når der sker ændringer på bedriften og gennemgås mindst én gang om året. Beredskabsplanen skal have en fast tilgængelig plads på ejendommen.

Gødningstyper og mængder

- 24) *Håndtering af husdyrgødning skal foregå under opsyn, så spild undgås.*
- 25) *Beholdere til husdyrgødning skal mindst 1 gang om året tømmes helt, og der skal ske udvendig og om muligt indvendig inspektion med henblik på reparation og vedligeholdelse. Inspektionen og evt. tiltag noteres i logbogen.*

Lugt

- 26) *Såfremt der efter Viborg Kommunes vurdering opstår væsentlige lugtgener, der vurderes at være væsentligt større end der kan forventes ifølge grundlaget for miljøvurderingen i denne godkendelse, kan Kommunen meddele påbud om, at der skal indgives og gennemføres projekt for afhjælpende foranstaltninger.*

Skadedyr

- 27) *Der skal løbende foretages observationer, således angreb af skadedyr opdages. Ved angreb skal der igangsættes tiltag til bekæmpelse af skadedyr efter retningslinjer fra Aarhus Universitet, Institut for Agroøkologi.*

Transport

- 28) *Transport til og fra ejendommen skal altid tilrettelægges således, at der tages størst muligt hensyn til omgivelserne med hensyn til minimering af lugt-, støj- og støvgener mv.*

Støj

- 29) *Såfremt der kommer klager over støj fra produktionsanlægget med tilknyttede aktiviteter, vil Kommunen indhente dokumentation for, at støjkravene i Miljøstyrelsens Vejledning overholdes.*

Vejledningens afskæringskriterier er følgende:

Den eksterne støjbelastning fra landbrugsdriften på ejendommens bygningsparcel må i intet punkt - målt på nærmeste naboejendom med tilhørende udendørs arealer i tilknytning til boligen - overstige nedenstående værdier. De angivne værdier for støjbelastningen er de ækvivalente, korrigerede lyd-niveauer i dB(A).

	Kl.	Referencetidsrum	dB(A)
Mandag - fredag	07-18	8 timer	55
Lørdag	07-14	8 timer	55
Lørdag	14-18	8 timer	45
Søn- og helligdage	07-18	8 timer	45
Alle dage	18-22	1 timer	45
Alle dage	22-07	½ time	40
Maksimalværdi	22-07	-	55

Støv

- 30) Landbrugsdriften må ikke uden for ejendommens areal give anledning til støvgener, som Viborg Kommune vurderer til at være væsentlige.
- 31) Opbevaring og håndtering af virksomhedens foder/råvarer, bygningers og siloers konstruktion samt virksomhedens drift i øvrigt må ikke give anledning til støvgener, der efter Viborg Kommunes vurdering medfører gener for omgivelserne.

Bedst tilgængelige teknik

- 32) Bedriften skal under tilsynet redegøre for foretagne tiltag vedrørende renere teknologi i form af ændrede råvarer, nye metoder eller besparelser på materialer og ressourcer, som kan nedsætte miljøbelastningen fra ejendommen.
- 33) Ved fremtidige ændringer i råvarer, hjælpestoffer og produkter skal der som udgangspunkt vælges råvarer, hjælpestoffer og produkter med mindst mulig miljøbelastning for øje.

Ophør

- 34) Ved ophør af dyreholdet skal stalde, gyllekanaler, kornsiloer mv. tømmes og rengøres og bortskaffes efter gældende regler. Eventuelle kemikalier, olie- og medicinaffald skal bortskaffes i henhold til de til enhver tid gældende affaldsregulativer i Viborg Kommune.

3.1 BESKRIVELSE AF HUSDYRBRUGET

Miljøgodkendelsen efter Husdyrbruglovens § 16a, stk. 2 gælder for husdyrproduktionen på Østergade 55A, 8830 Tjele, CVR nr. 16167282.

Flemming Jensen ønsker at etablere en ny gyllebeholder på 4.500 m³ nord for ejendommen. Der bygges ikke nye stalde og det samlede produktionsareal i nudrift og ansøgt drift udgør 3.436 m².

3.2 MEDDELELSESPLIGT – ANLÆG, AREALER, EJERFORHOLD

Ændring af anlæg skal meldes til Viborg Kommune, som afgør om ændringerne på bedriften udløser krav om miljøgodkendelse. Skift i ejerforhold for ejendommen skal desuden meddeles til Viborg Kommune.

3.3 GYLDIGHED

En godkendelse skal udnyttes inden for 6 år. Hvis en godkendelse, der er udnyttet, efterfølgende ikke har været helt eller delvis udnyttet i 3 på hinanden følgende år, bortfalder den del af godkendelsen, der ikke har været udnyttet i de seneste 3 år. Udnyttelse anses her for at foreligge, når mindst 25 pct. Af det tilladte produktionsareal udnyttes driftsmæssigt. Med driftsmæssig udnyttelse forstås, at der på det pågældende produktionsareal mindst produceres 50 pct. Af det mulige inden for rammerne af dyre-velfærdskrav eller andre relevante krav. Herefter gælder fortsat, at der kan ske helt eller delvist bortfald af godkendelsen, hvis der ikke sker udnyttelse (jf. de 25 %) af produktionsretten i 3 på hinanden følgende år.

3.4 RETSBESKYTTELSE

Kommunen som er tilsynsmyndighed skal, jævnfør godkendelsesbekendtgørelsen regelmæssigt og mindst hvert 10. år tage den samlede godkendelse efter Husdyrbruglovens § 16a, stk. 2 op til revurdering og om nødvendigt ændre vilkårene heri. Den første regelmæssige revurdering skal foretages 8 år efter datoen for denne godkendelse, det vil sige i 2032.

Herudover skal en § 16a, stk. 2 godkendelse tages op til revurdering i tilfælde af, at forurening fra ejendommen medfører miljømæssige skadevirkninger, der ikke kunne forudsiges, eller der er skabt teknisk mulighed for at nedbringe emissionerne betydeligt eller andre forhold nævnt i Husdyrbruglovens § 40.

Vilkår for revurdering af § 16a, stk. 2 godkendelser meddeles som påbud efter Husdyrbruglovens §§ 39 og 40.

3.5 GENERELLE VILKÅR.

På baggrund af ovenstående fastsættes følgende generelle vilkår:

- 1) *Miljøgodkendelsen omfatter husdyrproduktionen på ejendommen Østergade 55A, 8830 Tjele med CVR nr. 16167282.*
- 2) *Husdyrproduktionen skal drives i overensstemmelse med de oplysninger, der ligger til grund for godkendelsen, samt med de ændringer der eventuelt måtte fremgå af godkendelsens vilkår.*

- 3) *Den der er ansvarlig for driften skal underrette kommunen, såfremt landbruget foretager følgende:*
- Ejerskifte af virksomhed*
 - Hel eller delvis udskiftning af driftsherre*
 - Indstilling af driften for en længere periode*
- 4) *Der skal til enhver tid forefindes et eksemplar af miljøgodkendelsen på ejendommen. Den ansvarlige for driften og de øvrige ansatte skal være bekendt med vilkårene i miljøgodkendelsen.*

4.1 BYGGE- OG BESKYTTELSLINIER, FREDNINGER MV. – ANLÆGSDELEN

MILJØTEKNISK REDEGØRELSE

Husdyrbruget er lokaliseret i Viborg Kommune og er beliggende i det åbne land ca. 1,2 km øst for Ørum. Husdyrbruget ligger i et område der er karakteriseret af landbrug med spredt bebyggelse og levende læhegn.

Landskabs- og planmæssige forhold

I forbindelse med husdyrbrugets beliggenhed er udpegningerne i Viborg Kommunes Kommuneplan samt andre udpegninger blevet gennemgået.

Anlægget er placeret indenfor:

- Landzone
- Område udpeget til store husdyrbrug
- Særlig værdifulde landbrugsområder
- Planlagte tekniske områder

Der sker ingen ændringer i forhold til bygningsmassen til dyrene, hvilket betyder, at der ikke ændres på bygningernes udformning eller farve. Det anses derfor ikke at have indflydelse på de ovenstående områder, hvor ejendommen er beliggende indenfor.

I særligt værdifulde landbrugsområder skal det sikres, at arealerne kan anvendes længst muligt til landbrugsmæssige formål før overgangen til anden anvendelse. I forhold til opførelse af den nye gyllebeholder, anses det ikke at få indflydelse på ovenstående områder, da der ikke er konflikter mellem landbrugsbedrifter og de omgivende arealanvendelser.

Anlægget er placeret udenfor:

- Skovrejsningsområder
- Lavbundsarealer
- Naturbeskyttelsesinteresser
- Økologiske forbindelser
- Kulturhistoriske bevaringsværdier
- Værdifulde kulturmiljøer
- Bevaringsværdige landskaber
- Geologiske bevaringsværdier
- Større sammenhængende landskaber
- Fredede områder
- Fredede fortidsminder
- Sø- og åbeskyttelseslinje
- Strandbeskyttelse
- Kystnærhedszonen
- Skovbyggelinje
- Kirkebyggeline
- Beskyttede sten- og jorddiger
- Fredskov
- Skovrejsningsområde

Der er et beskyttet sten- og jorddige beliggende ca. 26 m nordvest for eksisterende gyllebeholder.

Den nye beholder kommer til at ligge ca. 78 m sydvest for nærmeste fortidsmindebeskyttelseslinje. Det nærliggende dige samt fortidsmindebeskyttelseslinje vil ikke blive berørt af opførelse af den nye gyllebeholder samt omlægning til stipladsmodellen.

Afstandskrav

Afstandskrav i hht. § 6 og 8 i Husdyrloven er overholdt til eksisterende stalde – herunder er vurderet og opmålt fra nærmest beliggende punkt på staldanlæg eller lager:

Nærmeste	Afstand (m)	Beskrivelse	Afstands krav (m)
Byzone	1.090	Ørum <i>Målt til nærmeste lagertank</i>	
Samlet bebyggelse	550	Mollerup <i>Markeret ved Østergade 85</i>	
Nabobeboelse	47*	Østergade 62, Tjele <i>Målt fra Farestald 1</i>	50 m
Kirkebyggelinje	1.050	Ørum kirke	
Naboskel	96 48	Matr. nr. 5i Hulbæk By, Ørum Matr. Nr. 4ø Hulbæk By, Ørum <i>Målt fra Ny gyllebeholder 4500 kbm</i>	30 m
Beboelse på samme ejendom	9*	<i>Målt fra stuehus til Farestald 1</i>	15 m
Levnedsmiddelvirksomhed	>25		25 m
Almen vandindvinding	>50		50 m
Ikke almen vandindvinding	76	Boring 67.140 – usikker placering ? <i>Målt fra Farestald 3</i>	25 m
Vandløb	>15	Morild Bæk <i>Målt fra løbe-kontrolstald</i>	15 m
Dræn/grøft	>15		15 m
Sø	335	§3 sø nord for staldanlægget <i>Målt fra Ny gyllebeholder 4500 kbm</i>	15 m
Offentlig vej – privat fællesvej	30 340	Østergade Østergade <i>Målt fra Ny gyllebeholder 4500 kbm</i>	15 m

Tabel 4 Afstandskrav - *Lovligt etableret og uændret drift.

Konsekvensvurdering

Med den ansøgte overgang til stipladsmodellen samt opførelse af ny gyllebeholder sker der ingen ændringer af dyreholdet. I forhold til placeringen af eksisterende bygninger samt foderopbevaring sker der i forbindelse med denne ansøgning, ingen ændringer.

Ejendommens stalde ligger for tæt på stuehus og nabobeboelse, men er lovligt etableret og placeret i forbindelse med tidligere godkendelser. Eftersom der ingen ændringer er i bygningsmassen eller dyrehold behandles afstandskravet ikke yderligere i forbindelse med denne godkendelse.

I henhold til § 7 i husdyrbrugloven er det ikke tilladt at etablere, udvide eller ændre husdyranlæg, hvis afstanden til ammoniakfølsomme naturtyper (enten inden eller udenfor internationale naturbeskyttelsesområder) er mindre end 10 meter. Der ligger ikke ammoniakfølsomme naturtyper inden for 10 meter fra ejendommens stalde mv.

KOMMUNENS BEMÆRKNINGER OG VURDERING

Alle afstandskrav i henhold til §§ 6, 7 og 8 i Husdyrbrugsloven vurderes overholdt for det ansøgte projekt.

Som beskrevet ovenfor er de lovpligtige afstandskrav til nabobeboelse og eget stuehus ikke overholdt. Men da ejendommen er lovligt etableret og der ikke bygges nyt, samt at projektet ikke medfører forøget forurening vurderer Viborg Kommune, at afstandskravene ikke giver anledning til bemærkninger.

Husdyrbrugets anlæg ligger udenfor diverse fredninger og kirke-, skov-, sø-, å- og fortidsmindebeskyttelseslinjer mv.

4.2 PLACERING I LANDSKABET - ANLÆGGET

MILJØTEKNISK REDEGØRELSE

Nærmeste nabobeboelse noteret uden landbrugspligt, Østergade 62, 8830 Tjele er lokaliseret ca. 120 meter syd for husdyrbruget (målt fra centrum af husdyrbruget).

Nærmeste samlet bebyggelse er Mollerup, som er lokaliseret 593 meter øst for husdyrbruget (målt fra centrum af husdyrbruget).

Den nærmeste byzone er Ørum, som er lokaliseret 1.164 meter vest for husdyrbruget (målt fra centrum af husdyrbruget).

Den nye gyllebeholder opføres i grå farver og teltoverdækningen på den nye gyllebeholder bliver lysegrå, da det er den farve, der bedst falder i med omgivelserne og derfor ses mindst i landskabet.

Samlet set vurderes det, at udvidelsen ikke vil forringe de landskabelige værdier i området. Det vurderes, at der ikke er behov for at stille særlige vilkår i forhold til beliggenhed og planmæssige forhold.

KOMMUNENS BEMÆRKNINGER OG VURDERING

Ejendommen ligger udenfor økologiske forbindelseslinjer, fortidsminder og værdifulde kulturmiljøer mv. Ifølge kommuneplanen ligger ejendommen i værdifuldt landbrugsområde. Det vurderes, at det ansøgte, kan tillades i overensstemmelse med kommuneplanens udpegninger og retningslinjer.

Det vurderes, at den nye gyllebeholder, som placeres nord for ejendommen, ikke vil fremtræde dominerende i landskabet.

Viborg Kommune vurderer, at der ved miljøgodkendelsen ikke sker en forringelse af de landskabelige, kulturhistoriske, naturmæssige, geologiske eller rekreative værdier i området.

VILKÅR

På baggrund af ovenstående stilles der ikke særlige vilkår til husdyrbrugets beliggenhed.

5.1 HUSDYRHOLD OG PRODUKTIONSAREAL

MILJØTEKNISK REDEGØRELSE

Svineproduktionen på Østergade 55A har et samlet produktionsareal svarende til 3.436 m².

Gulv- og dyretype fremgår af skema (Skema 1).

Stalde og produktioner						
Staldnavn	Staldstørrelse (m ²)	Ventilation	Kildehøjde	Produktion	Antal måneder udegående	Produktionsareal (m ²)
Ansøgt drift						
Farestald 1	359	Mekanisk ventilation	6 m	(#635462) Søer, diegivende. Kassestier, delvis spaltegulv	0	224
Farestald 2	360	Mekanisk ventilation	6 m	(#635463) Søer, diegivende. Kassestier, delvis spaltegulv	0	224
Farestald 3	360	Mekanisk ventilation	6 m	(#635464) Søer, diegivende. Kassestier, delvis spaltegulv	0	224
Farestald 1a	45	Mekanisk ventilation	6 m	(#635465) Søer, diegivende. Kassestier, delvis spaltegulv	0	36
Farestald 2a	45	Mekanisk ventilation	6 m	(#635466) Søer, diegivende. Kassestier, delvis spaltegulv	0	36
Farestald 4	468	Mekanisk ventilation	6 m	(#635467) Søer, diegivende. Kassestier, delvis spaltegulv	0	332
Løbe- og poltestald	724	Mekanisk ventilation	6 m	(#635506) Slagtesvin. Delvis spaltegulv, 25 - 49 % fast gulv	0	171
				(#635505) Slagtesvin. Drænet gulv + spalter (33 %/ 67%)	0	41
				(#635504) Søer, golde og drægtige. Løsgående, delvis spaltegulv	0	64
				(#635503) Søer, golde og drægtige. Individuel opstaldning, fuldspaltegulv	0	126
				(#635502) Søer, golde og drægtige. Individuel opstaldning, delvis spaltegulv	0	209
Drægtighedsstald 1784		Mekanisk ventilation	6 m	(#635530) Søer, golde og drægtige. Løsgående, delvis spaltegulv	0	1112
				(#635529) Søer, golde og drægtige. Individuel opstaldning, fuldspaltegulv	0	23
				(#635526) Søer, golde og drægtige. Løsgående dybstrøelse	0	63
				(#635525) Søer, golde og drægtige. Løsgående, delvis spaltegulv	0	117
				(#635524) Søer, golde og drægtige. Individuel opstaldning, delvis spaltegulv	0	158
Farestald 5	448	Mekanisk ventilation	6 m	(#635562) Søer, diegivende. Kassestier, delvis spaltegulv	0	276
Sum						3436

Der anvendes gyllekøling i en del af drægtighedssatlden for at sænke ammoniakfordampningen. Gyllekøling er optaget på Miljøstyrelsens teknologiliste og vil i denne godkendelse reducere ammoniakfordampningen med 17,8 % i stalden.

I både 8-årsdrift, nudrift og ansøgt drift er der et vilkår om gyllekøling i drægtighedsstalden med en ammoniakreduktion på 21,5 %. Denne effekt er i 8-års drift, nudrift og ansøgt ændret til 17,8% da effekten for gyllekølingen er genberegnet i henhold til teknologibladenes opdatering.

KOMMUNENS BEMÆRKNINGER OG VURDERING

Det er størrelsen af produktionsarealet samt dyre- og gulvtype, der er afgørende for produktionens miljømæssige belastning, hvorfor der stilles vilkår om, at det angivne produktionsareal, gulv- og dyretype overholdes.

Der anvendes gyllekøling og 88 % af produktionsarealet er med delvis spaltegulv. Gyllekøling og den valgte gulvtype giver en laver emission af ammoniak og vurderes at være BAT.

VILKÅR

På baggrund af ovenstående er der stillet følgende vilkår for drift og egenkontrol:

- 5) *Dyretypen, gulvtypen og produktionsareal skal være i overensstemmelse med oversigten i Skema 1. Ejendommens produktionsareal må ikke overstige 3.436 m². Ejendommens gyllebeholdere må have et samlet overfladeareal på 1.752 m².*

Gyllekøling:

Indretning og drift

- 6) *Gyllekanalerne i drægtighedsstaldene (#635525 (produktionsareal = 117 m²) og #635530 (produktionsareal = 1.112 m²)) i alt 778 m² – skal forsynes med køleslanger, der forbindes med en varmepumpe.*
- 7) *Varmepumpen skal levere en gennemsnitlig køleydelse på mindst 32,8 W/m².*
- 8) *Den samlede årlige køleydelse skal være på 168.779 kWh.*
- 9) *Den installerede varmepumpe har en køleeffekt på 25,5 kW.*
- 10) *Varmepumpen skal være forsynet med en timetæller til dokumentation af årlig driftstid.*
- 11) *Den årlige driftstid skal være mindst 6.614 timer.*
- 12) *Gyllekølingsanlægget skal være forsynet med et trykovervågningssystem, en alarm samt en sikkerhedsanordning, der i tilfælde af lækage stopper gyllekølingsanlægget. Gyllekølingsanlægget må ikke kunne genstarte automatisk.*
- 13) *Vedligeholdelse af gyllekølingsanlægget skal ske i overensstemmelse med producentens vejledning. Vejledningen skal opbevares på husdyrbruget.*

- 14) Ved udskiftning af varmepumpen, skal dokumentation for køleeffekt på gyllekøleanlæg indsendes til tilsynsmyndigheden før anlægget tages i drift.

Egenkontrol

- 15) Der skal indgås en skriftlig aftale med en godkendt montør med VPO certifikat eller tilsvarende certificering om kontrol og service af gyllekølingsanlægget mindst én gang årligt. Den årlige kontrol skal som minimum bestå af følgende: - afprøvning og funktionssikring af trykovervågningssystemet, alarmerne samt sikkerhedsanordningen, kontrol af kølekredsens ydelse, aflæsning og registrering af driftstimer.
- 16) Enhver form for driftsstop skal noteres i logbog med angivelse af årsag og varighed. Tilsynsmyndigheden skal underrettes ved driftsstop, der har en varighed på mere end 2 uger.
- 17) Registreringen fra logbogen, den skriftlige kontrolaftale, de årlige kontrolrapporter samt øvrige servicereporter, skal opbevares på husdyrbruget i mindst fem år og forevises på tilsynsmyndighedens forlangende.

5.2 ENERGI- OG VANDFORBRUG

MILJØTEKNISK REDEGØRELSE

Energi

Elektricitet anvendes til lys, blandeanlæg, gyllekøling og ventilation. Et godt klima i staldsektionerne opretholdes af ventilationen, der har et temperatur- og fugtighedsreguleret styringssystem, hvilket sikrer mod unødvendig drift af ventilatorerne. Ventilationen vedligeholdes og rengøres efter behov, så optimal effekt opretholdes og energispild undgås. Ventilationsanlægget tilses dagligt for driftsforstyrrelser. I de mekanisk ventilerede stalde gennemføres hyppige eftersyn, justeringer og rengøring af ventilationssystemet. Herved undgås unødigt energiforbrug til ventilation. Der er tændt for lyset i staldene i dagtimer efter behov og lovkrav. Hovedparten af elforbruget anvendes til ventilationen. Der føres regnskab med energiforbruget via den årlige opgørelse fra forsyningsvæsenet. Der er opsat 50 KW solceller i 2023. Elforbruget forventes ikke at stige efter meddelelse af denne miljøgodkendelse.

Energiteknologi

Et godt klima i staldsektionerne opretholdes af ventilationen, der har et temperatur- og fugtighedsregulerende styringssystem, hvilket sikrer mod unødvendig drift af ventilatorerne. Ventilationen vedligeholdes og rengøres efter behov, så effekten opretholdes og energispild undgås. Ved løbende vedligehold af lysinstallationerne i den eksisterende stald, skiftes der løbende til LED-lys.

Belysning

- Ejendommen har udendørs belysning ved indgang til staldene samt ved udlevering. Alle steder er lyset sensorstyret. Lyset vil ikke være generede for naboer eller trafikanter
- Staldene er etableret med mange staldvinduer, så der er noget dagslys. Arbejdslys skal manuelt aktiveres og er som regel tændt mellem kl. 6 – 20.
- I vintermånederne er lyset i staldene tændt i minimum 8 timer, jf. Husdyrloven.

Ventilation

- Ventilationsanlægget er fugt- og temperaturstyret og fuldautomatisk reguleret og efterses løbende for driftsforstyrrelser.
- Ventilationsanlægget tilses dagligt for driftsforstyrrelser.
- Anlægget justeres min. 2 gange årligt til hhv. sommer/vinterindstillinger for at modvirke unødigt energiforbrug.

Vand

Stalden forsynes med vand fra Ørum Vandværk. Vand bruges til husdyrproduktionen. Det nuværende vandforbrug forventes fremadrettet ikke at blive ændret.

Vandforbruget vil dog afhænge af udetemperaturen, da dyrene kræver mere vand i meget varme perioder.

Alle drikkeventiler er placeret med opsamling af drikkeandsspild. Lovpligtig overbrusning i besætningen er tids- og temperaturstyret. Stalde sættes i blød før vask, hvilket nedsætter det efterfølgende vandforbrug til vask.

Overbrusning

Der er etableret lovpligtig overbrusning i alle stalde til grise over 20 kg. Individuelt opstaldede dyr undtages for at sikre deres mulighed for at vælge overbrusningen til/fra – for individuelt opstaldene søer styres gødeadfærden primært vha. opboksningen.

Overbrusningen virker som temperaturregulering for dyrene og fordi der bruses med koldt vand, vil rumtemperaturen samtidig falde. Herved mindskes ammoniakfordampningen fra kanaler og overflader. Samtidig styres dyrenes gødeadfærd til de områder, hvor stibunden er kølig og fugtig, - disse arealer placeres mest hensigtsmæssigt på drænet stibund (spaltearealer).

Rengøring og desinfektion

Alle sektioner sættes i blød for vask med lavtryksvanding af sti- og gangarealer. Herefter højtrykrensens stibund, inventar og vægge, mens loftet skylles ned med koldt vand. Sektionen lukkes og der tilsættes varme for udtørring af stalddrummet. Når sektionen er tørret ud, desinficeres stalden forud for indsættelse af nye grise.

Konsekvensvurdering

Der er tale om en eksisterende og uændret produktion, og omlægningen af produktionsgodkendelsen fra stiplads til produktionsareal forventes ikke at påvirke ejendommens energi- og vandforbrugforbrug.

Forbruget af energi og vand fra husdyrbruget, vurderes ikke at afvige fra, hvad der er normalt for husdyrbrug af denne type og størrelse.

KOMMUNENS BEMÆRKNINGER OG VURDERING

Miljøstyrelsen har ikke fastsat vejledende BAT-standardkrav vedr. energi- og vandforbrug.

Ifølge EU's referencedokument for bedste tilgængelige teknikker (BREF), der vedrører intensiv fjerkræ- og svineproduktion, er følgende BAT:

- optimering af udformningen af ventilationssystemet i mekanisk ventilerede stalde for at tilvejebringe god temperaturkontrol samt opnå minimumsventilation om vinteren. Minimere modstand i ventilationssystemer gennem hyppigt eftersyn og rengøring af luftkanaler og fans.
- anvende lavenergi-belysning.

- rengøring af stald og udstyr med højtryksrensere efter hver produktionscyklus eller hver batch. I grisestalde løber spulevand typisk ned i gyllesystemet, og det er derfor vigtigt at finde en balance mellem rengøring og brug af så lidt vand som muligt.
- udførelse af regelmæssig kalibrering af drikkevandsanlægget for at undgå spild.
- registrering af vandbrug gennem måling af forbrug, og
- detektering og reparation af lækager.

Viborg Kommune vurderer, at ejendommen overholder gældende BAT regler (EU's referencedokument for bedste tilgængelige teknikker (BREF)) med hensyn til energi- og vandforbruget.

Kommunen vurderer, at energi- og vandforbruget er på et fornuftigt niveau i forhold til bedriftens produktion. En hyppig registrering af energi- og vandforbruget er et vigtigt incitament med henblik på en minimering af det samlede forbrug.

VILKÅR

På baggrund af ovenstående er der stillet følgende vilkår for drift og egenkontrol:

- 18) *Energi- og vandforbruget skal registreres mindst 1 gang årligt. Registreringerne skal kunne fremvises ved tilsyn på ejendommen.*

5.3 SPILDEVAND HERUNDER REGNVAND

Spildevandet fra bedriften består af rengøringsvand fra staldanlæg og drikkevandsspild, der ledes til gyllebeholder. Vask af maskiner foregår på vaskeplads på anden ejendom.

Overfladevand fra øvrige befæstede arealer og tagvand ledes til afløbet og videre til faskine på ejendommen.



Sanitært spildevand ledes til septiktank og derfra videre til sivedræn. Septiktanken tømmes under den kommunale ordning.

Rengøringsvand, drikkevandsspild og lignende indgår i normerne for husdyrgødningsproduktionerne og fremgår derfor af den beregnede årlige produktion af husdyrgødning.

Konsekvensvurdering

I forhold til afløb ændres der ikke på eksisterende forhold. Tagvand fra staldene nedsives på jorden, evt. via faskiner langs bygningens facader.

Det vurderes, at de bestående og lovlige afløbsforhold kan opretholdes uden ændringer.

KOMMUNENS BEMÆRKNINGER OG VURDERING

Ejendommens afledning af sanitært spildevand og tagvand vurderes ikke at give anledning til gener i lokalområdet.

Viborg Kommune vurderer, at kapaciteten i gyllebeholderne er tilstrækkelig til at rumme de givne mængder spildevand i ansøgt drift.

VILKÅR

På baggrund af ovenstående er der stillet følgende vilkår for drift og egenkontrol:

- 19) *Al vask af maskiner, redskaber, hvorfra der kan forekomme gødningsrester, samt transportvogn og sprøjte skal foregå på støbt tæt plads med bortledning af spildevandet til opsamlingsbeholder.*

5.4 AFFALD

MLJØTEKNISK REDEGØRELSE

Affald

Med eksisterende og uændret drift forsøges affaldsmængderne generelt reduceret til et minimum og det der kan genbruges sorteres og afleveres til genbrug. Mængden af affald til forbrænding og til deponi, søges begrænset i videst muligt omfang.

Affald på ejendommen håndteres, sorteres og opbevares efter kommunens affaldsregulativ. Affald fra husdyrbruget kan typisk inddeles i følgende affaldsfraktioner:

- Dagrenovation
- Genbrugeligt affald (pap, papir, jern, rengjort glas, metal, plastsække, paller etc.)
- Farligt affald (lysstofrør, pærer, spraydåser, batterier etc.)
- Klinisk risikoaffald og medicinrester (skalpeller, kanyler, medicinrester etc.)
- Døde dyr
- Forbrændingseget affald (papirsække, emballage etc.)
- Deponeringseget affald

Håndtering og opbevaring af affald

Der er indrettet en speciel plads til affald i maskinhuset. Sorteret affald afhændes på genbrugspladsen. Spraydåser hhv. lysstofrør afhændes hver for sig som farligt affald til genbrugspladsen. Klinisk affald; kanyler og skalpeller, afhændes særskilt til godkendt modtager.

Spraydåser opsamles og leveres til genbrugsplads.

Brændbart affald

Brændbart affald vil blive opsamlet i en container og bortskaffes via en indsamlingsordning for erhvervsvirksomheder.

Jernskrot

Jernskrot afsættes til en skrothandler eller afleveres på genbrugspladsen.

Døde dyr

Opbevaring af døde dyr foregår således at smågrise opbevares på køl indtil afhentning. Døde polte og søer opbevares under kadaverkappe indtil afhentning af DAKA. Afhentning foregår efter behov, ca. 1 gang ugentligt.

Farlige stoffer

I nedenstående tabel er oplyst de relevante farlige stoffer, som husdyrbruget anvender, fremstiller og/eller frigiver i forbindelse med husdyrbrugets drift. Ved farlige stoffer forstås stoffer og blandinger som defineret i *artikel 3 i Europa-Parlamentets og Rådets forordning (EF) nr. 1272/2008 om klassificering, mærkning og emballering af stoffer og blandinger*. Det vurderes, at alle emnerne i skemaet er reguleret af anden lovgivning, hvorfor det ikke vil/bør give anledning til yderligere vilkår til begrænsning af anvendelse, fremstilling eller frigivelse af disse stoffer.

Med udgangspunkt i Miljøbeskyttelsesloven og underliggende love og bekendtgørelser reguleres håndtering af miljøfarlige stoffer, håndteres (anvendes fremstilles og/eller frigives) miljøfarlige stoffer på husdyrbruget efter gældende regler og vejledninger. Ved anvendelse indendørs, minimeres risiko for forurening, da alle stalde og foderlade er med fast gulv, der sikrer mod gennemtrængning til jord og grundvand under bygningerne. Ved utilsigtet hændelse handles jf. beredskabsplanen.

Emne	Anvendelse
<i>Husdyrbruget</i>	
Medicin	Syge dyr skal behandles, så de ikke lider. Gældende regler for veterinærmedicin.
Desinfektion	Desinfektionsmidler anvendes i forbindelse med vask af stalde. Midlerne anvendes efter påtrykt anvisning. Gældende vejledning for anvendelse.
Spraydåser	Spraydåser indeholder væske under tryk.
Gylle	Gylle fremstilles på ejendommen. Gylle er farligt for vandmiljøet. Opbevaring og anvendelse af gylle er reguleret i <i>Husdyrgødningsbekendtgørelsen</i> .
Dieselolie	Til maskiner og til varmekanoner til udtørring af stalde efter vask. Tanken er placeret i maskinhus på fast gulv uden afløb. Oplag af dieselolie reguleres i <i>Olietankbekendtgørelsen</i> .

Oversigt over farlige stoffer der anvendes på husdyrbruget

Reststoffer og affald

Opbevaring af reststoffer skal ske på en forsvarlig måde, så der ikke er risiko for afløb til jord, kloak, overfladevand eller grundvand.

Olie

På ejendommen anvendes der olie i form af dieselolie. Dieselolien anvendes til udtørring af stalde, og opbevares i en 1.200 liter tank fra 2009. Tanken er på fast bund uden afløb. Tanken er forsynet med en overfyldningsalarm, for at undgå en evt. jordforurening ved påfyldning af tanken. Der er ingen smøreolie på ejendommen.

Kemikalier og pesticider

På ejendommen anvendes der kemikalier i forhold til markbruget. Kemikalierne opbevares i aflåst og frostsikret kemikalierum i ladebygning.

Nødvendige rengøringsmidler/kemikalier bruges op i ejendommens drift, hvorved der normalt ikke er kemikalieaffald til bortskaffelse. Hvis reglerne ændres så et kemikalie, der tidligere har været benyttet på ejendommen, bliver ulovligt at bruge, bortskaffes eventuelle rester hurtigst muligt til kommunal modtagestation.

Medicin

Medicinen opbevares i aflåst rum i servicebygningen. Eventuelle medicinrester afleveres som farligt affald. Det er dog sjældent at det sker, da alt det indkøbte opbruges.

KOMMUNENS BEMÆRKNINGER OG VURDERING

Håndtering af døde dyr skal leve op til kravene i Bekendtgørelse om opbevaring af døde dyr, Bekendtgørelse nr. 558 af 1. juni 2011. Deraf følger, at animalsk affald, herunder selvdøde dyr, skal opbevares i lukket beholder. Opbevaring af døde dyr skal være placeret på et egnet sted, så der i tidsrummet indtil afhentningen ikke opstår uhygiejniske forhold herunder adgang for omstrejfende dyr.

Bedriften er omfattet af reglerne i affaldsbekendtgørelsen. Derfor skal man på ejendommen føre registrering over affaldsproduktionen efter de gældende regler. Bortskaffelsen skal i øvrigt ske i overensstemmelse med kommunes affaldsregulativ for erhverv.

Det indebærer følgende:

- Ejendommens dagrenovation og erhvervsaffald må ikke sammenblandes.
- Der må ikke foretages afbrænding af affald på ejendommen.
- Rester af lægemidler og kanyler fra dyrehold betragtes som "særligt affald" og skal bortskaffes efter de til enhver tid gældende regler om bortskaffelse af affald.

Kommunen vurderer, at der ikke vil være problemer med hensyn til affaldsbortskaffelsen fra husdyrbruget.

VILKÅR

På baggrund af ovenstående stilles følgende vilkår for drift og egenkontrol:

- 20) *Arealerne omkring bygningerne og tilkørselsveje skal holdes ryddelige og fri for affald mv.*
- 21) *Eventuelt oplag af olie- og kemikalier (gældende både råvarer og affald) skal til enhver tid opbevares i tæt emballage, afskærmet mod nedbør og uden mulighed for afløb til kloak, jord, overfladevand eller grundvand. Opbevaringen skal ske således, at der er opsamlingskapacitet til en mængde, svarende til rumindholdet af den størst benyttede beholder.*
- 22) *Der skal til enhver tid foreligge dokumentation for, at affald bortskaffes miljømæssigt forsvarligt. Ved tilsyn skal det kunne demonstreres at affaldstyperne bliver sorteret. Det skal ligeledes kunne dokumenteres at affaldet aftages af godkendte virksomheder og transporteres af godkendte transportører, f.eks. ved hjælp af kvitteringer fra virksomhederne.*

5.5 DRIFTSFORSTYRELSE ER UHELD

MILJØTEKNISK REDEGØRELSE

Der foreligger en beredskabsplan for husdyrproduktionen på Østergade 55, se Bilag 2.

En beredskabsplan beskriver handling i tilfælde af brand, gylle- eller olieudslip, strømsvigt og spild af kemikalier. Denne skal anvendes ved uheld eller forureninger, der har en størrelse, der kan få konsekvenser for det eksterne miljø.

Ved uheld med et ikke uvæsentligt udslip af gylle, skal Viborg Kommune straks kontaktes. Er der behov for øjeblikkelig indsats ringes 112.

Stalde, gyllekanaler og gyllebeholdere er etableret med tætte og stabile bunde og sider, og der er sørget for tilstrækkelig opbevaringskapacitet af husdyrbrugets gylle. Gyllebeholderne er ligeledes omfattet af 10 års beholderkontrol og bliver dermed kontrolleret løbende.

Ud fra et højdekurvekort ses, at terrænet skråner svagt fra gyllebeholderne og til bygningsmassen. Der er ca. 395 m fra staldene til nærmeste beskyttede vandløb, der er beliggende sydvest for staldene. Fra gyllebeholderne er der ca. 600 m til nærmeste beskyttede vandløb. Skulle der ske brud på en af gyllebeholderne, vil gyllen lægge sig omkring beholderne, inden det vil søge modområdet vest for staldene. Hvis der sker udslip, vil der blive igangsat inddæmning og opsugning af gyllen.

Gyllebeholderen på 800 m³ er monteret med alarm, der notificerer personale og stopper pumpe, når beholderen er fuld.

Brandslukkere er fordelt i bygningerne på ejendommen. Sektionering af staldene kan reducere omfanget af skader ved brand. Ud-/indlevering af dyr i hver sektion giver øgede antal flugtveje for dyr og mennesker. Der er brandhæmmende vægge/døre i bygningerne.

I tilfælde af strømsvigt forefindes en nødgenerator på ejendommen.

Konsekvensvurdering

I tilfælde af uheld er instrukser for håndtering af brand, spild/udslip af gylle mv. detaljeret beskrevet i beredskabsplanen.

Det vurderes derudover, at der er taget tilstrækkelige forholdsregler for at forhindre uheld.

KOMMUNENS BEMÆRKNINGER OG VURDERING

Husdyrgodkendelsesbekendtgørelsens § 44 fastsætter følgende vedrørende beredskabsplaner:

Stk. 3. Beredskabsplanen, jf. stk. 1, skal omfatte:

- 1) En plan over husdyrbruget med angivelse af drænsystemer og vandkilder og spildevandskilder.*
- 2) Handlingsplaner for håndtering af visse potentielle hændelser (f.eks. brande, utætte eller kollapsede gyllebeholdere, ukontrolleret afstrømning fra møddinger og olieudslip).*

3) Tilgængeligt udstyr til håndtering af forureningsulykker (f.eks. udstyr til tilstopning af drænrør og opdæmning af grøfter samt oliesug, absorberingsmætter eller ruller til olieudslip).

Stk. 4. Kontrol, reparation og vedligeholdelse, jf. stk. 1 og 2, skal ske regelmæssigt. Kontrol af gyllebeholdere, jf. stk. 2, nr. 1, skal som minimum gennemføres én gang årligt.

Stk. 5. IE-husdyrbruget skal kunne dokumentere, at planen følges ved at føre logbog over gennemførte kontroller. Dokumentation skal opbevares i 5 år og kunne forevises på forlangende sammen med planen omfattet af stk. 1, i forbindelse med tilsyn.

Ud over at være BAT vurderer Viborg Kommune, at en beredskabsplan på tilfredsstillende vis vil beskrive, hvorledes man skal forholde sig ved kritiske situationer.

VILKÅR

På baggrund af ovenstående er der stillet vilkår for driftsforstyrrelser eller uheld:

23) Der skal foreligge en beredskabsplan, som fortæller, hvornår og hvordan der skal reageres ved uheld, som kan medføre konsekvenser for det eksterne miljø.

Beredskabsplanen skal som minimum indeholde:

- *Procedurer, som beskriver relevante tiltag med henblik på at "stoppe ulykken/uheldet" og begrænse udbredelsen*
- *Oplysninger om hvilke interne/eksterne personer og myndigheder, der skal alarmeres og hvordan*
- *Kortbilag over bedriften med angivelse af miljøfarlige stoffer, afløbs- og drænsystemer og vandløb m.m.*
- *En opgørelse over materiel der er tilgængeligt på bedriften, eller som kan skaffes med kort varsel, der kan anvendes i forbindelse med afhjælpning, inddæmning og opsamling af spild/lækage, som kan medføre konsekvenser for det eksterne miljø.*

Beredskabsplanen skal opdateres, når der sker ændringer på bedriften og gennemgås mindst én gang om året. Beredskabsplanen skal have en fast tilgængelig plads på ejendommen.

6.1 GØDNINGSTYPER OG MÆNGDER

MILJØTEKNISK REDEGØRELSE

Opbevaringskapacitet til husdyrgødning

På ejendommen er der opbevaringsanlæg til flydende husdyrgødning i 3 gyllebeholdere i ansøgt drift.

Oplag	Ars-tal	Kapacitet, m ³	Overdækning/øget kapacitet	Overflade, m ²	Vilkår om overdækning i gældende godkendelse
Gyllebeholder, 2.000 m ³	2002	2.000	Ja	509	Nej
Gyllebeholder, 800 m ³	1988	800	Nej	203	Nej
Ny beholder, 4.500 m ³		4.500	Ja	1.040	-
Total		7.300 m³		1.752 m²	

Opbevaringsanlæg til husdyrgødning

Gylle og regnvand opsamles og opbevares i gyllebeholder.

Ved fuld produktion i det ansøgte, vil der produceres ca. 7.000 m³ gylle pr. år. Ejendommens gyllebeholdere har en samlet opbevaringskapacitet på 7.300 m³. Den samlede kapacitet svarer til 12 måneders produktion af husdyrgødning. Husdyrgødningsbekendtgørelsens gældende regler om opbevaringskapacitet er opfyldt.

Vask af maskiner foregår på vaskeplads på anden ejendom.

Konsekvensvurdering

Med etablering af den nye gyllebeholder vil husdyrbruget i ansøgt drift råde over tilstrækkelig opbevaringskapacitet til gylle. Ansøger forpligter sig via gødningsplanlægningen til at opretholde tilstrækkelig opbevaringskapacitet for husdyrgødning jf. Husdyrgødningsbekendtgørelsens § 11 og 12.

KOMMUNENS BEMÆRKNINGER OG VURDERING

Viborg Kommune vurderer, at lovkravet om 9 måneders opbevaringskapacitet for gylle er overholdt. Opbevaring af gylle på ejendommen lever op til gældende lovgivning og betragtes som BAT. Lovkravet er et minimumskrav, og Viborg Kommune har ikke bemærkninger til den rigelige opbevaringskapacitet.

VILKÅR

Der er stillet følgende vilkår for drift og egenkontrol:

- 24) *Håndtering af husdyrgødning skal foregå under opsyn, så spild undgås.*
- 25) *Beholdere til husdyrgødning skal mindst 1 gang om året tømmes helt, og der skal ske udvendig og om muligt indvendig inspektion med henblik på reparation og vedligeholdelse. Inspektionen og evt. tiltag noteres i logbogen.*

7.1 AMMONIAK OG NATUR

MILJØTEKNISK REDEGØRELSE OG VURDERING

Emissionen af ammoniak fra det ansøgte projekt fremgår af beregninger i husdyrgodkendelse.dk, se nedenstående tabel.

Ammoniakemission:

Drifttype:	Ammoniakemission fra staldafsnit (kg NH ₃ -N/år)	Ammoniakemission fra lagre (kg NH ₃ -N/år)	Ammoniakemission fra husdyrbruget (kg NH ₃ -N/år)
Ansøgt drift	3463,9	700,8	4164,7
Nudrift	3463,9	284,6	3748,5
8 års-drift	3149,7	284,6	3434,4

Beregninger, der er foretaget ud fra beregningsmetoderne i henhold til godkendelsesbekendtgørelsen, viser at fordampningen af ammoniak i den ansøgte produktion udgør 4.165 kg N/år. Beregninger i husdyrgodkendelse.dk viser, at BAT kravet er overholdt.

I Husdyrgodkendelse.dk regnes der på, hvor stor en del af husdyrbrugets ammoniakemission der afsættes på omkringliggende natur. Naturområder er udpeget i henhold til naturbeskyttelseslovens §3. Udpegningerne er vejledende for alle naturtyper.

Naturområder er opdelt i fire kategorier. Kategori 1, 2 og 3 natur samt øvrige vejledende udpegede naturtyper, der ikke hører under de tre kategorier.

Der regnes på totaldepositioner til kategori 1- og 2-natur. Der regnes på merdepositionen til kategori 3-natur, dog således, at der både regnes på merdeposition fra nu-drift til ansøgt drift og fra 8-års drift til ansøgt drift.

Afskæringskriterier i forhold til natur

Der gælder følgende fastlagte krav til, hvor meget kvælstof der må afsættes på forskellige kategorier af omkringliggende natur:

Afskæringskriterier i forhold til natur.

Naturtyper	Fastsat beskyttelsesniveau
Kategori 1. § 7 stk. 1, nr. 1 Kategori 1 natur omfatter nærmere bestemte ammoniakfølsomme naturtyper beliggende inden for internationale naturbeskyttelsesområder (Natura 2000 områder), som indgår i udpegningsgrundlaget for området og er kortlagt af Naturstyrelsen i forbindelse med Natura 2000 planlægningen.	Max. totaldeposition afhængig af antal husdyrbrug i nærheden ^{*)} : 0,2 kg N/ha/år ved > 1 husdyrbrug 0,4 kg N/ha/år ved 1 husdyrbrug 0,7 kg N/ha ved 0 husdyrbrug.
Kategori 2. § 7 stk. 1, nr. 2	Max. totaldeposition på 1,0 kg N/ha pr. år.

<p>Kategori 2 natur omfatter nærmere bestemte ammoniakfølsomme naturtyper, der er beliggende uden for internationale naturbeskyttelsesområder. Det drejer sig om naturtyperne: Højmoser, lobeliesøer samt heder større end 10 ha, som er omfattet af naturbeskyttelseslovens § 3, og overdrev større end 2,5 ha, som er omfattet af naturbeskyttelseslovens § 3.</p>	
<p>Kategori 3. Kategori 3 natur omfatter; Heder, moser og overdrev udenfor Natura 2000 områderne, som er beskyttet af naturbeskyttelseslovens § 3, samt ammoniakfølsomme skove.</p>	<p>Max. merdeposition på 1,0 kg N/ha pr. år. Kommunen kan tillade en merdeposition, der er større end 1,0 kg N/ha pr. år, men ikke stille krav om mindre merdeposition end 1,0 kg N/ha pr. år.</p>

Der er følgende afstande til nærmeste områder med registreret natur:

Kategori 1:

Ejendommen ligger cirka 1,7 km nord for habitatområde nr. 30, Lovns Bredning, Hjarbæk Fjord og Skals, Simested og Nørre Ådal, Skravad Bæk. I det pågældende område ligger Nørreåen, hvor der er foretaget flere Kategori 1-registreringer. På skråningerne er der registreret flere områder med stilkegekrat og overdrevarsarealer, mens der i selve ådalen er registreret kildevæld og rigkær.

Da flere ejendomme påvirker de samme naturområder, er der tale om en kumulativ effekt, hvilket betyder, at grænseværdien for de nærmestliggende Kategori 1-naturtyper er en totaldeposition på 0,2 kg N/ha/år.

Beregninger viser, at produktionen på Østergade 55a medfører en ammoniakdeposition på 0,1 kg N/ha/år på de Kategori 1 naturområder, hvor depositionen er højest. Derved overholdes kravet om maksimalt 0,2 kg N/ha/år.

Kategori 2:

Der er kategori 2 natur beliggende ca. 4 km øst for husdyrbruget. Den totale kvælstofdeposition på kategori 2 naturen i ansøgt drift er 0,0 N/ha/år. Den store afstand bevirker at produktionen på Østergade 55a ikke påvirker kategori 2 naturområderne.

Kategori 3:

Der er foretaget beregninger til to nærliggende moser samt et overdrev, der er omfattet af beskyttelsen i Naturbeskyttelseslovens §3, beliggende omkring husdyrbruget i en afstand af 215 m – 1.200 m.

Besætningen er i uændret drift og har derfor ingen mer-deposition til området udtrykt ved 0,0 - 0,2 kg N/ha /år.

Bilag IV arter:

Det er vurderet, ud fra ammoniakdepositionsregninger for de nærmeste beliggende naturområder samt den betydelige afstand fra produktionsanlægget til Natura 2000-områderne, at kvælstofdeposition som følge af ammoniakfordampning fra husdyrbrugets stalde og lagre ikke skader Natura 2000-områderne. Det er ligeledes vurderet, at produktionen, hverken alene eller i kumulation med andre påvirkninger og bidrag fra andre projekter, har skadevirkning på Natura 2000-områderne eller de naturtyper og arter, der

findes i disse internationale naturbeskyttelsesområder, herunder udpegningsgrundlaget for Natura 2000-områderne.

Der er registreret flere søer og vandhuller i nærheden af staldanlægget, men der er ikke registreret Bilag IV-arter i området.

Det vurderes, på baggrund af oplysningerne om den ansøgte drift, at projektet ikke vil medføre ændringer i naturområder, som påvirker eventuelle Bilag IV-arter eller deres levesteder.

Generelt vurderes det at ejendommen ligger i stor afstand til nærmeste natur, så det vurderes ikke, at den ansøgte drift vil få betydning for den omkringliggende natur.

VILKÅR

På baggrund af ovenstående stilles der ikke særlige vilkår vedrørende ammoniakemission.

7.2 LUGT








MILJØTEKNISK REDEGØRELSE

I IT-ansøgningssystemet vurderes og beregnes lugt udelukkende ud fra staldanlæggene til dyrehold. Lugtgener fra opbevaringsanlæg og lugtgener ved udbringning indgår ikke i lugtberetningen og håndteres derfor via de generelle regler. For ejendommens staldafsnit er der ud fra angivelser i IT-systemet beregnet afstand og retning fra anlægget til enkeltbeboelse uden landbrugspligt, samlet bebyggelse og byzone.

Lugtbidraget fra staldanlægget afhænger af m² produktionsareal, gulvtype og dyretype. Den vægtede gennemsnitsafstand for lugt i husdyrgodkendelse.dk er beregnet fra anlæggets lugtcentrum i forhold til den fysiske indtegnings af staldanlægget i husdyrgodkendelse.dk og m² produktionsareal pr. staldafsnit.

Nedenstående skema viser de beregnede geneafstande.

Samlet resultat af lugtberegning

Bebyggelse	Kumulation	Model	Ukorrigeret geneafstand (m)	Korrigeret geneafstand (m)	Vægtet gennemsnitsafstand (m)	Genekriterie overholdt
 Østergade 49	0	FMK	141,4	141,4	375,9	Ja
 Østergade 57	0	FMK	141,4	141,4	145,2	Ja
 Østergade 60	0	FMK	141,4	141,4	220,2	Ja
 Østergade 62	0	FMK	141,4	141,4	119,5	Nej
 Østergade 85	0	NY	271,8	271,8	592,5	Ja
 Ørum By, Ørum	0	FMK	447,2	447,2	1215,8	Ja
 Ørum By, Ørum	0	FMK	447,2	447,2	1163,6	Ja

Nærmeste nabo er Østergade 62, 8830 Tjele, nærmeste samlede bebyggelse er Mollerup og nærmeste byzone er Ørum. Genekriterierne i forhold til lugt er ikke overholdt til Østergade 62. Geneafstanden er beregnet til 141 m for nabo, 272 m for samlet bebyggelse og 447 m for byzone. Den vægtede gennemsnitsafstand er til nabo 120 m, samlet bebyggelse 593 meter og byzone 1,2 km.

Der er ikke andre husdyrbrug, der bidrager til lugt, og der skal derfor ikke regnes med kumulation.

Lugtberegningerne fra husdyrgodkendelse.dk viser, at staldanlægget ikke overholder afstandskravene til nabobeboelse. Til gengæld viser IT-systemets lugtberegninger, at det ansøgte projekt overholder lugtgenekriterierne for samlet bebyggelse og byzone.

Som det fremgår af beregningerne i husdyrgodkendelse.dk, sker der ingen ændringer af lugtudledningen, Produktionen er lovligt etableret og beregnet i tidligere godkendelser uden at overskride lugtgeneafstand til nabo.

Årsagen er, at man tidligere beregnede de enkelte staldafsnit for sig og efterfølgende bortscreenede staldafsnit der lå mere end 1,2 gange geneafstanden væk – hvilket i relation til nabobeboelsen i nr. 62 betød at de nordligst beliggende staldafsnit udgik af lugtberegningen.

Beregningsforudsætningerne er siden lavet om – nu indgår alle staldafsnit til beregning og derfor vil man se eksempler som dette, hvor geneafstanden ikke er opfyldt for lovligt etablerede anlæg.

KOMMUNENS BEMÆRKNINGER OG VURDERINGER

Den primære kilde til lugt fra dyrehold er fra stalden, mens udbringning og opbevaring af husdyrgødning kun i perioder kan give anledning til lugtgener, selvom reglerne vedrørende håndtering og opbevaring af husdyrgødning efterleves.

Nærmeste nabo uden landbrugspligt ligger ca. 120 meter syd for anlægget fra lugtgenecentrum. Nærmeste samlede bebyggelse (Mollerup) og byzone (Ørum) ligger hhv. 593 meter og ca. 1,2 kilometer væk fra anlægget.

Lugtberegningerne i miljøansøgningen viser, at svineproduktionen i ansøgt drift ikke overholder kravet til lugt i forhold til nærmeste nabo (Østergade 62, 8830 Tjele).

Kommunen har mulighed for at fravige kravet til lugtgeneniveau, og dermed give godkendelse til det ansøgte. Det kan ske i de tilfælde, hvor den vægtede gennemsnitsafstand er længere end halvdelen af den beregnede geneafstand, og at lugten fra staldafsnittene ikke forøges.

Lugtberegningerne fra husdyrgodkendelse.dk viser, at lugtniveauet både i nudrift og ansøgt drift er 19.998 LE / 44.174 OU. Dette skyldes, at der som tidligere nævnt ikke bygges nyt og ændres i det eksisterende staldanlæg.

Viborg Kommune vurderer derfor, at der kan meddeles miljøgodkendelse til det ansøgte. Det skyldes at det er en eksisterende landbrugsejendom, og at Viborg Kommune samtidig kan konstatere, at den vægtede gennemsnitsafstand til nærmeste nabo fra staldene, er mere end 50 pct. af geneafstanden, samt at lugten fra husdyrbruget ikke stiger i den ansøgte drift i forhold til eksisterende drift.

Der forventes en minimal lugtafgivelse fra gyllebeholderne grundet tæt flydelag (naturligt) og fast flydelag (teltoverdækning), og det er derfor kommunens vurdering, at lugt fra gyllebeholderne ikke vil være til gene for naboerne.

VILKÅR

På baggrund af ovenstående er der stillet følgende vilkår for drift og egenkontrol:

- 26) *Hvis der efter Viborg Kommunes vurdering opstår væsentlige lugtgener, der vurderes at være væsentligt større end der kan forventes ifølge grundlaget for miljøvurderingen i denne godkendelse, kan Kommunen meddele påbud om, at der skal indgives og gennemføres projekt for afhjælpende foranstaltninger.*

7.3 FLUER OG SKADEDYR

MILJØTEKNISK REDEGØRELSE

Der vil på ejendommen blive foretaget en effektiv fluebekæmpelse i overensstemmelse med de nyeste retningslinjer fra Statens Skadedyrslaboratorium. Fluer på ejendommen bekæmpes primært ved at holde en god hygiejne i staldene samt ved udsætning af rovfluer. Produktionen kører i holddrift, hvor der er god tid til vask, desinficering og udtørring. Desuden har de mange daglige overbrusninger af gødearealet negativ indflydelse på fluernes levevilkår og formeringsevne.

En gang årligt tømmes og rengøres kornopbevaringen for at undgå skadedyr.

Foderet opbevares i foderladen, hvor der holdes rent både indenfor og omkring bygningen for ikke at tiltrække skadedyr. Porten holdes så vidt muligt lukket. Arealerne omkring ejendommen holdes rene og ryddelige. Døde dyr opbevares dels på køl og des under kadaverkappe.

Rottebekæmpelse foretages af ejer selv som har R2-autorisation.

KOMMUNENS BEMÆRKNINGER OG VURDERING

I forbindelse med dyreholdet kan der forekomme gener fra skadedyr (rotter m.v.), som skal afhjælpes, samt gener fra fluer, som skal bekæmpes effektivt. Det vurderes, at ejendommens skadedyrsbekæmpelse er tilfredsstillende.

VILKÅR

På baggrund af ovenstående er der stillet følgende vilkår for drift og egenkontrol:

- 27) *Der skal løbende foretages observationer, således angreb af skadedyr opdages. Ved angreb skal der igangsættes tiltag til bekæmpelse af skadedyr efter retningslinjer fra Aarhus Universitet, Institut for Agroøkologi.*

7.4 TRANSPORT

MILJØTEKNISK REDEGØRELSE

Transporter forekommer i forbindelse med levering og afhentning af levende og døde dyr. Derudover forekommer der transport i forbindelse med husdyrgødning, foder samt almindelige leverancer af forbrugsvarer til driften og dennes ansatte.

Nedenstående tabel beskriver transport. Der vil udover i de angivne transport i skemaet også være kørsel med personbiler, som ikke indgår som en del af skemaet.

Der vil ikke blive ændret på antallet af transporter i forbindelse med denne ansøgning. Det vurderes ikke, at omfanget af transporter vil antage et omfang, der vil være til væsentlig gene.

Oversigtsforholdene ved til- og frakørsel til ejendommen er gode, idet der ikke er beplantninger eller bygninger der hindrer gode oversigtsforhold ved udkørsel fra driftsanlægget. Til- og frakørsel til ejendommen vurderes derfor ikke at være til gene i forhold til den øvrige trafik.

Nedenstående viser oversigt over transporter til og fra ejendommen:

Antal	Kapacitet pr. læs	Antal	Kommentar til transporten
Levering af smågrise (fra ejendommen)	Lastbil og vogn	52	Transporterne med smågrise sker med traktor og vogn og sker ca. 1 gang ugentligt. Smågrisene flyttes i tidsrummet indenfor normal arbejdstid.
Levering af søer/slagtedy	Lastbil/traktor	52	Der leveres søer/slagtedy fra ejendommen ca. 1 gang ugentligt. Dyrene afhentes af slagteriet, og ejer har ingen indflydelse for afhentning af slagtedyrene.
Døde dyr	Traktor	52	Der afhentes døde dyr fra ejendommen ca. 1 gang pr. uge. DAKA afhenter og planlægger transporten – ejer har ingen indflydelse på tidspunktet for afhentning.
Fragtmand/renovation	Lastbil	104	Der vil være ca. 1 ugentlig transport med fragtmand og en ugentlig afhentning af affald
Indkøbt foder	Lastbil	52	Indkøbt foder leveres fra foderstoffirmaet, hvor der kommer en leverance ca. ugentligt. Transporterne vil forekomme indenfor normal arbejdstid.
Gylle	Traktor og lastbil	245	Gyllen udbringes forår og efterår, på de omkringliggende marker og udspreddes efter afgrødernes behov.

KOMMUNENS BEMÆRKNINGER OG VURDERING

Det er Kommunens vurdering, at hvis transport til og fra ejendommen foregår ved hensynsfuld kørsel, og hovedparten af transporterne primært foregår indenfor normal arbejdstid, kan dette foregå uden væsentlige miljømæssige gener for de omkringboende.

Ved transport af gylle på offentlige veje skal gyllevognens åbninger være forsynet med låg eller lignende, således spild ikke kan finde sted. Skulle der alligevel ske spild, skal dette straks opsamles.

VILKÅR

På baggrund af ovenstående er der stillet følgende vilkår for transport til og fra ejendommen:

- 28) *Transport til og fra ejendommen skal altid tilrettelægges således, at der tages størst muligt hensyn til omgivelserne med hensyn til minimering af lugt-, støj- og støvgener mv.*

7.5 STØJ FRA ANLÆGGET OG MASKINER

MILJØTEKNISK REDEGØRELSE

Med husdyrbrugets indretning er der ikke markante støjkilder, som kan genere naboerne. De primære støjkilder er transport, ventilation og indblæsning af foder i siloer mv.. Da der ikke har været problemer med støj til omgivelserne, er der ikke udarbejdet en støjhandlingsplan.

Eventuel støj fra ventilationen må forventes hele døgnet, dog vil ventilationsanlægget generelt køre mindre i aften- og nattetimerne grundet lavere udendørstemperatur. Da vinduer og døre normalt er lukkede i grisebesætninger, vurderes støjniveauet i stalden at være meget lav.

Kompressorer til foderanlægget vil køre flere gange i døgnet i forbindelse med foderblanding samt udfodring. Faciliteter til foderblanding samt udfodring er placeret indendørs og det vil være usandsynligt at disse vil give anledning til støjgener udenfor ejendommens matrikel.

Transporter med foder og andre forbrugsmaterialer til og fra ejendommen vil primært foregå i dagtimerne. Flytning af grise fra ejendommen vil foregå i dagtimerne indenfor almindelig arbejdstid. Transporterne forventes ikke at påvirke omgivelserne, da udleveringsfaciliteterne ligger i god afstand fra offentlig vej. Transporter med husdyrgødning kan i højsæsonen, hvor der udbringes husdyrgødning til arealerne, foregå udenfor almindelig arbejdstid, men søges minimeret og koncentret til en kort periode.

Driftsperiode for støjkluder:

Ved så- og høsttid vil aktivitetsniveauet med hensyn til transport og forekomsten af støv og støj være højere end den øvrige del af året. Til daglig vil der være begrænset støj fra ventilationsanlæg, foderanlæg, motoriserede køretøjer og transport.



Placering af støv- og støjkluder på bedriften.

Brug af maskiner i landbruget kan i nogle tilfælde give anledning til vibrationsgener. Dette vil typisk være rystelser maskinføreren udsættes for, fremfor rystelser der giver gener for det omgivende miljø. Denne type rystelser er en arbejdsmiljøfaktor og vurdering af dette forhold indgår i arbejdspladsvurderingen (APV) og behandles ikke nærmere her.

I forbindelse med transporter kan der muligvis være vibrationer fra køretøjer. Dette vil dog ikke være i et omfang, der overstiger, hvad der almindeligvis må forventes fra kørsler på landets veje. Der er ikke nabobeboelser beliggende umiddelbart op til veje eller indkørsler. Rystelser fra ejendommen eller transporter i forbindelse med driften af denne forventes derfor ikke at give gener for omgivelserne.

KOMMUNENS BEMÆRKNINGER OG VURDERING

Viborg Kommune vurderer, at der ikke vil være støjgener i forhold til de omkringboende. Der er ikke foretaget støjberegninger, men hvis der skulle opstå et problem med støj, er der stillet nedenstående støjvilkår.

VILKÅR

På baggrund af ovenstående er der stillet følgende vilkår for drift og egenkontrol:

- 29) *Såfremt der kommer klager over støj fra produktionsanlægget med tilknyttede aktiviteter, vil Kommunen indhente dokumentation for, at støjkraevne i Miljøstyrelsens Vejledning overholdes.*

Vejledningens afskæringskriterier er følgende:

Den eksterne støjbelastning fra landbrugsdriften på ejendommens bygningsparcel må i intet punkt - målt på nærmeste naboejendom med tilhørende udendørs arealer i tilknytning til boligen - overstige nedenstående værdier. De angivne værdier for støjbelastningen er de ækvivalente, korrigerede lyd-niveauer i dB(A).

	Kl.	Referencetidsrum	dB(A)
Mandag - fredag	07-18	8 timer	55
Lørdag	07-14	8 timer	55
Lørdag	14-18	8 timer	45
Søn- og helligdage	07-18	8 timer	45
Alle dage	18-22	1 timer	45
Alle dage	22-07	½ time	40
Maksimalværdi	22-07	-	55

7.6 STØV FRA ANLÆG OG MASKINER

MILJØTEKNISK REDEGØRELSE

Der kan forekomme støvgener udenfor ejendommen, især ved transport af foder, dyr og gødning til og fra ejendommen.

Støvgener i forbindelse med transport på grusvej forventes ikke væsentlig ændret i forhold til den nuværende drift. Støvgener i forbindelse med opbevaring af korn på ejendommen er begrænset, da alt i forbindelse med foder opbevares indendørs.

Generelt er der ikke problemer med støv i forbindelse med håndteringen af foderet, idet foder håndteres i lukkede systemer. Der sker ingen monitoring eller beregning af støvmissionen, idet udgifterne ved måling og beregning ikke vurderes at være rimelig i forhold til den meget lille støvemission fra staldene.

KOMMUNENS BEMÆRKNINGER OG VURDERING

Med hensyn til støvgener fra anlægget forventes der ikke væsentlige problemer. Det bemærkes, at god landmandspraksis indebærer, at al transport til og fra bedriften skal foregå ved hensynsfuld kørsel, samt at alle aktiviteter på bedriften planlægges, herunder også levering og udkørsel, så omgivelserne påvirkes mindst muligt.

VILKÅR

På baggrund af ovenstående er der stillet følgende vilkår for drift og egenkontrol:

- 30) *Landbrugsdriften må ikke uden for ejendommens areal give anledning til støvgener, som Viborg Kommune vurderer til at være væsentlige.*
- 31) *Opbevaring og håndtering af virksomhedens foder/råvarer, bygningers og siloers konstruktion samt virksomhedens drift i øvrigt må ikke give anledning til støvgener, der efter Viborg Kommunes vurdering medfører gener for omgivelserne.*

7.7 LYS

MILJØTEKNISK REDEGØRELSE

Produktionen foregår i lukkede stalde, - deraf begrænsede gener fra lys. Ejendommen har belysning ved indgange til staldene samt ved udlevering. Alle steder er lyset sensorstyret. Lyset er ikke generende for naboer eller trafikanter.

Staldene er etableret med mange staldvinduer, så der er noget dagslys. Arbejdslys skal manuelt aktiveres og er som regel tændt mellem kl. 6 – 20. I vintermånederne er lyset i staldene tændt i minimum 8 timer.

Der etableres ikke nye lyskilder i forbindelse med det ansøgte projekt, da det er eksisterende bygninger, hvor der ikke vil ske ændringer.

KOMMUNENS BEMÆRKNINGER OG VURDERING

Viborg Kommune vurderer, at der ikke er udendørs lys, som kan virke generende for naboer eller passerende trafik.

Management:

Husdyrbruget har mere end 750 stipladser til søer, hvilket betyder at ejendommen er omfattet af BAT-konklusionen for intensivt opdræt af fjerkræ, søer og slagtesvin.

Herunder er en kort redegørelse for husdyrbrugets anvendelse af BAT i forhold til BAT-konklusionerne for intensivt opdræt af fjerkræ og slagtesvin.

Den generelle danske miljølovgivning, som gælder for alle husdyrbrug og beskyttelsesniveauerne som skal overholdes i forbindelse med en godkendelse efter Husdyrloven, sikrer at der leves op til BAT, når overholdelse af lovgivningen suppleres med et miljøledelsessystem og en beredskabsplan samt almindelig sund fornuft. Miljøledelsessystemet er udarbejdet.

Godt landmandskab sikres bl.a. gennem ajourført beredskabsplan og dagligt opsyn med stald-, opbevarings- og foderanlæg. Der er udarbejdet en beredskabsplan for husdyrbruget, hvor forholdsregler i forbindelse med uheld med kemikalier og gylle, brand mv. er beskrevet. Denne opdateres løbende, når der er behov.

I henhold til BREFF-dokumentet, er det BAT at træne og uddanne medarbejdere, registrere og søge at minimere ressourceforbruget i produktionen, at minimere affaldsmængder og have fastlagte rutiner omkring sortering og bortskaffelse samt løbende at opdatere og udvikle en Beredskabsplan til brug ved ulykker eller utilsigtede hændelser med risiko for ansatte og omgivende miljø.

Husdyrbruget håndterer management på følgende måde;

- Bedriftens medarbejdere uddannes løbende gennem kurser og efteruddannelse.
- Medarbejderne er orienteret om at ejendommen er miljøgodkendt og hvilket ansvar der dermed følger.
- I driftsregnskabet registreres ressourceforbruget af energi, vand og foder.
- Rengøring i og omkring bygninger foretages jævnligt med henblik på at minimere risikoen for lugt og for at sikre der ikke opstår uhygiejniske forhold.
- I forbindelse med indretningen af produktionsanlægget er der fokus på, at indretningen tager hensyn til en rationeldrift, af hensyn til ressourceforbruget i driften og de daglige arbejds gange.
- Ud fra et proportionalitetshensyn er der fokus på hvilke staldsystemer der er bedst anvendelige i relation til miljø, arbejdsforbrug og dyrevelfærd for at fremtidssikre virksomheden.
- Der er udarbejdet Beredskabsplan.
- DANISH produktstandard er indført. Heri indgår afsnit om bortskaffelse af døde dyr, miljøbeskyttelse og etiske regler for svineproduktion.
- Der iværksættes et reparations- og vedligeholdelsesprogram for at sikre, at bygninger og udstyr er driftsklar.
- Der er faste rutiner i forhold til bortskaffelse af bedriftens affald.

Det antages, at Miljøstyrelsen gennem fastsættelsen af BAT for ammoniakemission og udbringningsreglerne om N-og P-lofter har forholdt sig til de angivne kvælstof- og fosforudskillelser, der fremgår af BAT-konklusionen.

Minimering af emissioner fra spildevand sikres bl.a. ved at gylle håndteres i et lukket system med tætte kanaler, fortanke, gyllerør og gyllebeholdere. Endvidere benyttes højtryksrensere ved rengøring og der er vandbesparende drikkevandssystemer i staldene.

Af de oplyste teknikker til reduktion af lugtemission benytter husdyrbruget, at gylle kun omrøres forud for udbringning. Minimering af omrøring reducerer samtidigt ammoniakemissionen fra opbevaring af gylle.

Med husdyrbrugets indretning er der ikke markante støjklender, som kan genere naboerne. De primære støjklender er transport, ventilation og indblæsning af foder i siloer. Da der ikke har været problemer med støj til omgivelserne, er der ikke udarbejdet en støjhandlingsplan.

Forebyggelse af emission til jord og vand sker gennem opbevaring og håndtering af gylle i stabile, tætte kanaler, rørsystemer, fortanke og gyllebeholdere. Gyllebeholderne er omfattet af den 10-årige beholderkontrol. Endvidere inspiceres gyllebeholderne årligt i forbindelse med bundtømning. Der føres journal over spredning af uorganisk gødning og husdyrgødning på markerne i form af mark- og gødningsplan, som endvidere bruges til planlægning af kommende sæsons spredning. Udbringning af gylle sker i overensstemmelse med den generelle lovgivning, hvilket stort set også sikrer, at husdyrgødning udbringes i overensstemmelse med BAT.

I lovgivningen er der bl.a. fastsat regler om afstande i forbindelse med udbringning af husdyrgødning på skrånende arealer op til vandløb og søer, afstande til drikkevandsboringer og forbud mod udbringning af vandmættet, oversvømmet, frossen jord eller snedækket jord. Ved varsel om umiddelbart forestående skybrud eller tilsvarende, udbringes der ikke på arealer med risiko for afstrømning. I forbindelse med mark- og gødningsplanlægningen planlægges mængder og tidspunkt for fordelingen af husdyrgødningen under hensyntagen til det valgte sædskiftes behov for næringsstoffer, jordbundstypen og eventuel vanding. I forbindelse med planlægningen tjekkes desuden, at N- og P-loftet jf. Husdyrgødningsbekendtgørelsen vil blive overholdt. Såfremt der trods ovenstående forholdsregler opdages tegn på afstrømning til sårbare arealer, vil der blive taget affære og om nødvendigt foretaget afhjælpende foranstaltninger og ringet til miljøvagten, hvis der er sket forurening af f.eks. vandløb.

Gylle ledes til gyllebeholdere i et lukket system, og der benyttes slangeudlægger og gyllevogn med læsekran og udbringes med slæbeslanger, hvilket betyder at risikoen for spild i forbindelse med gødningslageret er minimal.

Beregning af ammoniakemissionen fra produktionen sker gennem ansøgningen om miljøgodkendelse i Husdyrgodkendelse.dk. Den lever op til BAT i forhold til ammoniakemissionen.

Årligt opgøres den faktiske husdyrproduktion på husdyrbruget i forbindelse med gødningsregnskabet. Ud fra disse oplysninger kan ammoniakemissionen beregnes ud fra normtal fra Institut for Husdyrvidenskab ved Aarhus Universitet. Normtallene beregnes og udgives årligt. N- og P-udskillelsen beregnes direkte i gødningsregnskabet.

Generelt er der ikke problemer med støv i forbindelse med håndteringen af foderet, idet foder håndteres i lukkede systemer. Der sker ingen monitoring eller beregning af støvemissionen, idet udgifterne ved måling og beregning ikke vurderes at være rimelig i forhold til den meget lille støvemission fra staldene.

Der er etableret overbrusnings- og iblødsætningsanlæg til alle smågrise, polte samt løsgående søer.

Der sker minimum årlig registrering af vand-, og elforbrug. Der registreres antal indsatte, døde og levende dyr samt indkøbte fodermængder. Gødningsproduktionen beregnes i gødningsregnskabet.

Der sker ingen forarbejdning af husdyrgødningen på husdyrbruget.

BAT i forhold til energi- og vandforbrug er tidligere beskrevet i denne rapport.

Der foreligger ikke egentlige uddannelses- og træningsprogrammer, men eventuelle ansatte sendes på relevante kurser, når der er behov, alt efter hvilke type arbejdsopgaver, de skal håndtere.

DANISH Produktstandard er indført. Heri indgår afsnit om bortskaffelse af døde dyr, miljøbeskyttelse og etiske regler for svineproduktion. Der føres regnskab med vand- og energiforbrug via den årlige opgørelse fra forsyningsvæsenet. Antallet af dyr optælles en gang årligt ved kalenderårets slutning og

indberettes til CHR-registreret. Planer for håndtering af uheld og ulykker er beskrevet i ”Beredskabsplanen”. Udstyr der anvendes på ejendommen i produktionen reparerer og vedligeholdes efter behov. Området omkring ejendommen rengøres efter behov.

Med hensyn til råvarer (foder, vand, hjælpemidler m.v.) benyttes der ikke mere, end der er behov for. Det er tidligere beskrevet at ansøger vil bestræbe sig på at benytte så få foderenheder og have et så lavt råproteïn- og fosforindhold som muligt.

I henhold til BREF-dokumentet er det BAT at sikre effektiv fodring gennem sammensætning af foderet og løbende kontrol, således det over den samlede vækstperiode tilpasses dyrenes behov.

Husdyrbruget håndterer foderet på følgende måde;

- Foderproduktion og indkøb sker på grundlag af en samlet foderplan for vækstperioden.
- Der udarbejdes foderplaner med anvendelse af nyeste viden indenfor svinefodring.
- Herved optimeres fodringen så unødigt spild af råvarer undgås.
- Der er faste aftaler omkring levering af råvarer.
- Foderanlæg justeres jævnlige, således tilpasses den ud fodrede mængde løbende til dyrets vækst og behov.

Staldindretning:

Se afsnit 5.1.

Energi- og vandforbrug:

Se afsnit 5.2.

Opbevaring af husdyrgødning:

Gyllebeholderne er opført af bestandige og for fugtighed vanskeligt gennemtrængelige materialer. Beholderne er dimensioneret i forhold til kapaciteten, så den kan modstå påvirkninger i forbindelse med omrøring, overdækning og tømning. Overdækning af gyllebeholderen er ikke indsat som virkemiddel i forhold til reduktion af ammoniakfordampningen, men vurderes at være BAT.

Gyllebeholderne følger reglerne for beholderkontrol minimum hvert 10. år.

BAT

Beregningerne i IT-ansøgningen viser, at Miljøstyrelsens vejledende emissionsgrænseværdi for ammoniak er 4.165 kg NH₃-N/år. Ansøgningen viser, at ejendommens dyrehold udleder en ammoniakemission på 4.165 kg NH₃-N/år og dermed er Miljøstyrelsens BAT krav for ammoniak overholdt.

KOMMUNENS BEMÆRKNINGER OG VURDERING

Viborg Kommune vurderer, at virksomheden overholder kravene til brug af BAT i tilstrækkeligt omfang indenfor management, staldindretning og gødningshåndtering m.v. ved de beskrevne tiltag samt ved overholdelse af miljøgodkendelsens vilkår.

VILKÅR

Der stilles følgende vilkår for bedst tilgængelige teknik

- 32) *Bedriften skal under tilsynet redegøre for foretagne tiltag vedrørende renere teknologi i form af ændrede råvarer, nye metoder eller besparelser på materialer og ressourcer, som kan nedsætte miljøbelastningen fra ejendommen.*
- 33) *Ved fremtidige ændringer i råvarer, hjælpestoffer og produkter skal der som udgangspunkt vælges råvarer, hjælpestoffer og produkter med mindst mulig miljøbelastning for øje.*

9 MILJØKONSEKVENSRAPPORT

MILJØTEKNISK REDEGØRELSE

Ansøger har fremsendt en miljøkonsekvensrapport, hvis oplysninger er medtaget under de relevante afsnit.

Miljøkonsekvensrapporten belyser de væsentligste miljøkonsekvenser ved husdyrbruget. Det betyder, at rapporten beskriver, hvordan, husdyrbruget kan påvirke:

- 1) befolkning og menneskers sundhed.
- 2) biologiske mangfoldighed med særlig vægt på kategori 1- og 2-natur samt bilag IV-arter
- 3) jordarealer, jordbund, vand, luft og klima
- 4) materielle goder, kulturarv og landskabet
- 5) samspillet mellem to eller flere af ovenstående faktorer
- 6) sårbarhed i forhold til risici for større ulykker eller katastrofer som følge af ovenstående

På baggrund af rapporten har Viborg Kommune stillet vilkår til projektet, så negative miljøkonsekvenser undgås. Viborg Kommune vurderer herefter, at miljøkonsekvensrapporten er udarbejdet efter Husdyrbrugloven. Beskrivelser og vurderinger er fyldestgørende, og med de stillede vilkår vil der ikke være væsentlige negative konsekvenser fra husdyrbruget.

10 ALTERNATIVER

MILJØTEKNISK REDEGØRELSE

Der er med nærværende ansøgning tale om en godkendelse af husdyrbruget i eksisterende stalde, der ønskes overgået til stipladsmodellen samt godkendelse af en ny gyllebeholder. Der er i forhold til produktionsanlægget ikke overvejet alternativer.

Der er ikke overvejet alternative placeringer i forhold til den nye gyllebeholder, da denne ønskes placeret sammen med eksisterende beholder, der ligger nord for bygningsmassen.

Anlæggets nuværende placering og indretning er lovlig og opført efter forudgående vurderinger og tilladelser fra Viborg Kommune.

Hvis Viborg Kommune ikke kan godkende den ønskede overgang til stipladsmodellen samt placering af den nye gyllebeholder, vil antallet af søer være efter den nugældende revurdering fra 2019 og den nye gyllebeholder vil ikke blive opført.

KOMMUNENS BEMÆRKNINGER OG VURDERING

Det ansøgte lever op til kravet om BAT ved valg af teknologi. Det ansøgte lever også op til øvrige krav. Viborg Kommune har derfor ikke fundet det nødvendigt at forlange andre alternativer undersøgt.

MILJØTEKNISK REDEGØRELSE

Østergade 55A, 8830 Tjele er et IE-brug.

For IE-husdyrbrug gælder, at de skal have et miljøledelsessystem, der opfylder følgende betingelser:

Den, der er ansvarlig for driften af husdyrbruget, skal gennemføre og overholde et miljøledelsessystem, herunder

- 1) formulere en miljøpolitik med afsæt i husdyrbrugets miljøforhold,
- 2) fastsætte miljømål,
- 3) udarbejde handlingsplan for det eller de fastsatte miljømål,
- 4) minimum 1 gang årligt evaluere miljøarbejdet og om nødvendigt foretage justeringer af mål og handlingsplaner og
- 5) minimum 1 gang årligt gennemgå miljøledelsessystemet.

De krav, der er nævnt ovenfor skal kunne dokumenteres enten i form af opbevaring af dokumenter eller ved anden dokumentation, herunder f.eks. i digital form.

Kravet om et miljøledelsessystem skal opfyldes fra det tidspunkt, hvor IE-husdyrbruget får en godkendelse efter § 16 a, stk. 2, i Husdyrbrugloven.

Husdyrgodkendelsesbekendtgørelsen fastsætter i øvrigt krav om, at følgende krav skal overholdes:

- IE-husdyrbrug skal udarbejde oplæringsmateriale til personale. Oplæringsmaterialet skal kunne fremvises på forlangende til tilsynsmyndigheden.
- IE-husdyrbrug skal udarbejde og følge en ret omfattende plan for kontrol, reparation og vedligeholdelse af husdyrbruget inkl. materiel, herunder med henblik på at forebygge uheld, og beredskab for håndtering af uventede emissioner og hændelser. IE-husdyrbruget skal kunne dokumentere, at planen følges ved at føre logbog over gennemførte kontroller. Dokumentationen skal opbevares i 5 år og kunne forevises på forlangende.
- IE-husdyrbrug skal kunne dokumentere anvendelse af fodring eller fodringsteknikker som er beskrevet i EU-forordninger. Dokumentationen skal kunne forevises på forlangende i forbindelse med tilsyn.
- IE-husdyrbrug er forpligtet til at anvende energieffektiv belysning i overensstemmelse med reglerne i det til enhver tid gældende bygningsreglement.
- IE-husdyrbrug skal for at reducere støvemissioner fra staldanlæg enten reducere støvproduktionen fra foder og strøelse, anvende en metode til at binde støv i staldanlæggene eller behandle afgangsluft fra staldanlæggene ved hjælp af et luftrensningssystem.
- IE-husdyrbrug skal en gang årligt indsende følgende informationer til kommunalbestyrelsen (dog ikke hvis man har haft tilsyn i det pågældende år):

- 1) Logbøger for eventuel miljøteknologi
- 2) Dokumentation for miljøledelsessystem
- 3) Logbog over gennemførte kontroller
- 4) Dokumentation for overholdelse af fodringskrav

12 OPHØR

MILJØTEKNISK REDEGØRELSE

Ved ophør af aktiviteter på IE-husdyrbrug skal der jf. husdyrgodkendelsesbekendtgørelsens §51 senest 4 uger efter driftsophør anmeldes og indsendes risikovurdering i hht. §38 k, stk1 i Lov om forurennet jord.

Der er tale om kontinuerlig drift i anlægget, - kun afbrudt af få dages vask og desinfektion fordelt jævnt gennem de enkelte sektioner over hele cyklus. Disse perioder med vask og desinfektion giver ikke anledning til væsentlige afvigelser i driften, som vil kunne registreres i lokalområdet.

Ved ophør af produktionen på ejendomme, afsættes alle dyr til slagteri, DAKA eller levebrug.

Stalde samt opbevaringsanlæg tømmes for husdyrgødning, der udspredes på udbringningsarealerne eller afsættes.

Fast affald afhentes til autoriseret destruktion eller afhændes via kommunens affaldsordning eller genbrugspladser. Medicinsk affald afleveres til destruktion. Fodersiloer og -lade tømmes og rengøres. Staldene rengøres og desinficeres efter tømning for dyr.

KOMMUNENS BEMÆRKNINGER OG VURDERING

Viborg Kommune vurderer, at ovenstående er tilstrækkeligt til at undgå forureningsfare ved et eventuelt ophør af husdyrproduktionen på Østergade 55A, 8830 Tjele. Desuden vil de til enhver tid gældende regler i bl.a. jordforureningsloven også sikre, at der træffes de nødvendige foranstaltninger ved produktionsophør på husdyrbruget.

VILKÅR

Der stilles følgende vilkår:

- 34) *Ved ophør af dyreholdet skal stalde, gyllekanaler, kornsiloer mv. tømmes og rengøres og bortskaffes efter gældende regler. Eventuelle kemikalier, olie- og medicinaffald skal bortskaffes i henhold til de til enhver tid gældende affaldsregulativer i Viborg Kommune.*

Viborg Kommune vurderer:

- at ansøger har truffet de nødvendige foranstaltninger til at forebygge og begrænse forureningen fra husdyrbruget og til at modvirke eventuelle skadelige virkninger på miljøet
- at husdyrbruget i øvrigt kan drives på stedet uden at påvirke omgivelserne på en måde, som er uforenelig med hensynet til omgivelserne
- at de kort- og langsigtede miljøpåvirkninger og den samlede miljøpåvirkning fra husdyrbrugets produktion bliver begrænset til et acceptabelt niveau, når de til enhver tid gældende generelle miljøregler for den pågældende type husdyrbrug og vilkårene i miljøgodkendelsen overholdes
- at udvidelsen af husdyrbrugets produktion overordnet betraget ikke medfører en øget husdyrproduktion og en øget miljøpåvirkning i kommunen, idet strukturudviklingen går mod færre men større bedrifter
- at produktionen ikke vil medføre en væsentlig påvirkning af:
 - nabobeboelser
 - Natura 2000-områder og natur i øvrigt
 - landskabelige værdier og værdifulde kulturmiljøer

14 GODKENDELSENS GYLDIGHED, KLAGEVEJLEDNING OG UNDERRETNING

14.1 GODKENDELSENS GYLDIGHED

Virksomheden må i henhold til Husdyrbrugloven ikke udvides eller ændres bygnings- eller driftsmæssigt, herunder med hensyn til affaldsfrembringelsen, på en måde, der indebærer forøget forurening i forhold til det hermed tilladte, før udvidelsen eller ændringerne er godkendt af Viborg Kommune.

Opmærksomheden henledes på, at denne miljøgodkendelse ikke fritager virksomheden for de nødvendige godkendelser/anmeldelser i henhold til anden lovgivning.

Viborg Kommune skal som tilsynsmyndighed påse, at denne miljøgodkendelse og den øvrige miljølovgivning overholdes.

14.2 KLAGEVEJLEDNING OG SØGSMÅL

Miljøgodkendelsen kan påklages til Miljø- og Fødevareklagenævnet af ansøgeren, klageberettigede myndigheder og organisationer samt enhver, der har en væsentlig, individuel interesse i sagens udfald, jf. Lov om miljøgodkendelse af husdyrbrug § 84 - 87.

Indgivelse af klage

Hvis du ønsker at klage over denne afgørelse, kan du klage til Miljø- og Fødevareklagenævnet. Du klager via Klageportalen, som du finder et link til på forsiden af www.naevneneshus.dk.

Klagen sendes gennem Klageportalen til den myndighed, der har truffet afgørelsen. En klage er indgivet, når den er tilgængelig for myndigheden i Klageportalen.

Miljø- og Fødevareklagenævnet skal som udgangspunkt afvise en klage, der kommer uden om Klageportalen, hvis der ikke er særlige grunde til det.

Hvis du ønsker at blive fritaget for at bruge Klageportalen, skal du sende en begrundet anmodning til den myndighed, der har truffet afgørelse i sagen. Myndigheden videresender herefter anmodningen til Miljø- og Fødevareklagenævnet, som træffer afgørelse om, hvorvidt din anmodning kan imødekommes.

Klagefristen er 4 uger fra offentliggørelsen. Offentliggørelsen finder sted den xx 2024. En eventuel klage skal være tilgængelig for Viborg Kommune i Klageportalen senest den xx 2024.

Gebyr

Når du klager, skal du betale et gebyr på 900 kr. Du betaler gebyret med betalingskort i Klageportalen. Virksomheder og organisationer skal dog betale det dobbelte beløb på i alt 1.800 kr. for behandling af eller genoptagelse af en klage.

Virkning af klage

En klage over afgørelser efter Husdyrbrugsloven har ikke opsættende virkning på retten til at udnytte afgørelsen, medmindre Miljø- og Fødevareklagenævnet bestemmer andet, jf. § 81 i Husdyrbrugsloven.

Domstolene

Søgsmål kan anlægges for domstolene i henhold til § 90 i Lov om miljøgodkendelse af husdyrbrug. Fristen er 6 måneder fra godkendelsen er meddelt.

14.3 UNDERRETNING OM GODKENDELSEN

Kopi af afgørelsen er sendt til:

- Embedslægeinstitutionen Nord, Langelandsvej 8, 8940 Randers SV. (senord@sst.dk)
- Danmarks Fiskeriforening, Nordensvej 3, 7000 Fredericia. (mail@dkfisk.dk)
- Ferskvandsfiskeriforeningen for Danmark, Wormstrupvej 2, 7540 Haderup. (nb@ferskvandsfiskeriforeningen.dk)
- Arbejderbevægelsens Erhvervsråd, Reventlowsgade 14, 1. sal, 1611 København V. (ae@aeraadet.dk)
- Forbrugerrådet, Fiolstræde 17, Postboks 2188, 1017 København K. (fbr@fbr.dk)
- Danmarks Naturfredningsforening, Masnedøgade 20, 2100 København Ø. (dnviborgsager@dn.dk)
- Danmarks Sportsfiskerforbund (post@sportsfiskerforbundet.dk)
- Friluftsrådet Limfjord Syd (limfjordsyd@friluftsradet.dk)
- Det Økologiske Råd, Blegdamsvej 4B, 2200 København N (info@rgo.dk)
- Dansk Ornitologisk Forening, Vesterbrogade 140, 1620 København V, (natur@dof.dk, vi-borg@dof.dk)
- Foreningen Greenpeace Danmark, hoering@greenpeace.org
- Naboer

Bilag 1 – Situationsplan



Beredskabsplan
for
Østergade 55
8830 Tjele

Udarbejdet af: SvineRådgivningen, Birk Centerpark 24, 7400 Herning
I samarbejde med ejer: Flemming Jensen, Østergade 96, 8830 Tjele

SvineRådgivningen

TELEFONLISTE

Ejer kontaktes på : 2324 9338

Miljømyndighed	87 87 87 87
Falck	70 10 20 30
Brandvæsen	112
Lægevagt	70 11 31 31
Tandlægevagt	40 51 51 62
Dyrlæge, LVK	98 52 00 44
SvineRådgivningen	70 15 12 00
Foderstofforretning	
Elektriker	
VVS, Hammershøj Smede & Maskinforretning	86 45 10 29
Ventilationsfirma, KJ Klimateknik	86 88 04 99

SvineRådgivningen

Brand og Evakuering



Iværksæt rednings- og slukningsarbejde hvis det er muligt og forsvarligt, herunder fjernelse og evakuering af dyr, olie, trykflasker, gødning og kemikalier.

Ved brand – ring 112 – oplys:

- Navn, adresse og tlf-nummer der ringes fra
- Hvad der er sket og at det er en gårdbrand
- Er der tilskadekomne – hvor mange
- Er dyrene kommet ud – art og antal, der evt. er fanget

SvineRådgivningen

Overløb af gylle

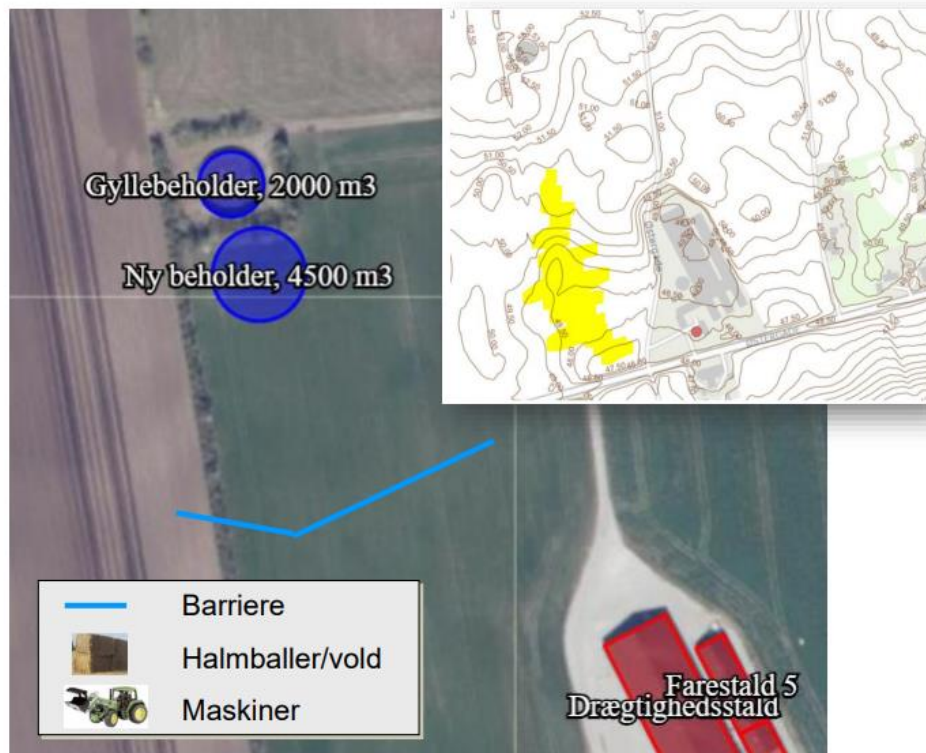


Ved større overløb af gylle eller brud på tank – ring 112 – oplys:

- Navn, adresse og tlf-nummer der ringes fra
- Hvad der er sket og hvor meget der er løbet ud
- Om der er risiko for forurening af vandløb, eller drikkevandsboring

SvineRådgivningen

Overløb af gylle



Ved større overløb af gylle eller brud på tank – ring 112 – oplys:

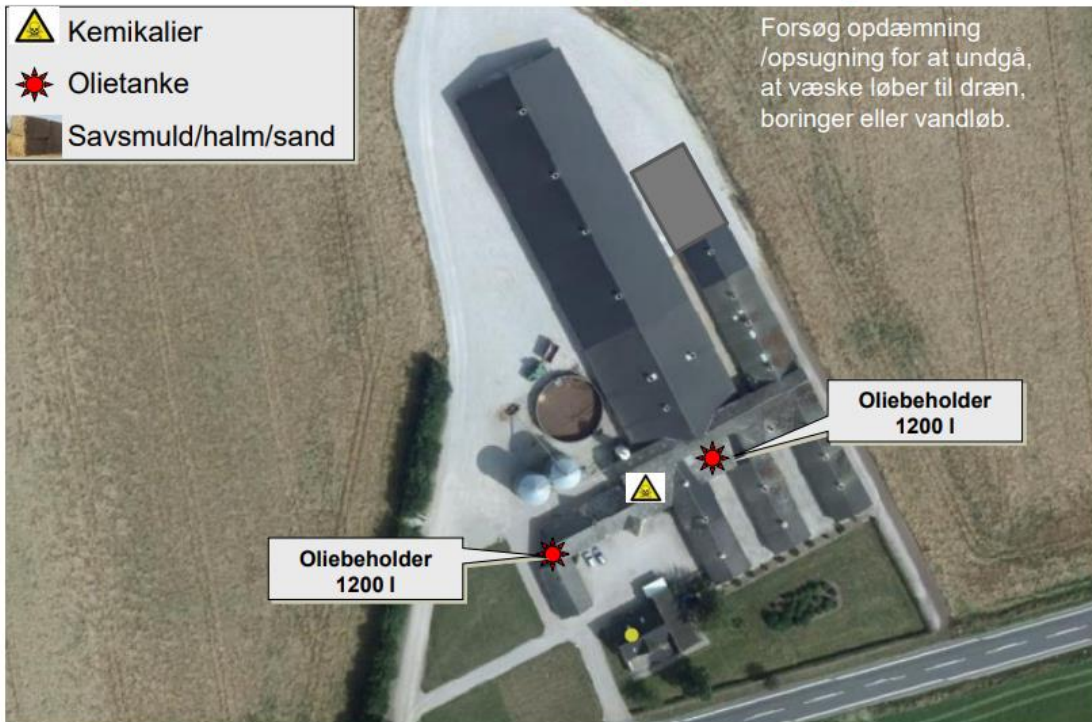
- Navn, adresse og tlf-nummer der ringes fra
- Hvad der er sket og hvor meget der er løbet ud
- Om der er risiko for forurening af vandløb, eller drikkevandsboring

SvineRådgivningen

Kemikalie- og oliespild



Forsøg opdæmning /opsugning for at undgå, at væske løber til dræn, boringer eller vandløb.



Ved større overløb af kemikalier og olie – ring 112 – oplys:

- Navn, adresse og tlf-nummer der ringes fra
- Hvad der er sket, hvad og hvor meget der er løbet ud
- Om der er risiko for forurening af vandløb, drikkevand

SvineRådgivningen

Stophaner / Hovedafbrydere

- ☀ Stophane vand
- ☀ Hovedafbryder
- ☀ Eltavler



SvineRådgivningen

Strømsvigt

Vurder om dyr vil lide under træk fra nødopluk eller varme:

Tjek alle stalde og se, om nødoplukket er åben.

Begræns trækgener og varmeudvikling (overbrusning).

Kontroller at der ikke sker forurening som følge af manglende strøm til pumper ol.

Ved strømsvigt på over ca. 2 timer, ring til Energi Midt og forhør om varigheden af udfaldet. Telefon nr.: 89 29 29 29

Eventuelt iværksæt opstart af nødstrømsgenerator.

SvineRådgivningen