

# Projekt BillingeParken i Sparkær



## Projekt BillingeParken i Sparkær

*I den nord-midtjyske landsby Sparkær har byens borgere længe ønsket sig et "uden-dørs kulturhus og mødested" - til gavn og glæde for alle aldre, for livet i byen og for fællesskabet. Da kommunen tilbød borgerne i Sparkær at overtage et stor kuperet græsbevokset areal lige midt i byen gik de, med stor entusiasme, i gang med at gøre drøm til virkelighed.*

*I det ene hjørne af arealet er der anlagt en jordvold der danner rammen for det traditionsrige egnsspil "Billingspillet". De engagerede folk bag Billingspillet fortjener langt bedre faciliteter end de har i dag. Derfor skal BillingeParken (som arealet kommer til at hedde) bl.a. indeholde en god amfiscene. Derudover er en af de bærende ideer i projektet at etablere en såkaldt LetHal. LetHallen vil være til stor nytte lige præcis på denne placering, fordi arealet grænser op til byens idrætsforening. Ud over LetHallen er der fokus på etablering af en BMX-bane, et amfiteater og generel forskønnelse af området.*

### Lidt om Sparkær

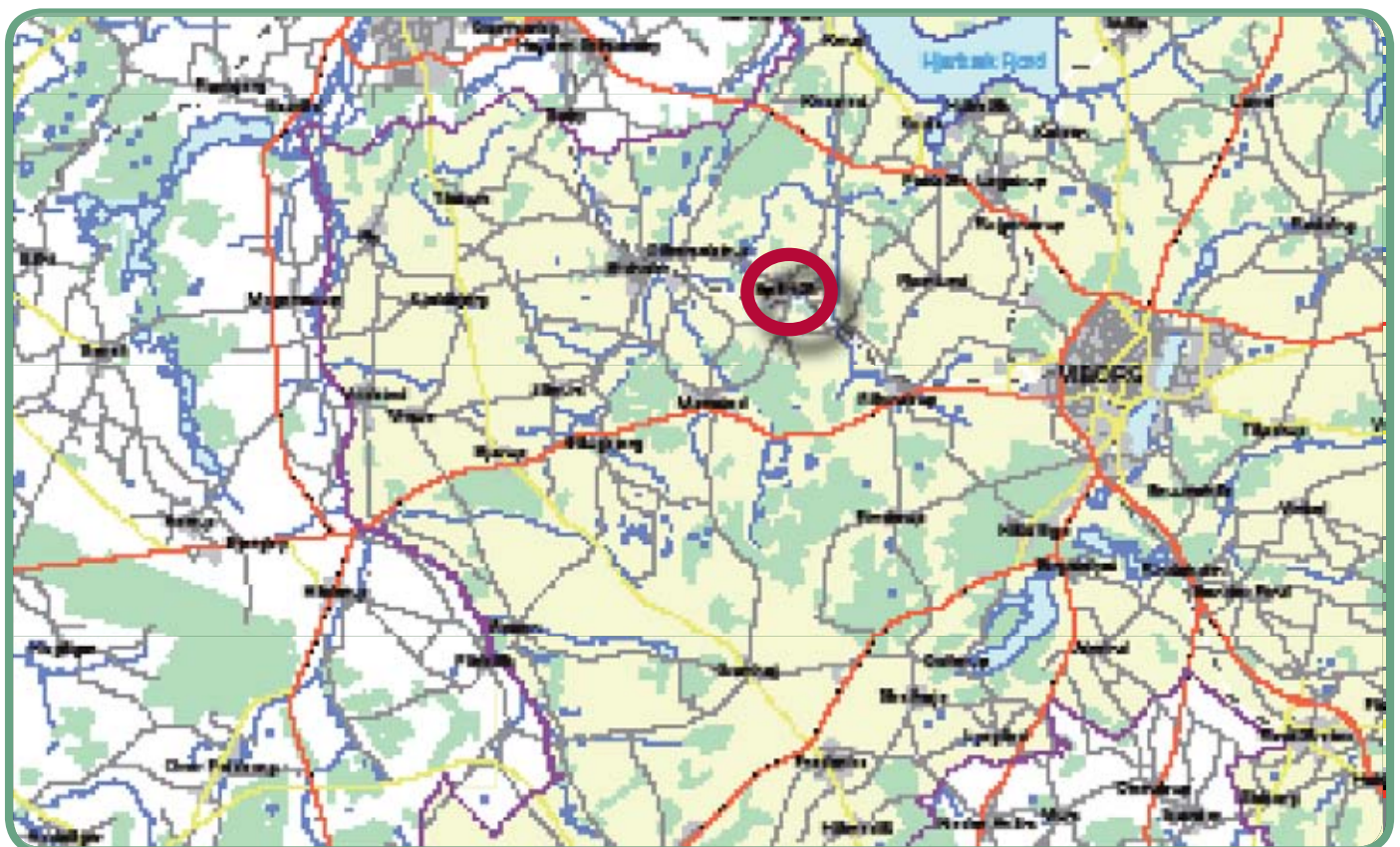
Sparkær er en landsby på ca. 700 indbyggere og 230 husstande, som er beliggende ca. 12 km vest for Viborg.

Byen ligger i dag i Viborg Kommune, men var indtil 2007 beliggende i Fjends Kommune. I kommuneplanen er Sparkær udpeget til lokalcenter.

I byen findes der i dag 1 dagligvarebutik og 2 udvalgsvarerbutikker. Derudover findes der 3 mindre erhvervsvirksomheder. Af offentlige service findes der en skole op til 7. klasse, og en skolefritidsordning, en børnehave, biblioteksfilial og en postbutik. Ældrecenteret blev lukket for et par år siden.

Byen er beliggende i meget naturskønne omgivelser, omgivet af plantage, skov og ådale som tidligere har været fjordbund.

Naturværdierne og det rige foreningsliv gør byen forholdsvis attraktiv som bosætningsby.



### Baggrunden for projektet

I Sparkær har Fjends Kommune overdraget et areal på 18.835 m<sup>2</sup> (matr. nr. 2bn Sparkær By, Nr. Borris) til byens borgere.

Arealet er centralt beliggende og udlagt til boligområde / rekreative formål. Der har over tid været mange ideer og planer med arealet, uden det er blevet til konkrete initiativer. I det ene hjørne er der anlagt en jordvold der danner rammen for det traditionsrige egnsspil; Billingspillet. Pladsen kaldes Billingepladsen.

Det samlede foreningsliv i Sparkær har sat fokus på arealets anvendelse. I foråret 2006 ansøgte samarbejdsudvalget Fjends kommunes Grønne pulje om støtte til projektet, med et beløb på 30.000 kr. til restaurering af Billingepladsen. Ved indsendelse af ansøgningen blev der samtidigt udtrykt ønsker om anvendelsesmulighederne af det samlede areal. Puljen kunne ikke honorere den store ansøgningsmængde og det blev besluttet at afsætte

midler til konsulenthjælp til videreudvikling af projektet, herunder denne projektbeskrivelse.

### Projektidé

Den nedsatte projektgruppe har arbejdet med forskellige idéer til indretning af arealet. En af de bærende ideer er, at etablere en såkaldt "kold hal" – et overdækket areal der kan anvendes til mangeartede aktiviteter. I den forbindelse blev gruppen opmærksom på Lokale- og Anlægsfondens koncept med LetHaller. Der er indhentet informationer vedr. de projekter der vandt fondens arkitektkonkurrence.

Ud over LetHallen er der fokus på etablering af en BMX-bane, et amfiteater og generel forskønnelse af området. Arealet er pt. udlejet til græsning.

### LetHal (uisoleret sportshal)

Kan anvendes til eksempelvis "udendørs" fodbold i vinterhalvåret, badminton, tennis osv. Der vil desuden være rig mulighed for

at såvel skolen, fritidsordning og dagplejere i Sparkær kan have glæde af en sådan hal.

Der vil sandsynligvis være mulighed for at udleje hallen til omkringliggende foreninger, hvilket vil bidrage væsentligt til driften af hallen.

Hallen skal ligge så tæt ved Sparkær IFs klubhus og omklædningsfaciliteter, at der vil være en naturlig sammenhæng med idrætsforeningen.

Hallen vil blive konstrueret på en sådan måde, at den kan bruges til de fleste aktiviteter og dermed fungere som et overdækket areal.

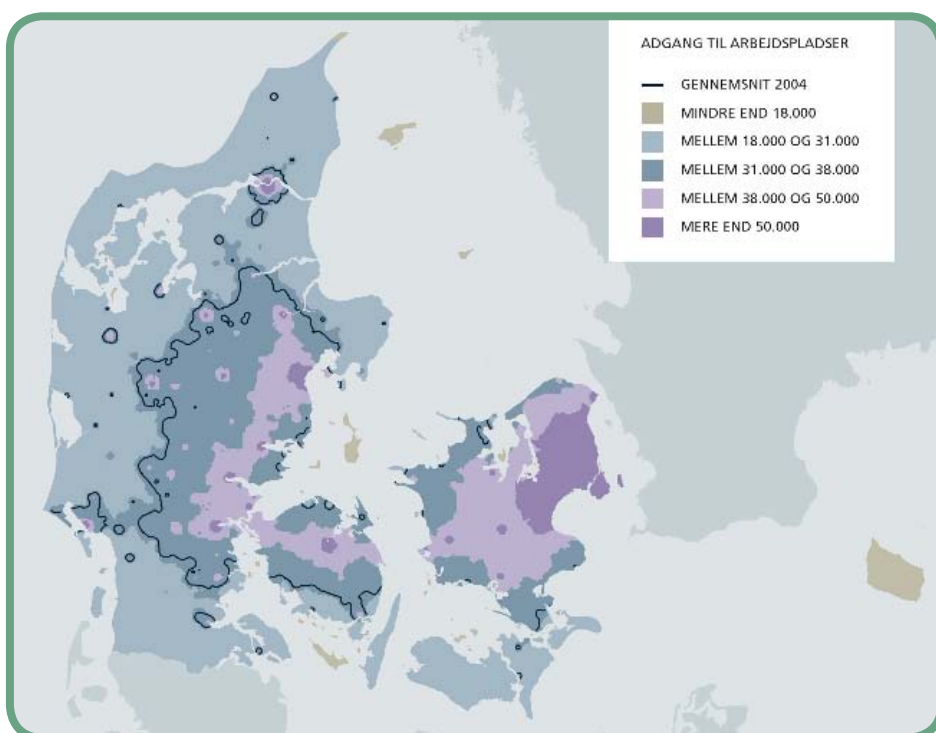
### BMX-bane

Fra en rundspørge blandt skolens elever er der udtrykt ønske om etablering af en form for BMX-bane på arealet.

Ved udviklingsværkstedet der blev afholdt i foråret 2007 med involvering af borgerne i Sparkær,

Kortet til højre illustrere adgangen til arbejdspladser i Danmark. Borgerne har adgang til mere end 30.000 arbejdspladser. Dette skyldes primært nærheden til Viborg.

Sparkær nyder således godt af sin tætte placering på Viborg. Dette afspejles bl.a. i den store mængde pendlere som er bosiddende i byen. Kilde: Landsplanreddegørelse 2006.





blev der debatteret om der er potentiale i Sparkær og omegn til at anlægge en fuldskala BMX- bane. Her menes en bane der har internationale mål og kan anvendes til afvikling af løb.

Efter moden overvejelse blev det konstateret, at der ikke er potentiale til anlæggelse af en fuldskala BMX- bane. Der er stemning for at etablere en mini BMX- bane der kan tjene et mere uformelt formål: At skabe en cykeltumleplads for byens børn og unge.

**Tre dispositionsplaner i spil**  
Borgernes areal er beliggende i umiddelbar forlængelse af sportspladsen der omfatter en træningsbane og en opvisningsbane. Endvidere er klubhuset og en multibane placeret i tilknytning til baneanlægget. Arealet er højt beliggende i byen og skråner ned mod sportspladsen. Visuelt vil det være uhensigtsmæssigt at placere en hal på området i eksisterende kote.

## Dispositionsplan nr. 1: Mellem banerne

Det ny erhvervede areal indrettes som en bypark med forskellige aktivitetsmuligheder.

Der søges etableret en stiforbindelse fra byen og tværs over arealet, således der skabes kontakt fra byen og til arealet flere steder. Arealet indrettes således at der opstår et stilleområde i den ene ende og et aktivitetsområde der indbyder til et større aktivitetsniveauet jo tættere man kommer på sportspladsen.

Stilleområdet indrettes med fuglevoliere og en dyrefold der primært passes af private borgere.

Langs stien etableres et opholdsområde med borde og bænke samt en lille bålplads.

Aktivitetsområdet indrettes med et legeområde og junglesti tættest på dyrefolden. Dette område er placeret strategisk i forhold til de øvrige aktivitetsmuligheder, således der er god kontakt mel-

lem legeområdet og de øvrige aktivitetsmuligheder. Dette af hensyn til børnefamiliers deltagelse i aktiviteter på tværs.

Der etableres en mini BMX- bane der kan anvendes som træningsbane og cykeltumleplads for alle aldersgrupper.

Amfitrappen ved Billingepladsen udvides og forbedres, således at området kan anvendes til flere formål. Pladsen indrettes med en mobil sceneopbygning der kan overbygges med sejldug. Den mobile scene opbygges på en sådan måde, at den kan anvendes til andre formål og fx anvendes i den nye LetHal.

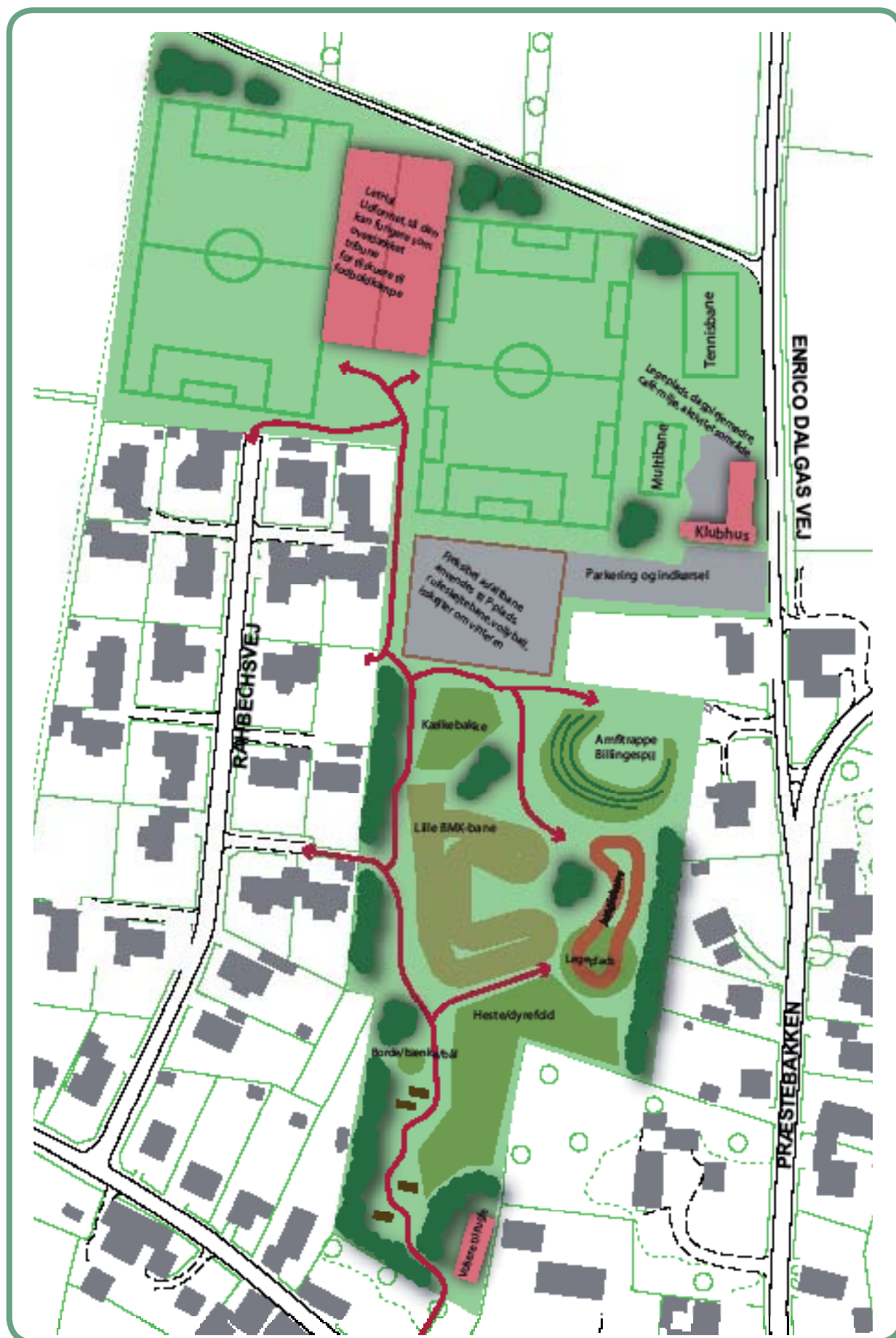
Kælkebakken ommoduleres således den indpasses bedre i terrænet. Mellem de eksisterende boldbaner og det nye aktivitetsområde etableres en todelt P-plads. Todelt på den måde at den del der ligger langs klubhuset skal fungere som daglig indkørsel og P-plads. Den anden del indrettes som et



Eksempel på udformning af LetHal.



Projekt BillingeParken i Sparkær  
Dispositionsplan nr 1: Mellem banerne



befæstet multifunktionelt område der i dagligdagen fungerer som aktivitetsområde for rulleskøjteløb, volleyball og skøjtebane om vinteren. Ved større arrangementer skal banen umiddelbart kunne inddrages som P-plads. Trafikalt vil placeringen af P-pladsen skabe en god separation mellem bløde og hårde trafikanter i området.

Mellem opvisningsbanen og træningsbanen placeres LetHallen. Den indrettes med sider der kan åbnes, således at den kan fungere som det overdækkede alternative aktivitetsareal. Ligeledes vil hallen kunne fungere som overdækket publikumsområde i forbindelse med kampe.

Det eksisterende område omkring klubhuset opretholdes og udbygges kun med få legefaciliteter.

Hele området beplantes med klynger af træer, så der skabes læ. Klyngerne af træer plantes strategisk så udsigten bevares, samtidig med at de virker skærmende for udsatte naboer

## Dispositionsplan nr. 2: Hallen på Kælkebakken

Området indrettes på samme måde som dispositionsforslag nr. 1, dog således at to væsentlige elementer placeres anderledes.

### LetHallen.

Lethallen placeres på det nye aktivitetsområde, hvor kælkebakken er placeret i dag. Det vil kræve et omfattende jordarbejde at sænke hallen til en acceptabel kote og kælkebakken forsvinder. Omkostningen ved jordarbejdet kan dog reduceres betydeligt ved at anvende det overskydende jord til at modellere det øvrige areal. Hallen placeres så den over-

dækkede indgang skaber et overdække ud over en del af det befæstede multiområde.

På den måde aktiveres området bedre og der skabes ramme for nogle andre aktivitetsmuligheder.

Amfitrappen vendes, således at scenen åbnes op ind mod hallen. På den måde kan der skabes synergi mellem hallen og Billingepladsen. Der vil på den måde opstå en torvedannelse mellem hallen og amfitrappen. Med hallens mulighed for at åbne siden over mod Billingepladsen vil området indbyde til mangeartede kulturelle aktiviteter.

### Hvad er en "billing"?

Før i tiden var Sparkær omgivet af mose, hvor borgeme i Sparkær gravede tørv.

Normalt blev tørven optaget i firkantede stykker. Når man læssede tørven dryssede små stykker tørv af redskaberne. Disse små stykker tørv måtte de fattigste i Sparkær samle op. Tørvestykkerne blev kaldt "billinger".

Så "billinger" er altså "tørve-totter".



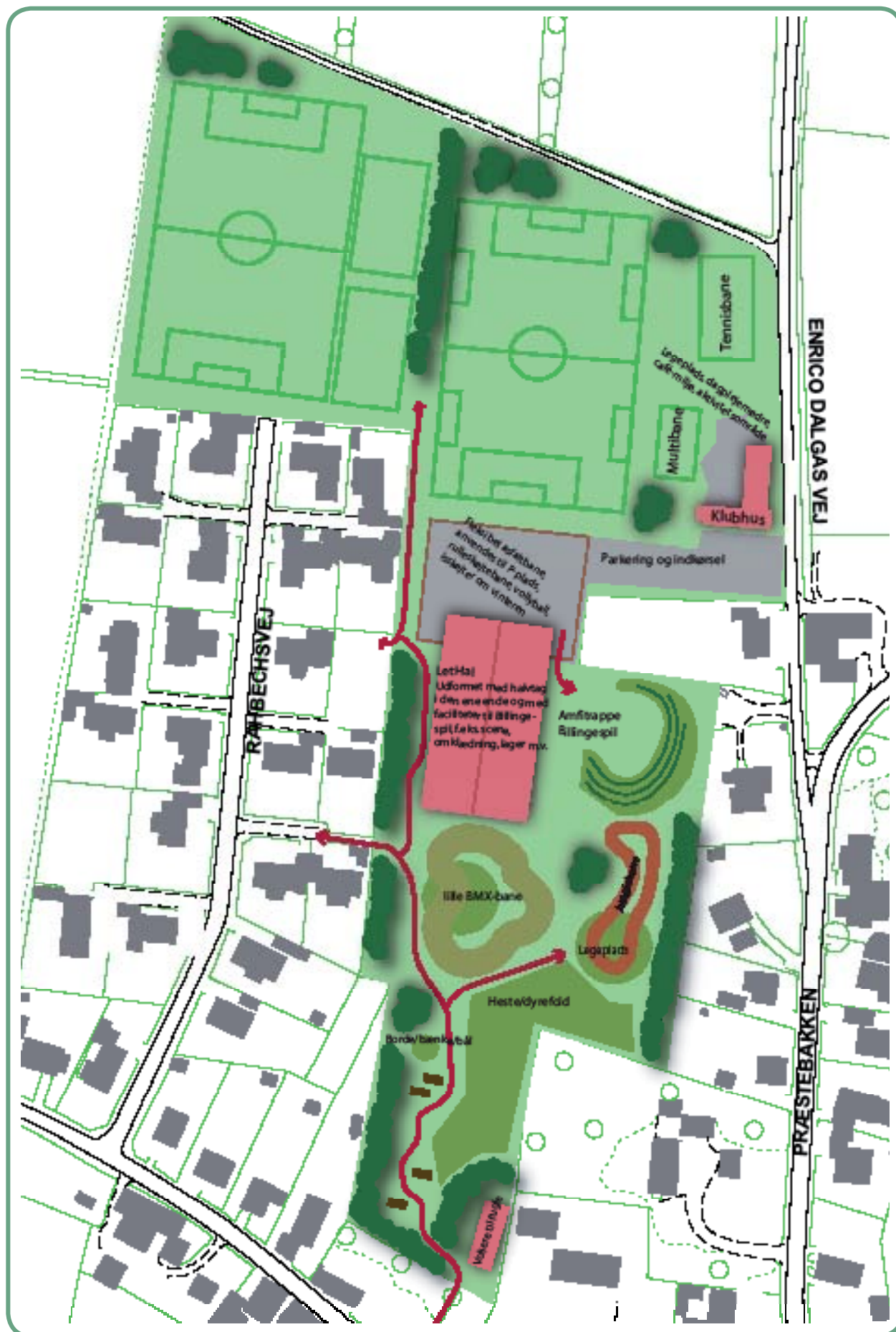
Øverst: Udsigt fra kælkebakken over boldbanerne.

Nederst: Den sydligste del af området, hvor byparken anlægges.





Projekt BillingeParken i Sparkær  
Dispositionsplan nr 2: Hallen på Kælkebakken



## Dispositionsplan nr. 3: Igloen

Et af de vindende forslag ved Lokale- og Anlægsfondens konkurrence var forslaget om at bygge en LetHal formet som en Iglo. Konstruktionen har mange fordele men også ulemper.

Iglohallen er utraditionel i sin form og vil virke monumental i det danske landskab. Skyggedannelsen fra bygningen vil være minimal trods dens højde. Ved etablering af en traditionel 20 x 40 boldbane i hallen vil der levnes plads til et væld af forskelligartede aktiviteter omkring banen. Hallen kan indrettes med et utal af mobile funktioner og dermed gøres multifunktionel. Ligeledes kan der mellem tagets ben udbygges med forskellige funktioner i tilbygning-

ger. Tilbygningerne kan opføres efterhånden som behovet opstår og økonomien tillader det.

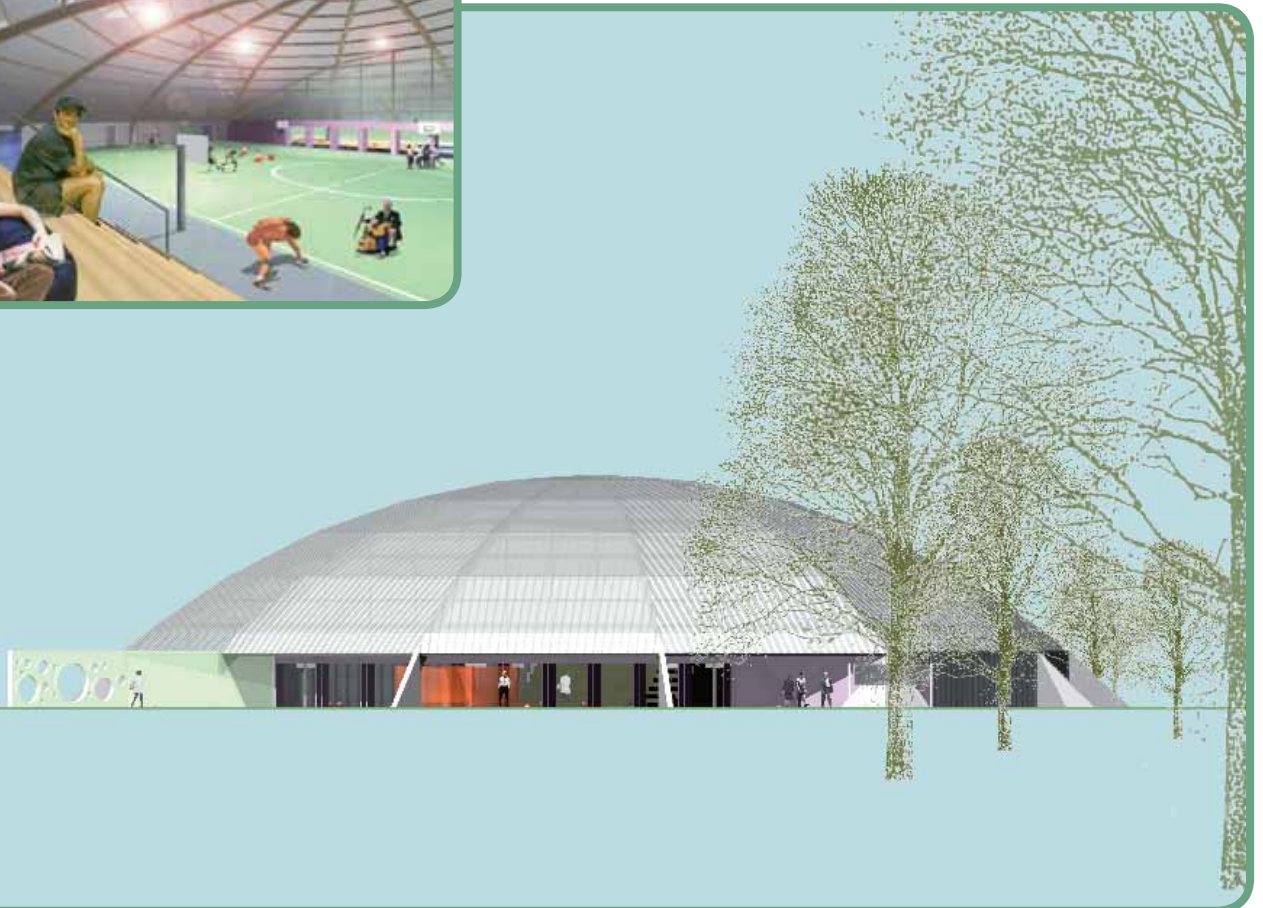
Iglohallen må nødvendigvis opføres i fuld størrelse, da den ikke kan udvides som en traditionel firkantet hal, der kan forlænges. Det kan være en ulempe i mindre samfund, hvor behovet og økonomien ikke er til opførelse af en fuldskala LetHal. På grund af den utraditionelle form kan der ikke anvendes standard byggekomponenter, hvilket gør en Iglohal væsentligt dyrere end en firkantet hal.

Ved en placering af Igloen på den gamle træningsbane vil der skulle anlægges en ny boldbane

på det nyerehvervede areal. Den nye boldbane skal nødvendigvis ikke placeres i samme kote som hallen. Arealet skal planeres og boldbanen får en mere central placering i forhold til byen.

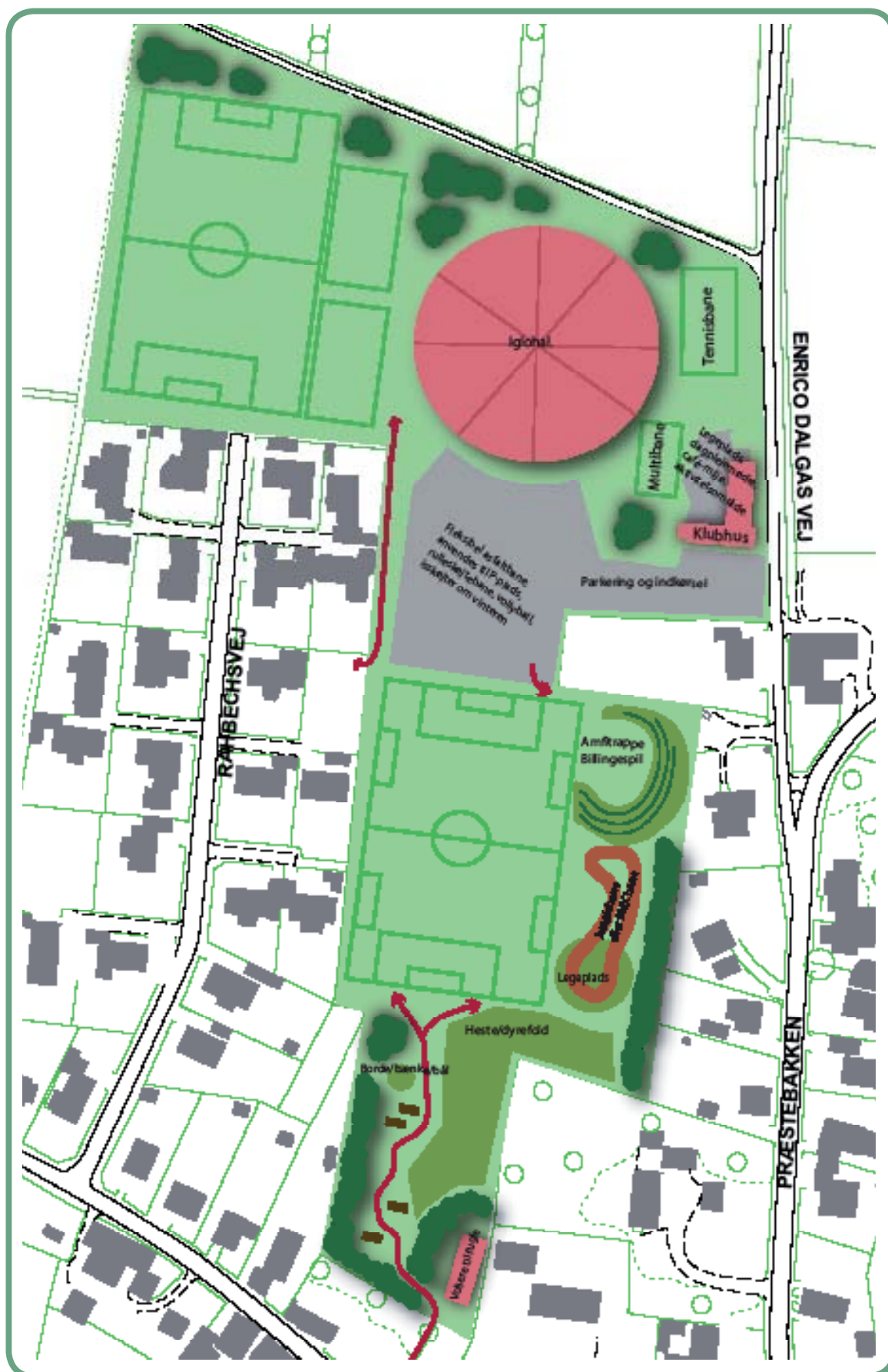
Det fleksible asfaltareal anlægges helt hen til Igloens indgangsparti og skaber derfor mulighed for et væld af aktivitetsmuligheder ud af hallen.

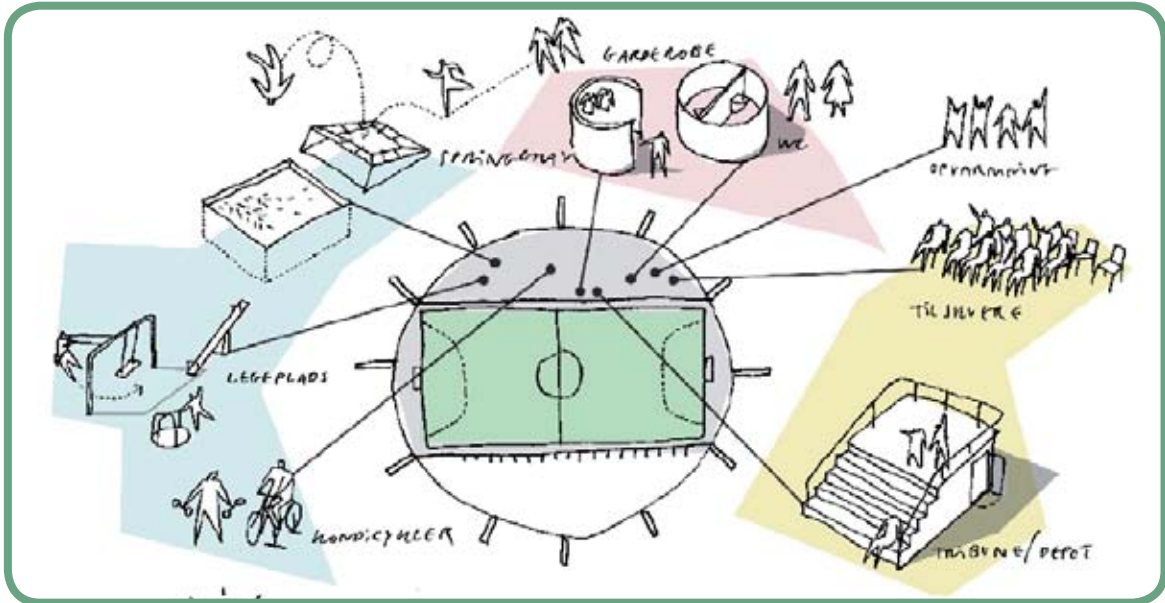
Arealet levner ikke plads til BMX banen og kælkebakken. På bagsiden af amfitrappen kan der etableres en minikælkebakke der løber ud på legearealet.





**Projekt BillingeParken i Sparkær**  
**Dispositionsplan nr 3: Igloen**





Funktioner der kan indarbejdes i hallen



Mulig indretning af Iglohallen



## Om processen - stor engagement og opbakning

Arealets anvendelse har gennem tiden været genstand for mange overvejelser, men i 2006 tog processen fart. Der er en meget stor opbakning til projektet blandt borgerne i Sparkær.

Forår 2006	Eleverne på skolen og borgerne blev involveret i ideudviklingen
Forår 2006	Idrætsforeningen tog initiativ til at søge Fjends kommune om støtte
Sommer 2006	Konsulenthjælp blev bevilget
Efterår 2006	Indledende møder, hvor projektet blev diskuteret i bestyrelserne
Efterår 2006	Foreningsmøde og workshop, hvor byens foreninger var repræsenteret
Efterår 2006	Fjends Kommune overdrager arealet til Idrætsforeningen
Forår 2007	Borgermøde med workshop. Mange borgere mødte frem og deltog.
Forår + sommer 2007	Udarbejdelse af dispositionsforslag

Der er enighed om, at det nyerehvervede areal skal udnyttes og danne ramme for aktiviteter under åben himmel.

Naturformidling, friluftaktiviteter og kultur i det fri skal kendetegne Sparkær.

### Økonomi

Der er ikke foretaget projektering af projektet og de økonomiske overvejelser er estimater der bygger på erfaringer fra andre projekter.

Projektet søges opdelt i etaper:

#### Etape I.

Første etape omfatter etablering af stille- og naturområdet med dyrefold, sti, volierer, borde og bænke, beplantning og naturformidling.

Ved en stor frivillig indsats estimeres etape I til ca. 150.000 kr.

#### Etape II.

Anden etape omfatter BMX-bane, legeområde, amfitræppe, LetHal og P-plads.

En firkantet LetHal vil kunne opføres for mellem 3 og 4 millioner kr. afhængig af omfanget af frivilligt arbejde. LetHalsbyggeri til idrætsformål opgøres til ca. 3200 kr. pr m<sup>2</sup> i 2007 priser.

En Iglohal vil koste ca. det dobbelte og det skal påregnes, at der kan ydes en mindre frivillig indsats pga. den specielle konstruktion.

Ved byggeri af en firkantet LetHal anslås det samlede projekt til ca. 5 millioner kr. ekskl. evt. etablering af boldbane.



Den 24. april 2007 var det meste af byen samlet i forsamlingshuset til workshop om indretning af arealet.





## Forslag til handleplan:

Projektet opdeles i to etaper:

1. Stilleområdet indrettes med dyrefold, sti, volierer, borde og bænke, beplantning m.v.
2. BMX-bane, legeområde, amfitræppe, LetHal og P-plads.

Lokale og Anlægsfonden kontaktes og søges inddraget i projektudviklingen	2007
Viborg Kommune kontaktes med henblik på dialog om økonomisk støtte til anlæg og drift.	2007
Fundraising af midler til projektering og anlægsarbejde.	
Fx kan der ansøges om LEADER midler i efteråret 2007	2007
På basis af konkrete vurderinger iværksættes en lokal indsamling af midler blandt borgerne.	2008
Første etape påbegyndes i foråret 2008.	2008
Anden etape søges påbegyndt i efteråret 2008	2008
Afslutning af anden etape	2009

## Processen i Sparkær:

Der søges midler til forbedring af Billingepladsen	Forår 2006
Bevilling af konsulenthjælp	Sommer 2006
Indledende møder og besøg	Efterår 2006
Arealet overdrages til Idrætsforeningen	Efterår 2006
Procesmøde med Idrætsforeningen og de første skitser	Vinter 2007
Udviklingsværksted med involvering af borgerne	Forår 2007
Udarbejdelse af dispositionsforslag	Forår 2007

Projektet er udarbejdet af Grobund Aps. [www.grobund.com](http://www.grobund.com)  
i samarbejde med beboerne i Sparkær og med økonomisk støtte fra landsbyrådet og Fjends kommune.

