



Bjerregrav Friskole
Herredsvejen 131
9632 Møldrup

Dan Yding Hahn Rasmussen
der@hotmail.dk

Dato: 27. august 2019

Sagsbehandler:
Palle Jean Jørgensen
Sagsnr. 19/36560
Direkte tlf.: 87 87 56 28
Direkte e-mail: pjj@viborg.dk

Afgørelse om, at der ikke skal udarbejdes en miljøvurderingsrapport for etablering af en multibane ved Bjerregrav Friskole, Herredsvejen 131, 9632 Møldrup.

Viborg Kommune har den 21. august 2019 modtaget din anmeldelse om etablering af en multibane ved Bjerregrav Friskole, Herredsvejen 131, 9632 Møldrup.

Afgørelse

Viborg Kommune meddeler hermed, at den anmeldte etablering af en multibane ved Bjerregrav Friskole ikke kræver miljøvurdering. Afgørelsen er truffet i henhold til lov nr. 1225 af 25. oktober 2018 (Lovbekendtgørelse om miljøvurdering af planer og programmer og af konkrete projekter (VVM)).

I medfør af loven skal Kommunen efter modtagelse af en anmeldelse af anlæg omfattende af lovens bilag 2 vurdere, om anlægget på grund af dets art, dimensioner eller placering må antages at kunne få en væsentlig indvirkning på miljøet, så der skal udarbejdes en miljørapport.

Det ansøgte er omfattet af bilag 2 i miljøvurderings-lovens punkt 10 b) Anlægsarbejder i byzoner, herunder opførelse af butikscentre og parkeringsanlæg. Efter disse bestemmelser skal Kommunen foretage en screening for at afgøre om det ansøgte må kunne antages at få væsentlig indvirkning på miljøet.

Ifølge § 36 skal en afgørelse om, at der ikke er miljøvurderings-pligt, offentliggøres. Miljøvurderings-afgørelsen bliver sammen med ansøgningen offentliggjort på Kommunens hjemmeside www.viborg.dk, den 27. september 2019.

Afgørelsen er ikke en tilladelse, men alene en afgørelse om, at projektet ikke skal igennem en miljøvurderings-proces

Hvis det anmeldte projekt ændres, skal ændringen anmeldes til Kommunen, der skal vurdere, om ændringen skal miljøvurderes.

Beskrivelse af projektet

Anlægget er beliggende ved Bjerregrav Friskoles idræts/sportsanlæg som er beliggende i tilknytning til skolens bygninger. Der eksisterer allerede i dag en multibane på arealet. Denne fjernes og erstattes af en ny.

Banen ligger i byzone i et lokalplanlagt område, der er udlagt til offentlige formål. Banen ligger i udkanten af byen mere end 100 meter til nærmeste bolig.

Banen får en størrelse på 20 x 15 meter og vil være belagt med kunstgræs. Der benyttes ikke SBR-gummigranulat i kunstgræsset. Overfladevand fra banen vil blive nedsvivet gennem kunstgræsset. Der vil blive etableret lysmaster i op til 7 meter højde ved banen. Banen etableres inden for åbeskyttelseslinien.

Vurdering af projektets indvirkning på miljøet

Kommunen vurderer samlet set, at det anmeldte anlæg ikke vil medføre sådanne påvirkninger af omgivelserne, at der skal udarbejdes en miljøvurderingsrapport.

Kommunen lægger i sin vurdering især vægt på afstanden på over 100 meter til nærmeste naboboliger. Banen ligger desuden afskærmet af træer og bygninger, hvorfor lys fra lysmaster og støj erfaringsmæssigt vurderes ikke at være et problem.

Multibanen etableres med kunstgræs, men der anvendes ikke SBR-gummigranulat i kunstgræsset. Dette sammenholdt med, at banen ikke ligger inden for et område med drikkevandsinteresser, vurderes nedsvivningen af overfladevandet ikke at udgøre et problem. Nedsvivningen af overfladevandet sker desuden mere end 25 meter fra bækken.

Yderligere oplysninger

Anlægget kræver dispensation iht. Naturbeskyttelsesloven til etablering inden for åbeskyttelseslinien og tilladelse efter spildevandsbekendtgørelsen til nedsvivning af overfladevandet.

Der er med denne afgørelse ikke taget stilling til anden lovgivning.

Denne afgørelse tilsidesætter ikke eventuelle servitutter og privatretlige aftaler.

Klagevejledning

I henhold til miljøvurderingslovens § 49 kan afgørelser truffet i henhold til § 21 påklages til Miljø- og Fødevareklagenævnet for så vidt angår *retlige* spørgsmål. Klageberettigede er enhver med retlig interesse i sagens udfald, landsdækkende foreninger og organisationer, der som hovedformål har beskyttelsen af natur og miljø eller varetagelse af væsentlige brugerinteresser indenfor arealanvendelse.

Du klager via Klageportalen, som du finder et link til på Miljø- og Fødevareklagenævnets hjemmeside www.naevneneshus.dk. Her kan du også læse mere om klagenævnets sagsbehandling. Klageportalen ligger på www.borger.dk og www.virk.dk, hvor du skal logge på med NEM-ID. Klagen sendes automatisk gennem Klageportalen til Kommunen. En klage er indgivet, når den er tilgængelig for Kommunen i Klageportalen. Når du klager, skal du, som privatperson, betale et gebyr på kr. 900, mens interesseorganisationer og virksomheder skal betale kr. 1.800. Det nævnte gebyr reguleres den 1. januar hvert år efter den af Finansministeriet fastsatte sats for det generelle pris- og lønindeks med virkning for klager, der modtages i nævnet fra og med den 1. februar 2017. Du betaler gebyret med betalingskort i Klageportalen.

Klagenævnet skal som udgangspunkt afvise en klage, der kommer uden om Klageportalen. Hvis du på grund af særlige forhold ønsker at blive fritaget for at bruge Klageportalen, skal du sende en begrundet anmodning til Kommunen.

Kommunen videresender herefter anmodningen til klagenævnet, som afgør, om anmodningen kan imødekommes.

Søgsmål

Hvis du vil indbringe afgørelsen for domstolene, skal dette ske inden 6 måneder fra afgørelsens modtagelse.

Med venlig hilsen

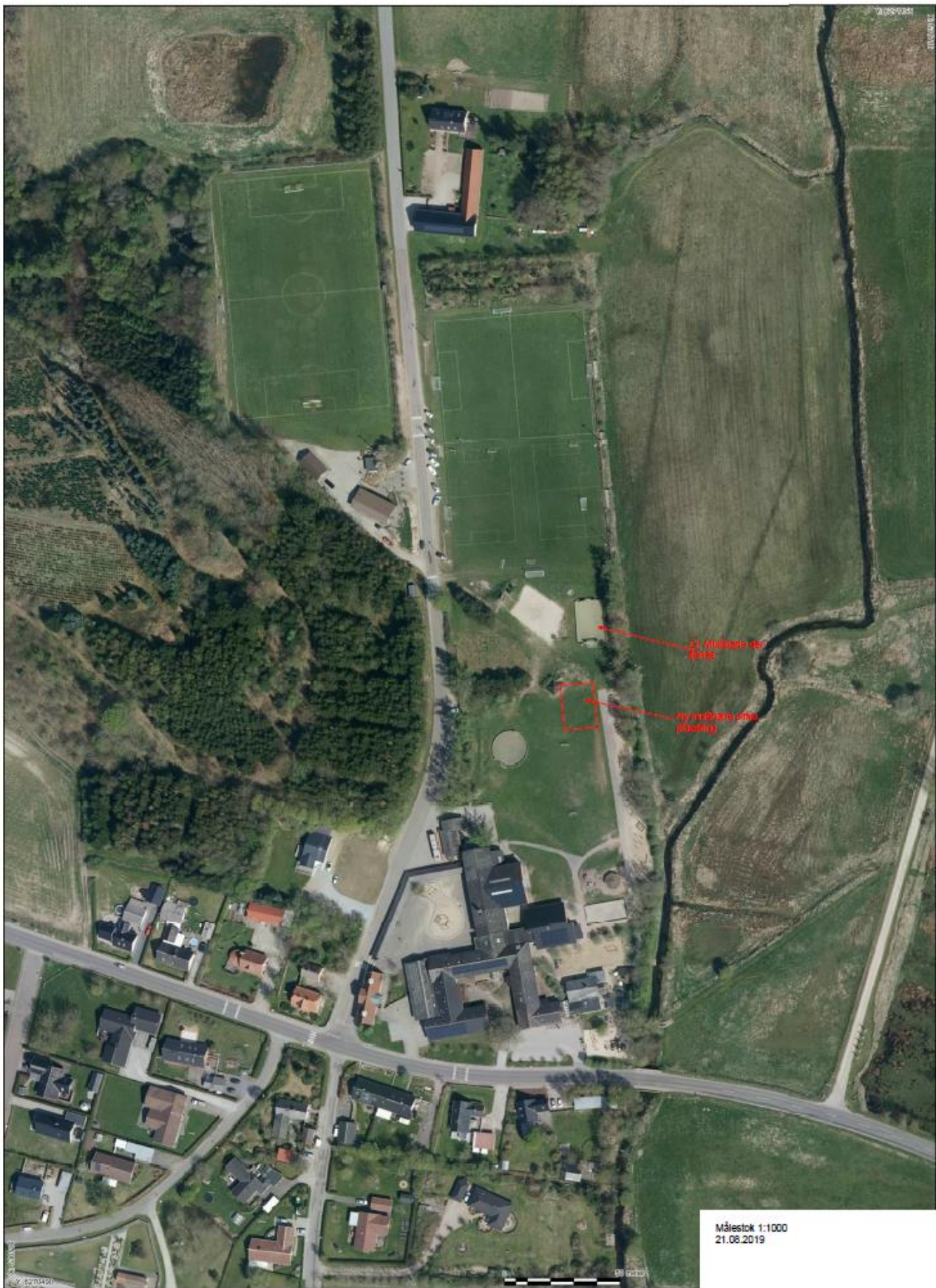
Palle Jean Jørgensen
Specialist, Miljøtekniker

Bilag:

- Oversigtskort
- Situationsplan
- Ansøgning

Kopi af dette brev og bilag er sendt til:

- Danmarks Naturfredningsforening, afd. Viborg, dnviborg-sager@dn.dk
- Friluftsrådet LimfjordSyd, ajj-7600@webspeed.dk
- Erhvervsstyrelsen, planloven@erst.dk
- [Naturstyrelsen, nst@nst.dk](mailto:nst@nst.dk)
- Viborg Museum, oldtid@viborg.dk



Málestok 1:1000
21.08.2019



Noter

Se bemærkninger på tegningen.
 Nye stier eksisterende ved stier

Signatur

Se bemærkninger på tegningen.
 Nye fortids
 Grundkort og højdekurver
 Dakt, træ

Rev 12 05/07/2019 Skil - Udviklinger i skil og i nærmelede bygninger er anført

Anmeldeskema for miljøvurdering af konkrete projekter.

21. august 2019

Basisoplysninger	Tekst	
Projektbeskrivelse (kan vedlægges)	Anlæggelse af i alt 300 m2 multibane i Vester Bjerregrav.	
Navn, adresse, telefonnr. og e-mail på bygherre	Bjerregrav Friskole Herredsvejen 131 9632 Møldrup 86 69 12 83	
Navn, adresse, telefonnr. og e-mail på kontaktperson	Dan Yding Hahn Rasmussen 20996333 dar@hotmail.com	
Projektets adresse, matr. nr. og ejerlav	Herredsvejen 131 9632 Møldrup Matr. 5q Bjerregrav By, V. Bjerregrav	
Projektet berører følgende kommune eller kommuner (omfatter såvel den eller de kommuner, som projektet er placeret i, som den eller de kommuner, hvis miljø kan tænkes påvirket af projektet)	Viborg Kommune	
Oversigtskort i målestok eks. 1:50.000 – Målestok angives		
Kortbilag i målestok 1:10.000 eller 1:5.000 med indtegning af anlægget og projektet (vedlægges dog ikke for strækingsanlæg)	Målestok angives: Tegning vedlagt i 1:250	
Forholdet til VVM reglerne	Ja	Nej
Er projektet opført på bilag 1 til denne bekendtgørelse	<input checked="" type="checkbox"/>	Hvis ja, er der obligatorisk VVM-pligtigt. Angiv punktet på bilag 1:
Er projektet opført på bilag 2 til denne bekendtgørelse	<input checked="" type="checkbox"/>	Fremgår ikke umiddelbart af bilag 2 men muligvis nr. 10.b (dog ikke et infrastrukturprojekt)
Projektets karakteristika	Tekst	

1. Hvis bygherren ikke er ejer af de arealer, som projektet omfatter angives navn og adresse på de eller den pågældende ejer, matr. nr. og ejerlav	Ikke relevant
2. Arealanvendelse efter projektets realisering. Det fremtidige samlede bebyggede areal i m ² Det fremtidige samlede befæstede areal i m ²	Længde x bredde = 20 meter x 15 meter = 300 m ² . (dog nedsivning igennem kunstgræs og dermed ikke egentlig befæstet)
3. Projektets areal og volumenmæssige udformning Er der behov for grundvandssænkning i forbindelse med projektet og i givet fald hvor meget i m Projektets samlede grundareal angivet i ha eller m ² Projektets bebyggede areal i m ² Projektets nye befæstede areal i m ² Projektets samlede bygningsmasse i m ³ Projektets maksimale bygningshøjde i m Beskrivelse af evt. nedrivningsarbejder i forbindelse med projektet.	Nej 300 m ² Intet bebygget 300 m ² (dog fjernes en eksisterende multibane med cirka samme størrelse) Ingen bygninger Ingen bygninger (lysmaster op til 7 meters højde) Ingen nedrivning
4. Projektets behov for råstoffer i anlægsperioden Råstofforbrug i anlægsperioden på type og mængde: Vandmængde i anlægsperioden Affaldstype og mængder i anlægsperioden Spildevand – til renselanlæg i anlægsperioden Spildevand med direkte udledning til vandløb, søer, hav i anlægsperioden Håndtering af regnvand i anlægsperioden Anlægsperioden angivet som mm/å – mm/å	Benzin og diesel til maskiner ifm. anlæg anses som almindelig og ikke væsentligt. Dog meget minimal maskinkraft til opgaven. Intet væsentligt vandforbrug Almindelig affald ifm. anlæg Intet spildevand at bemærke Overfladevand nedsiver i dag og vil også gøre det under anlæg. Forventet anlægsperiode på 08/19-10/19
Projektets karakteristika	Tekst
5. Projektets kapacitet for så vidt angår flow ind og ud samt angivelse af placering og opbevaring på kortbilag af råstoffet/produktet i driftsfasen: Råstoffer – type og mængde i driftsfasen Mellemprodukter – type og mængde i driftsfasen Færdigvarer – type og mængde i driftsfasen Vandmængde i driftsfasen	Ingen bemærkninger
6. Affaldstype og årlige mængder, som følge af projektet i driftsfasen: Farligt affald: Andet affald: Spildevand til renselanlæg:	

Spildevand med direkte udledning til vandløb, sø, hav: Håndtering af regnvand:	Regnvand udledes til grøft og derfra til Gudenåen. Idet overfladevand stadig udledes til grøft før det udledes til Gudenåen forventes der, at en stor mængde af regnvandet som i dag nedsiver i grøften.		
Projektets karakteristika	Ja	Nej	Tekst
7. Forudsætter projektet etablering af selvstændig vandforsyning?	X	X	
8. Er anlægget eller dele af anlægget omfattet af standardvilkår?		X	Hvis »ja« angiv hvilke. Hvis »nej« gå til punkt 10
9. Vil anlægget kunne overholde alle de angivne standardvilkår?	X	X	Hvis »nej« angives og begrundes hvilke vilkår, der ikke vil kunne overholdes.
10. Er anlægget eller dele af anlægget omfattet af BREF-dokumenter?		X	Hvis »ja« angiv hvilke. Hvis »nej« gå til pkt. 12.
11. Vil anlægget kunne overholde de angivne BREF-dokumenter?	X	X	Hvis »nej« angives og begrundes hvilke BREF-dokumenter, der ikke vil kunne overholdes.
12. Er anlægget eller dele af anlægget omfattet af BAT-konklusioner?		X	Hvis »ja« angiv hvilke. Hvis »nej« gå til punkt 14.
Projektets karakteristika	Ja	Nej	Tekst
13. Vil anlægget kunne overholde de angivne BAT-konklusioner?	X	X	Hvis »nej« angives og begrundes hvilke BAT-konklusioner, der ikke vil kunne overholdes.
14. Er projektet omfattet af en eller flere af Miljøstyrelsens vejledninger eller bekendtgørelser om støj?		X	Hvis »ja« angives navn og nr. på den eller de pågældende vejledninger eller bekendtgørelser. Hvis »nej« gå til pkt. 17.
15. Vil anlægsarbejdet kunne overholde de vejledende grænseværdier for støj og vibrationer?	X	X	Hvis »nej« angives overskridelsens omfang og begrundelse for overskridelsen Men sædvanlig støj ifm. anlæg vil forekomme. Gravemaskine, tromle, lastbil mv. Multibane er placeret mere end 100 meter fra nærmeste beboelse + med bygninger, træer mv. beliggende imellem multibane og nærmeste ejendomme.
16. Vil det samlede anlæg, når projektet er udført, kunne overholde de vejledende grænseværdier for støj og vibrationer?	X	X	Hvis »nej« angives overskridelsens omfang og begrundelse for overskridelsen Multibane er placeret mere end 100 meter fra nærmeste beboelse + med bygninger, træer mv. beliggende imellem multibane og nærmeste ejendomme.
17. Er projektet omfattet Miljøstyrelsens vejledninger, regler og bekendtgørelser om luftforurening?		X	Hvis »ja« angives navn og nr. på den eller de pågældende vejledninger, regler eller bekendtgørelser. Hvis »nej« gå til pkt. 20.
18. Vil anlægsarbejdet kunne overholde de vejledende grænseværdier for luftforurening?	X	X	Hvis »Nej« angives overskridelsens omfang og begrundelse for overskridelsen.

19. Vil det samlede anlæg kunne overholde de vejledende grænseværdier for luftforurening?	X		Hvis »Nej« angives overskridelsens omfang og begrundelse for overskridelsen.
20. Vil projektet give anledning til støvgener eller øgede støvgener I anlægsperioden? I driftsfasen?		X	Hvis »ja« angives omfang og forventet udbredelse.
Projektets karakteristika	Ja	Nej	Tekst
21. Vil projektet give anledning til lugtgener eller øgede lugtgener I anlægsperioden? I driftsfasen?		X	Hvis »ja« angives omfang og forventet udbredelse.
22. Vil anlægget som følge af projektet have behov for belysning som i aften og nattetimer vil kunne oplyse naboarealer og omgivelserne I anlægsperioden? I driftsfasen?		X	Hvis »ja« angives og begrundes omfanget. Med over 100 meter til nærmeste beboelse vil lys på multibanen ikke kunne genere naboejendomme.
23. Er anlægget omfattet af risikobekendtgørelsen, jf. bekendtgørelse om kontrol med risikoen for større uheld med farlige stoffer nr. 372 af 25. april 2016?		X	
Projektets placering	Ja	Nej	Tekst
24. Kan projektet rummes inden for lokalplanens generelle formål?	X		Hvis »nej«, angiv hvorfor: Ja, området er udlagt til offentlig formål herunder skole.
25. Forudsætter projektet dispensation fra gældende bygge- og beskyttelseslinjer?	X		Ja der forudsættes dispensation fra åbeskyttelseslinjen.
26. Indebærer projektet behov for at begrænse anvendelsen af naboarealer?		X	
27. Vil projektet kunne udgøre en hindring for anvendelsen af udlagte råstofområder?		X	
28. Er projektet tænkt placeret indenfor kystnærhedszonen?		X	
Projektets placering	Ja	Nej	Tekst
29. Forudsætter projektet rydning af skov? (skov er et bevokset areal med træer, som danner eller indenfor et rimeligt tidsrum ville danne sluttet skov af højstammede træer, og arealet er større end ½ ha og mere end 20 m bredt.)		X	

30. Vil projektet være i strid med eller til hinder for realiseringen af en rejst fredningssag?		X	
31. Afstanden fra projektet i luftlinje til nærmeste beskyttede naturtype i henhold til naturbeskyttelseslovens § 3.			Ikke relevant.
32. Rummer § 3 området beskyttede arter og i givet fald hvilke?			
33. Afstanden fra projektet i luftlinje til nærmeste fredede område.			Lægger indenfor åbeskyttelsesområde.
34. Afstanden fra projektet i luftlinje til nærmeste Habitatområde (Natura 2000 områder, fuglebeskyttelsesområder og Ramsarområder).			Nærtliggende bæk er iht. arealinfo natura2000 område. Dermed ca. 50 meter til natura 2000 område.
35. Vil det samlede anlæg som følge af projektet kunne overholde kvalitetskravene for vandområder og krav til udledning af forurenende stoffer til vandløb, søer eller havet, jf. bekendtgørelse nr. 921 af 27. juni 2016 samt kvalitetsmålsætningen i vandplanen?	X		Der nedsives igennem kunstgræs, men der anvendes ikke SBR -gummigranulat i kunstgræsset.
36. Er projektet placeret i et område med særlige drikkevandinteresser?		X	
37. Er projektet placeret i et område med registreret jordforurening?		X	
38. Er projektet placeret i et område, der i kommuneplanen er udpeget som risikoområde for oversvømmelse?		X	
39. Er projektet placeret i et område, der, jf. oversvømmelsesloven, er udpeget som risiko for oversvømmelse?		X	
Projektets placering	Ja	Nej	Tekst
40. Er der andre lignende anlæg eller aktiviteter i området, der sammen med det ansøgte må forventes at kunne medføre en øget samlet påvirkning af miljøet (Kumulative forhold)?		X	
41. Vil den forventede miljøpåvirkning kunne berøre nabolande?		X	
42. En beskrivelse af de påtænkte foranstaltninger med henblik på at undgå, forebygge eller begrænse væsentlige skadelige virkninger for miljøet?			Ingen bemærkninger.

Undertegnede erklærer herved på tro og love rigtigheden af ovenstående oplysninger.

Dato: 21.08.2019

Bygherre/anmelder: Dan Rasmussen på vegne af Bjerregrav Friskole