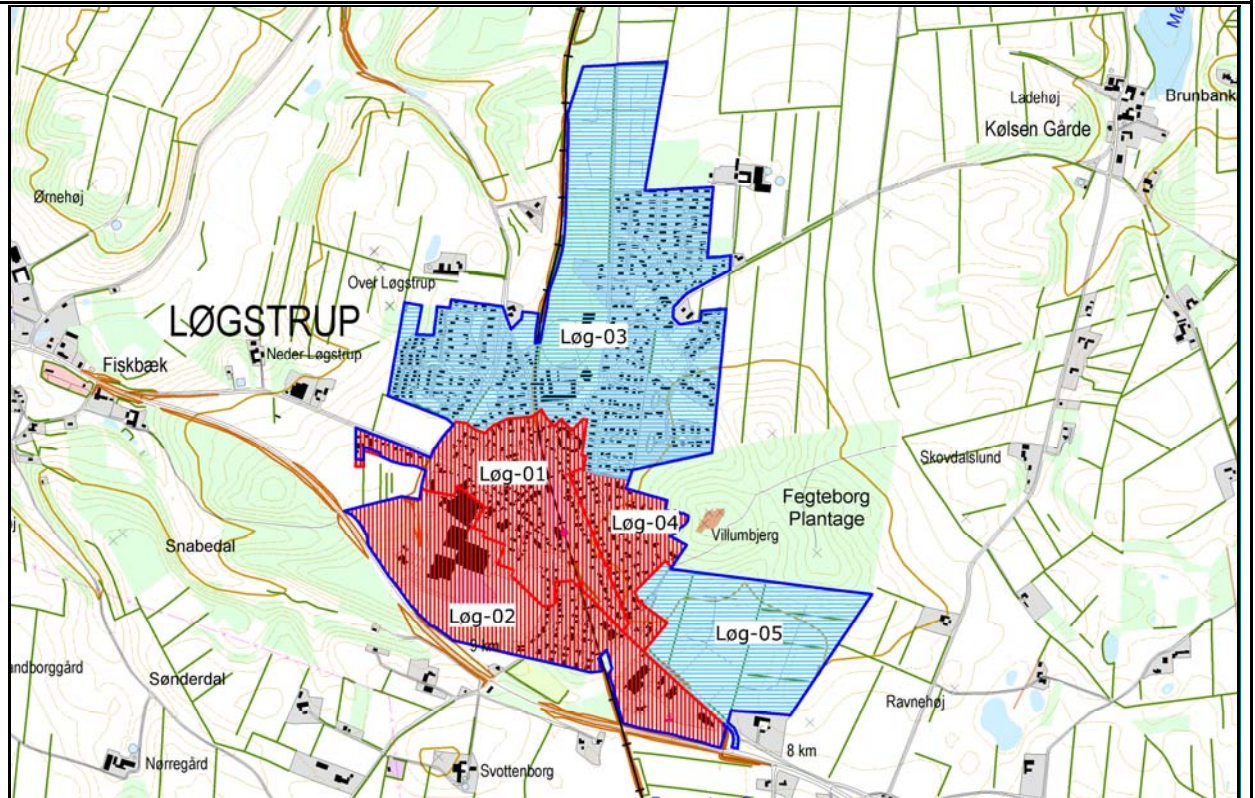


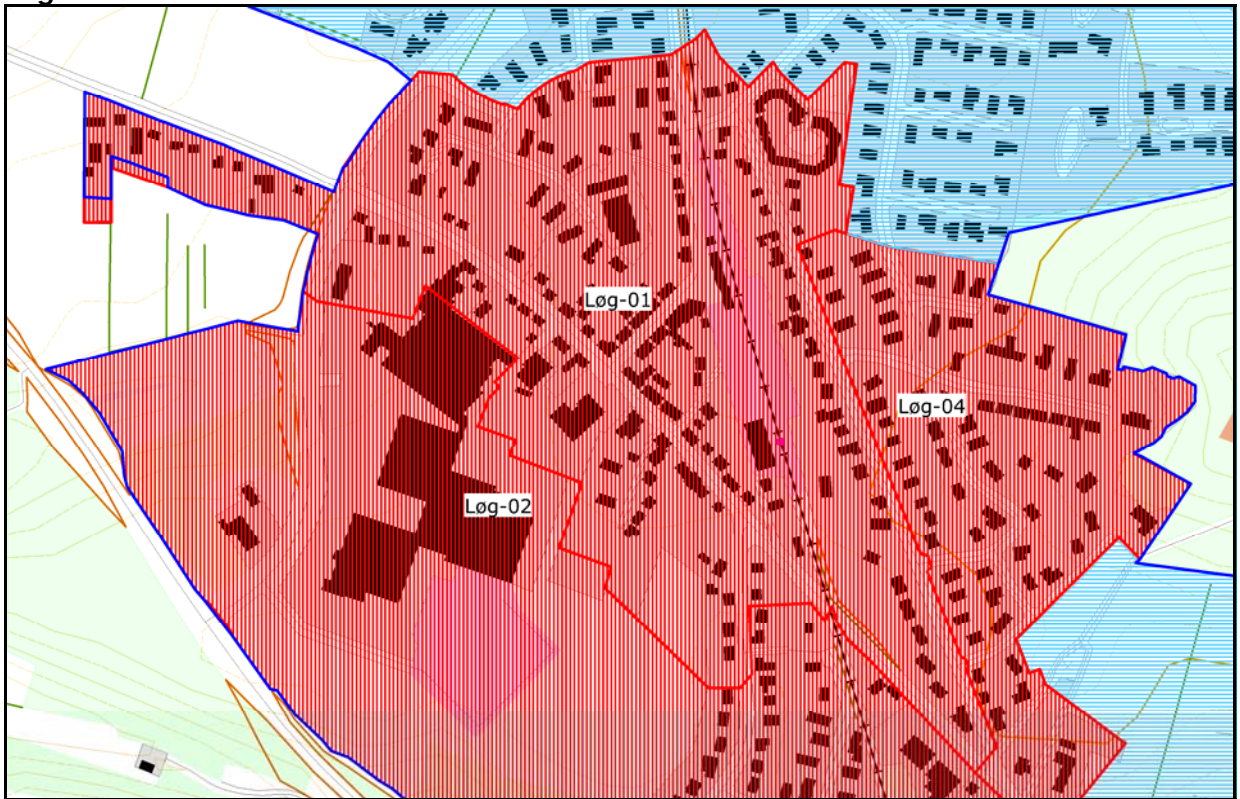
# Løgstrup



## Øversigtskort over Løgstrup

**Rød** = områdeklassificeret. **Lys blå** = undtaget fra områdeklassificering. **Mørk blå** = byzone.

## Løg-01



**Rød** = områdeklassificeret. **Lys blå** = undtaget fra områdeklassificering. **Mørk blå** = byzone.

### Område Løg-01

#### Beskrivelse

Løg-01 er områdeklassificeret.

#### Alder

En stor del af området blev bebygget inden 1954.

#### Størrelse

Området er 20,6 ha.

#### Anvendelsehistorie

Området anvendes til boliger og erhverv.

Gennemgang af historiske planer, topografiske kort og luftfotos viser, at anvendelsen har været ensartet siden området blev bebygget.

#### Forureningsoplysninger

I området er der registreret enkelte virksomheder, der på baggrund af branchekendskab vurderes at være potentielt diffust forurenende.

Der er registreret flere potentielt forurenede lokaliteter i området.

#### Opfyldning

Der foreligger ikke oplysninger om nogen større udbredelse af opfyldningsmaterialer.

(fortsættes)

**Løg-01**  
(fortsat)

**Trafikanlæg**

En nedlagt jernbanestrækning med station indgår i området

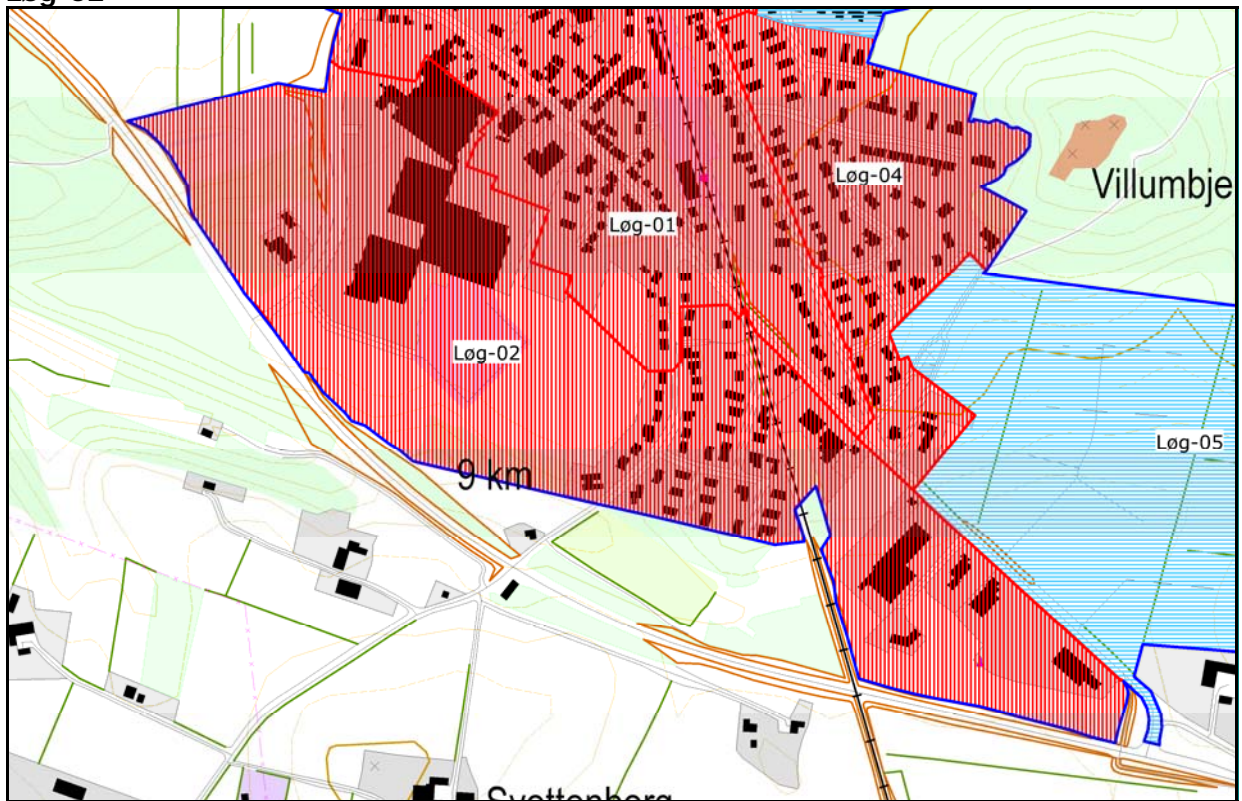
**Samlet vurdering**

Størstedelen af området er bebygget før 1954, og området dækker den oprindelige bykerne. Bebyggelsens alder og anvendelse betyder, at overfladejorden kan have været udsat for længerevarende påvirkning fra diffuse forureningskilder i form af trafik og anvendelse af faste brændsler. Dette medfører risiko for, at området generelt er diffust forurennet.

Der er ikke oplysninger, der giver en rimelig sikkerhed for at jorden i området generelt er ren.

Området forbliver områdeklassificeret.

## Løg-02



**Rød** = områdeklassificeret. **Lys blå** = undtaget fra områdeklassificering. **Mørk blå** = byzone.

### Område Løg-02

#### Beskrivelse

Løg-02 er områdeklassificeret.

#### Alder

Området er bebygget løbende fra 1950'erne og frem. En del af området er ubebygget.

#### Størrelse

Området er 27,1 ha.

#### Anvendelsehistorie

Området består af to erhvervsområder og et mindre boligområde.

Gennemgang af historiske planer, topografiske kort og luftfotos viser, at anvendelsen har været ensartet siden området blev bebygget.

#### Forureningsoplysninger

I området er der registreret flere virksomheder, der på baggrund af branchekendskab vurderes at være potentielt diffust forurenende.

En stor del af området er registreret som potentielt diffust forurennet.

#### Opfyldning

Der foreligger ikke oplysninger om nogen større udbredelse af opfyldningsmaterialer.

(fortsættes)

**Løg-02**  
(fortsat)

**Trafikanlæg**

En del af området grænser op til hovedvejen. Desuden indgår en nedlagt jernbanestrækning med station i området

**Samlet vurdering**

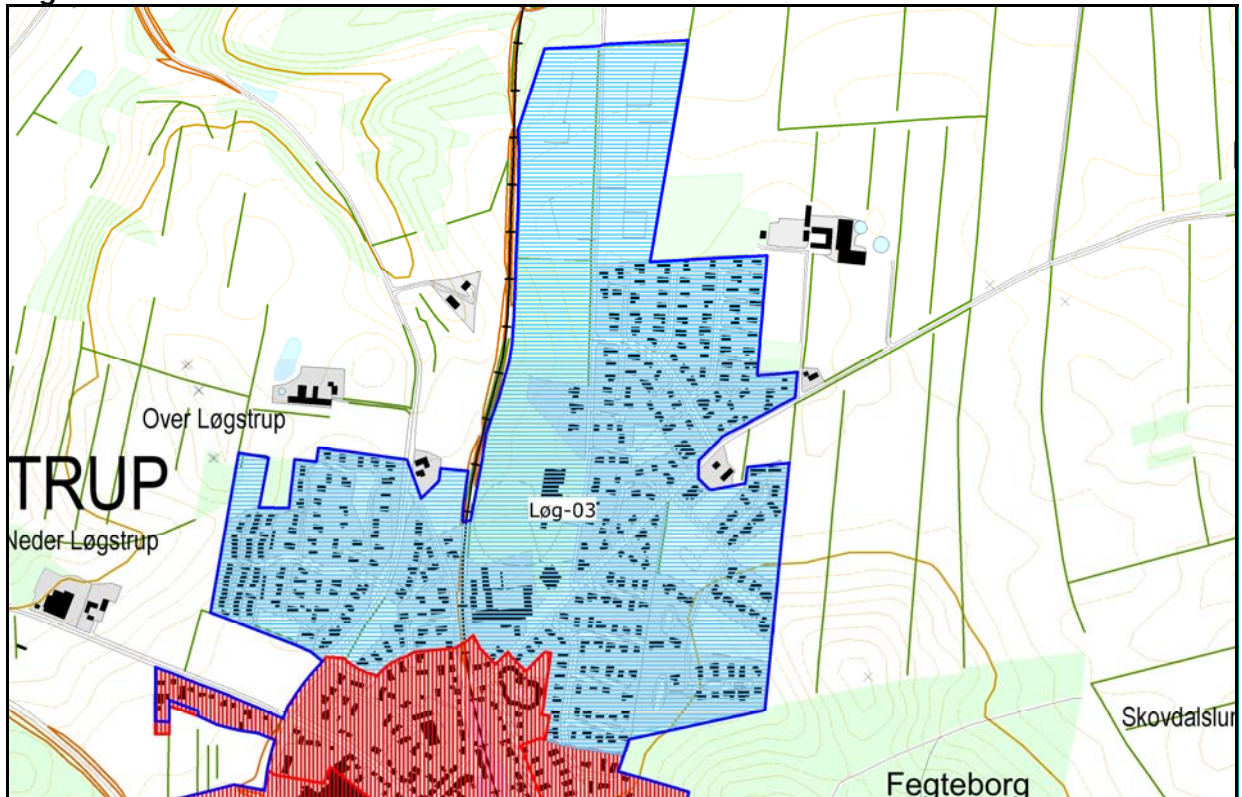
Området er et erhvervsområde med flere potentielt diffust forurenende virksomheder, hvilket giver anledning til at antage, at området generelt er lettere forurenede.

Der er ikke oplysninger, der giver en rimelig sikkerhed for at jorden i området generelt er ren.

Området forbliver områdeklassificeret.



### Løg-03



**Rød** = områdeklassificeret. **Lys blå** = undtaget fra områdeklassificering. **Mørk blå** = byzone.

#### Område Løg-03

#### Beskrivelse

Løg-03 undtages fra områdeklassificeringen.

#### Alder

Området er bebygget løbende fra 1960'erne og frem. En del af området er ubebygget.

#### Størrelse

Området er 63 ha.

#### Anvendelseshistorie

Området anvendes til boliger og idrætsanlæg.

Gennemgang af historiske planer, topografiske kort og luftfotos viser, at anvendelsen har været ensartet siden området blev bebygget.

#### Forureningsoplysninger

I området er der registreret enkelte virksomheder, der på baggrund af branchekendskab vurderes at være potentielt diffust forurenende.

Der er ikke registreret forurenede eller potentielt forurenede lokaliteter i området.

#### Opfyldning

Der foreligger ikke oplysninger om nogen større udbredelse af opfyldningsmaterialer.

(fortsættes)

**Løg-03**  
(fortsat)

**Trafikanlæg**

En del af området grænser op til en nedlagt jernbane, og en lille del af denne jernbanestrækning indgår i området.

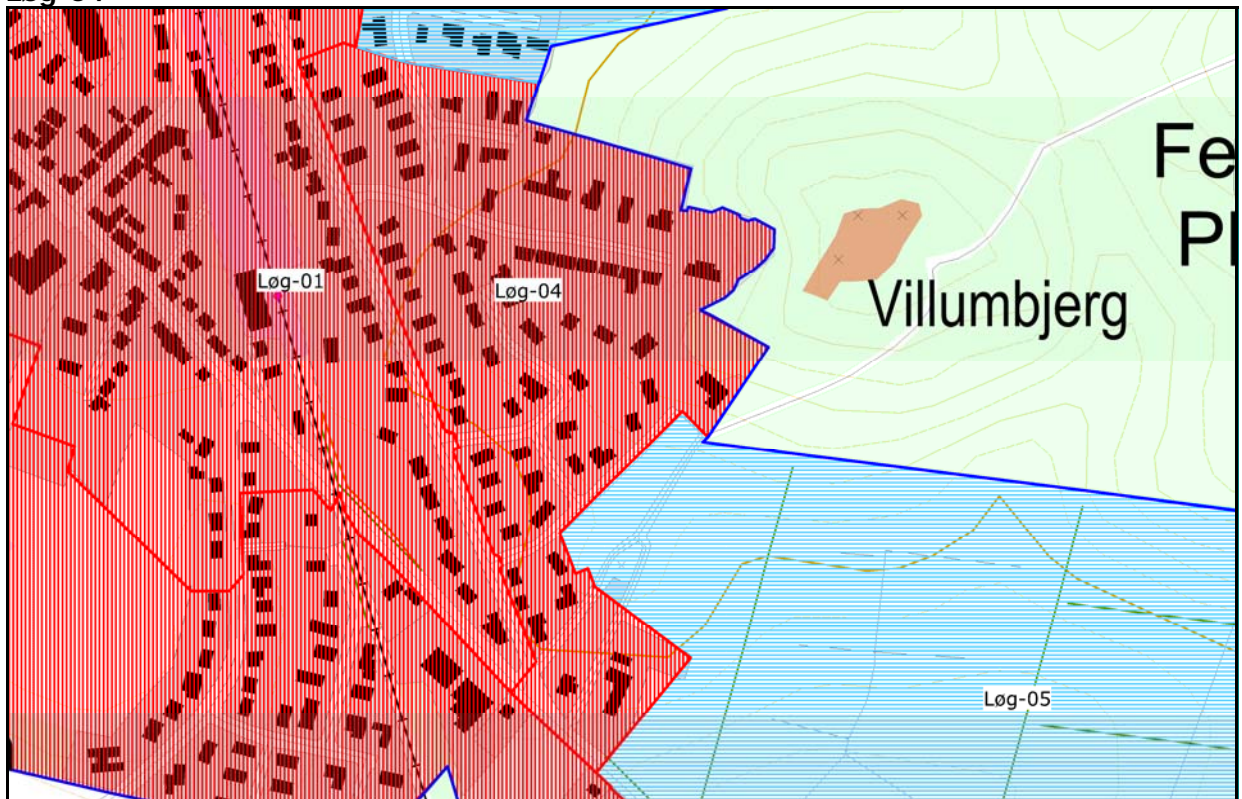
**Samlet vurdering**

Bebyggelsen er af yngre dato, og aktiviteter i forbindelse med arealanvendelsen vurderes ikke at være tilstrækkelig diffust forurenende til at sandsynliggøre en generel lettere forurening af området.

Der er ikke oplysninger om virksomheder, forureninger, opfyldningsmaterialer eller trafikanlæg, der giver anledning til at antage, at området generelt er lettere forurenede.

Området undtages fra områdeklassificeringen.

## Løg-04



**Rød** = områdeklassificeret. **Lys blå** = undtaget fra områdeklassificering. **Mørk blå** = byzone.

### Område Løg-04

#### Beskrivelse

Løg-04 er områdeklassificeret.

#### Alder

Størstedelen af området er bebygget løbende fra 1950'erne og frem til 1980.

#### Størrelse

Området er 8,8 ha.

#### Anvendelsehistorie

Området anvendes til boliger.

Gennemgang af historiske planer, topografiske kort og luftfotos viser, at anvendelsen har været ensartet siden området blev bebygget.

#### Forureningsoplysninger

Der er i området ikke registreret virksomheder, der vurderes at være potentielt diffust forurenende.

Der er registreret enkelte forurenede eller potentielt forurenede lokaliteter i området.

#### Opfyldning

Området er beliggende i et kuperet terræn. Flere bygninger er opført på skråninger, og i den forbindelse kan der være foregået opfyldning.

(fortsættes)



**Løg-04**  
(fortsat)

Desuden er flere bygninger i området opført på opfyldte grusgrave. Opfyldningsmaterialerne er af ukendt oprindelse.

**Trafikanlæg**

Der er ikke større veje eller trafikanlæg i området.

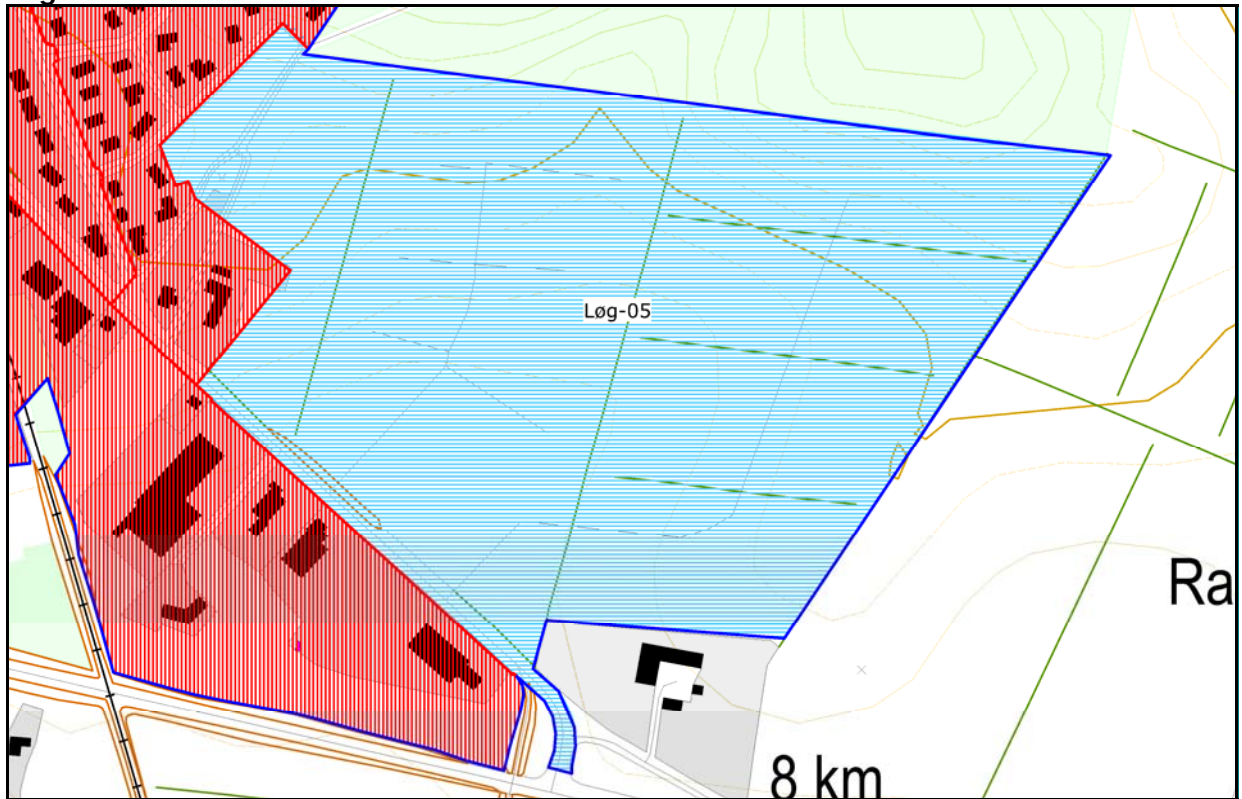
**Samlet vurdering**

Området er beliggende i et kuperet terræn, hvor der tidligere har været grusgrave. Det vurderes, at området generelt kan være lettere forurenet på grund af opfyldningsmaterialer.

Der er ikke oplysninger, der giver en rimelig sikkerhed for at jorden i området generelt er ren.

Området forbliver områdeklassificeret.

## Løg-05



**Rød** = områdeklassificeret. **Lys blå** = undtaget fra områdeklassificering. **Mørk blå** = byzone.

### Område Løg-05

#### Beskrivelse

Løg-05 undtages fra områdeklassificeringen.

#### Alder

Bebyggelsen i området er påbegyndt i 2006. En del af området er ubebygget.

#### Størrelse

Området er 21,2 ha.

#### Anvendelsehistorie

Området anvendes til boliger.

Gennemgang af historiske planer, topografiske kort og luftfotos viser, at anvendelsen har været ensartet siden området blev bebygget.

#### Forureningsoplysninger

Der er i området ikke registreret virksomheder, der vurderes at være potentielt diffust forurenende.

Der er ikke registreret forurenede eller potentielt forurenede lokaliteter i området.

#### Opfyldning

Der foreligger ikke oplysninger om nogen større udbredelse af opfyldningsmaterialer.

(fortsættes)

**Løg-05**  
(fortsat)

**Trafikanlæg**

Der er ikke større veje eller trafikanlæg i området.

**Samlet vurdering**

Området er et nyetableret boligområde, og det vurderes, at aktiviteter i forbindelse med arealanvendelsen ikke er tilstrækkelig diffust forurenende til at sandsynliggøre en generel lettere forurening af området.

Der er ikke oplysninger om virksomheder, forureninger, opfyldningsmaterialer eller trafikanlæg, der giver anledning til at antage, at området generelt er lettere forurenede.

Området undtages fra områdeklassificeringen.