

Tilsynsplan for miljøtilsynet i Viborg Kommune

2013 - 2017

Teknik & Miljø

INDHOLD

INDLEDNING	2
INTRODUKTION TIL TILSYNSPLANEN	2
VIBORG KOMMUNES MILJØ- OG UDVIKLINGSMÅLSÆTNINGER.....	2
GEOGRAFISK OMRÅDE OG VURDERING AF DE VÆSENTLIGSTE MILJØPROBLEMER	4
GEOGRAFISKE OMRÅDER.....	4
VURDERING AF DE VÆSENTLIGSTE MILJØPROBLEMER.....	4
RISIKOVURDERING AF IE VIRKSOMHEDER OG HUSDYRBRUG.....	5
TILSYNSFREKVENSER	5
BESKRIVELSE AF VIBORG KOMMUNES TILSYNSINDSAT.....	5
FØR TILSYNET	6
TILSYNET	6
TILSYN PÅ HUSDYRBRUG	7
EFTER TILSYNET.....	7
BESKRIVELSE AF SAMARBEJDSRELATIONER MED ANDRE MYNDIGHEDER	7
TVÆRKOMMUNALT SAMARBEJDE	7
SAMARBEJDE MED NATURERHVERVSTYRELSEN.....	8
ANDRE MYNDIGHEDER	8
HØRING AF OFFENTLIGHEDEN	8
INDKOMNE BEMÆRKNINGER.....	8
BILAG 1 MILJØ- OG UDVIKLINGSMÅLSÆTNINGER	9
VI SKAL FASTHOLDE OG FORBEDRE BORGERNES SUNDHED.....	9
VI SKAL FASTHOLDE OG FORBEDRE VIBORG KOMMUNES NATUR.....	9
VI SKAL FASTHOLDE OG FORBEDRE BYERNE OG ERHVERVSLIVETS UDVIKLINGSMULIGHEDER.....	9
BILAG 2 GEOGRAFISKE OMRÅDER	11
VANDOPLANDE.....	11
NATURA 2000 I VIBORG KOMMUNE	11
OMRÅDER MED SÆRLIGE DRIKKEVANDSINTERESSER.....	12
ANDRE SÅREBARE OMRÅDER.....	12
VÆRDIFULDE LANDSKABER, KYSTLANDSKABER OG GEOLOGISKE INTERESSEOMRÅDER	13
PLANLAGTE ERHVERVSOMRÅDER.....	13
OMRÅDER UDLAGT TIL BOLIGFORMÅL FRITIDSFORMÅL OG ANDENSTØJFØLSOM ANVENDELSE	13
BILAG 3 FORTEGNELSE OVER IE VIRKSOMHEDER OG HUSDYRBRUG	14
IE INDUSTRI	14
IE HUSDYRBRUG	14

INTRODUKTION TIL TILSYNSPLANEN

I 2013 er en ny tilsynsbekendtgørelse¹ trådt i kraft. Den indeholder krav om, at kommunerne skal udarbejde en tilsynsplan for miljøtilsyn med virksomheder og landbrug.

Formålet med planen er at give borgere, virksomheder, landbrug og andre interesserede et indblik i kommunernes prioriteringer, og hvordan tilsynsindsatsen på miljøområdet overordnet vil blive gennemført i den kommende fire-årige periode.

Miljøtilsynsplanen skal være tilgængeligt digitalt, og planen skal opdateres mindst hvert fjerde år.

Tilsynsplanen skal som minimum indeholde:

- Det geografiske område, hvor Kommunen fører miljøtilsyn
- Liste med navne og adresser på IED-virksomheder og -landbrug
- Generel vurdering af væsentlige miljøproblemer, som virksomheder/landbrug kan give anledning til
- En beskrivelse af tilsynsindsatsen, og hvordan et tilsyn forberedes og gennemføres
- En beskrivelse af samarbejdsrelationer med andre myndigheder

Den nye tilsynsbekendtgørelse indeholder krav til tilsynsfrekvenser og erstatter aftalen mellem Kommunernes Landsforening og Miljøministeriet om minimumsfrekvenserne for samlede tilsyn fra 2005 (Minimumsfrekvensaftalen).

Den nye tilsynsbekendtgørelse indeholder også krav om, at Kommunen hvert år gennemfører to tilsynskampanjer samt krav om, at tilsynsrapporter skal offentliggøres.

VIBORG KOMMUNES MILJØ- OG UDVIKLINGSMÅLSÆTNINGER

Miljøtilsynet er et vigtigt redskab, der skal medvirke til at sikre en god miljøtilstand. Viborg Kommune lægger vægt på, at tilsynet er baseret på en god dialog med virksomheden eller landbruget, og at Kommunen giver den rette vejledning, så tilsynet både giver bedste resultat for miljøet og tager hensyn til virksomheden eller landbruget.

Tre hovedmål i Viborg Kommunes miljø- og udviklingsmålsætninger sætter retningen for det miljømæssige tilsynsarbejde.

Hovedmålene er angivet nedenfor med de seks tilhørende målsætninger:.

- **Vi skal fastholde og forbedre borgernes sundhed**
 - Målsætning 1A: Sundhedsskadelig forurening skal forhindres
 - Målsætning 1C: Drikkevandets kvalitet skal sikres
- **Vi skal fastholde og forbedre Viborg Kommunes natur**
 - Målsætning 2A: Forurening af naturen skal forhindres

¹ Bekendtgørelse nr. 497 af 15/5/2013 om miljøtilsyn

- Målsætning 2B: Andre forringelser af naturen, landskabsbilledet og historiske værdier skal forhindres
- **Vi skal fastholde og forbedre byerne og erhvervslivets udviklingsmuligheder**
 - Målsætning 3A: Attraktive bolig- og bymiljøer skal skabes, fastholdes og forbedres
 - Målsætning 3C: Vilkkårene for jordbrug, fiskeri og råstoferhverv skal forbedres

Målsætningerne kan læses i deres helhed i BILAG 1

GEOGRAFISK OMRÅDE OG VURDERING AF DE VÆSENTLIGSTE MILJØPROBLEMER

GEOGRAFISKE OMRÅDER

Viborg Kommunes tilsynsplan dækker hele kommunen. Det betyder, at planen dækker et areal på 1.422 km².



Viborg Kommune
Du kan se nærmere ved at klikke på kortet.

Viborg Kommune er karakteriseret af flere områder, der har miljømæssig betydning. Her kan nævnes:

- Vandoplade,
- Natura 2000-områder
- Områder med særlige drikkevandsinteresser
- Andre sårbare områder – herunder naturområder og økologiske forbindelseslinjer
- Værdifulde landskaber, kystlandskaber og geologiske interesseområder
- Planlagte erhvervsområder
- Områder udlagt til boligformål fritidsformål og anden støjfølsom anvendelse

Yderligere beskrivelse af de nævnte geografiske områder kan ses i BILAG 2.

VURDERING AF DE VÆSENTLIGSTE MILJØPROBLEMER

Miljøproblemer inden for de omtalte geografiske områder, søges forebygget gennem udarbejdelse af miljøgodkendelser og produktionstilladelser med vilkår for driften for virksomheder og husdyrbrug.

Samtidig hermed skal tilsynet primært sikre at skader på de værdier, som miljø- og udviklingsmålsætningerne handler om, konstateres, reetableres og forebygges.

Miljøproblemer kan f.eks. være udledning af forurenende stoffer til luft, jord- og grundvand, affaldshåndtering, lugt, støj, uhensigtsmæssig opbevaring af husdyrgødning eller særlige forhold ved risikovirkomheder.

I 2012 har Viborg Kommune blandt andet haft fokus på gyllebeholdere med krav om alarm og/eller gyllebarrierer.

Ved gennemførelse af to årlige tilsynskampagner ønsker Viborg Kommune at forbygge f.eks. ulykker, lovovertrædelser eller miljøbelastning, hvor en målrettet indsats i forhold til et særligt tema eller en branche kan have en høj miljømæssig effekt.

Miljøbelastninger kunne eksempelvis være grundvandsforurening pga. af uhensigtsmæssig placering og indretning af tankpladser eller markstakke og ensilagestakke.

RISIKOVURDERING AF IE VIRKSOMHEDER OG HUSDYRBRUG

Særligt forurenende virksomheder og store svinebrug og fjerkræbrug er omfattet af EUs direktiv om industrielle emissioner (udledninger) – herefter benævnt IE-virkomheder.

I Viborg Kommune føres der tilsyn med i alt 490 virksomheder og 1009 landbrug. Heraf er 6 virksomheder og 56 landbrug omfattet af IE-direktivet.

En fortegnelse over IE-virkomheder og landbrug ses i BILAG 3.

IE-virkomheder og -landbrug skal miljørisikovurderes. Kommunen bruger resultaterne af miljørisikovurderingerne som redskab til at udvælge de virksomheder og landbrug, der skal have tilsyn det følgende år.

Miljørisikovurderingen skal gennemføres efter en model, der anslår henholdsvis sandsynlighed for forurening og konsekvenserne af denne mulige forurening.

De første miljørisikovurderinger af virksomheder og landbrug bliver foretaget i 2013 og opdateres i nødvendigt omfang efter hvert tilsyn.

TILSYNSFREKVENSER

Med udgangspunkt i miljørisikovurderingen samt størrelsen og typen af virksomhederne og landbrugene fastsætter Viborg Kommune et eller flere tilsyn inden for en bestemt periode for hver virksomhed og hvert husdyrbrug.

- For alle miljøgodkendte virksomheder og husdyrbrug fastsættes tilsynene for en periode på 1-3 år. Desuden skal Viborg Kommune som minimum føre tilsyn med minimum 40 % af disse virksomheder og landbrug hvert år.
- For alle øvrige virksomheder og landbrug omfattet af tilsynsbekendtgørelsen fastsættes tilsynene for en periode på 1-6 år. Desuden skal Viborg Kommune føre tilsyn med minimum 25 % af disse virksomheder og landbrug hvert år.

BESKRIVELSE AF VIBORG KOMMUNES TILSYNSINDSATS

Den årlige tilsynsindsats for samtlige virksomheder og landbrug sker på baggrund af

- tilsynsplanen
- miljørisikovurderingen af de enkelte virksomheder og landbrug
- i øvrigt i henhold til tilsynsbekendtgørelsen.

På den baggrund udarbejder Kommunen en tilsynsfortegnelse med de virksomheder og landbrug, der skal have tilsyn i det enkelte år.

Hovedformålet med tilsynet er at tilse og kontrollere, om miljøforhold på virksomheder og landbrug stemmer overens med de gældende miljøkrav.

Kommunens politiske målsætning er at give erhvervsvirksomhederne og landbruget de bedst mulige rammer samtidig med, at der tages hensyn til natur, miljø, grundvand og andre ressourcer.

Når Kommunen gennemfører tilsyn, er der særligt opmærksomhed over for, at virksomhedernes og landbrugenes indretning og drift ikke medfører risici for:

- jord- og grundvandsforurening,
- vandløb, søer og havet
- driften af det kommunale kloaksystem og renseanlæg
- at driften forårsager væsentlige lugt-, støv- og støjgener for de omkringboende.

Viborg Kommune vil fra 2014 gennemføre to tilsynskampanjer om året.

Kampanjerne vil blive fastsat hvert år på baggrund af en vurdering af aktuelle miljøfaktorer og -problemstillinger m.v. samt miljøeffekt ved gennemførelse af kampanjerne.

FØR TILSYNET

Den tilsynsførende medarbejder tilrettelægger det enkelte tilsyn efter at have gennemgået tidligere tilsynsrapporter, produktionstilladelser og godkendelser, egenkontrol og andre forhold, der er beskrevet i tilsynsvejledningen.

Virksomheder og landbrug får som udgangspunkt et brev før tilsynet, der oplyser om, hvilke forhold Kommunen vil gennemgå.

TILSYNET

TILSYN PÅ VIRKSOMHEDER

Tilsynet på virksomheder vil bl.a. omfatte en gennemgang af følgende områder:

- indretning og drift
- luftemissioner (støv, andre kemiske stoffer, lugt)
- spildevandsforhold, herunder drift af eventuelle olieudskillere (og sandfang)
- støjemissioner (støj og vibrationer)
- håndtering og opbevaring af farligt affald
- opbevaring af olie og kemiske stoffer
- hvorvidt virksomheden overholder vilkår i eventuel miljøgodkendelse eller tilslutningstilladelse

TILSYN PÅ HUSDYRBRUG

Tilsynet på husdyrbrug vil bl.a. omfatte en gennemgang af følgende områder:

- Husdyrproduktionens størrelse
- Håndtering og opbevaring af husdyrgødning – herunder indretning og drift af opbevaringsanlæg, opbevaringsaftaler, logbog m.v.
- Markstakke med ensilage og kompost
- Fluegener
- Opbevaring, håndtering og bortskaffelse af affald
- Opbevaring af olie
- Placering af kemikalieopbevaring
- Olietanke
- Drikke- og spildevandsforhold
- Evt. vilkår i bedriftens miljøgodkendelse

EFTER TILSYNET

Kommunen skal efter hvert tilsyn på virksomheden eller husdyrbruget m.v. udarbejde en tilsynsrapport, der beskriver, om virksomheden eller husdyrbruget overholder de love, regler og afgørelser, tilsynet omfatter. Tilsynsrapporten skal som minimum indeholde følgende oplysninger:

- 1) Baggrunden for tilsynet.
- 2) Navn, adresse og cvr-nummer på virksomheden eller husdyrbruget m.v.
- 3) En angivelse af karakteren af virksomheden eller husdyrbruget m.v.
- 4) Dato for tidspunktet for tilsynets udførelse.
- 5) Hvad der er ført tilsyn med.
- 6) Om der er konstateret jordforurening.
- 7) Om der er meddelt påbud, forbud eller indskærpelser til virksomheden eller husdyrbruget m.v.
- 8) Konklusioner på virksomhedens eller husdyrbrugets m.v. seneste indberetninger om egenkontrol, herunder om indberetningen har givet tilsynsmyndigheden anledning til at udstede påbud, forbud eller indskærpelser.

Kommunen sender tilsynsrapporten til virksomheden eller husdyrbruget senest 2 måneder efter, at tilsynsbesøget har fundet sted.

Kommunen skal offentliggøre oplysningerne fra de seneste to tilsyn digitalt fra 1. januar 2014. Når virksomheden eller landbruget modtager tilsynsrapporten, får virksomheden samtidig at vide, hvilke oplysninger der bliver offentlige.

BESKRIVELSE AF SAMARBEJDSRELATIONER MED ANDRE MYNDIGHEDER

TVÆRKOMMUNALT SAMARBEJDE

Viborg Kommune har et udstrakt samarbejde med de øvrige kommuner i Midt- og Vestjylland. Dels foregår der erfaringsudveksling, dels forsøger vi at opnå samme praksis på de områder, hvor der er et kommunalt, politisk råderum.

SAMARBEJDE MED NATURERHVERVSTYRELSEN

Kommunen udfører den fysiske kontrol af en række krydsoverensstemmelseskrav på landbrug (KO-krav) for NaturErhvervstyrelsen.

KO-krav er udvalgte miljøregler i den danske lovgivning, der svarer til bestemmelser i EF Forordning 73/2009, der fastsætter regler for landbrugsstøtte. Hvis kravene ikke er opfyldt, bliver landmanden trukket i arealstøtte.

ANDRE MYNDIGHEDER

Hvis kommunen under tilsyn eller i anden forbindelse opdager åbenlyse overtrædelser, som ikke hører under kommunens myndighed, skal vi meddele det til den relevante myndighed. I enkelte sager samarbejder Kommunen af og til direkte sammen med en af disse myndigheder, når det kan sikre en hurtig og effektiv løsning af et miljøproblem. Myndighederne kan typisk være Politiet, Arbejdstilsynet, Miljøstyrelsen, NaturErhvervstyrelsen og Fødevarestyrelsen.

HØRING AF OFFENTLIGHEDEN

Udkast til Viborg Kommunes miljøtilsynsplan blev d. 22. august 2013 sendt i 4 ugers offentlig høring ved digital annoncering på Viborg Kommunes hjemmeside.

INDKOMNE BEMÆRKNINGER

Den offentlige høring har ikke givet anledning til bemærkninger fra offentligheden.

Viborg Kommunes miljø- og udviklingsmålsætninger med relation til kommunens miljøtilsynsindsats.

VI SKAL FASTHOLDE OG FORBEDRE BORGERNES SUNDHED

- **Målsætning 1A:** Sundhedsskadelig forurening skal forhindres:
Sundhedsskadelig forurening skal forhindres ved at undgå støj og tilførsel af miljøfarlige stoffer til jord, vand og luft i en sådan grad, at der er risiko for, at det kan forringe befolkningens sundhed. Miljøbelastningen skal reduceres i takt med, at udviklingen gør det muligt, bl.a. økonomisk og teknologisk.
Det skal sikres, at miljøbelastende og følsomme aktiviteter lokaliseres på en hensigtsmæssig måde, så risikoen for sundhedsskadelig påvirkning minimeres.
Det skal sikres, at alt oppumpet drikkevand er af tilfredsstillende kvalitet, og der skal sikres god badevandskvalitet i fjorde og søer.
- **Målsætning 1C:** Drikkevandets kvalitet skal sikres:
Dét grundvand, der udgør vores fremtidige drikkevandsforsyning, beskyttes mod forurening (uforurenet grundvand er grundlaget for drikkevand af høj kvalitet). Det skal således sikres, at der til stadighed findes gode grundvandsressourcer, der kan udnyttes til fremstilling af drikkevand med højest en "simpel" rensning for naturligt forekommende stoffer (f.eks. jern, mangan, metan o.lign.). Det betyder,
 - At de grundvandsressourcer, der skal bruges til indvinding af drikkevand i fremtiden, sikres ekstraordinært mod forurening, og at der om nødvendigt gøres en ekstra indsats for at beskytte drikkevandet,
 - At der ikke tilføres stoffer til drikkevandsressourcerne, der kan forringe befolkningens sundhed,
 - At forurenet jord, der udgør en risiko for at forurene drikkevandet skal renses eller fjernes og ny jordforurening skal forhindres.

VI SKAL FASTHOLDE OG FORBEDRE VIBORG KOMMUNES NATUR

- **Målsætning 2 A:** Forurening af naturen skal forhindres:
Forurening af naturen skal forhindres og fjernes. Livsbetingelserne for et alsidigt plante- og dyreliv samt for sårbare arter og sårbare naturtyper er i høj grad afhængige af forurenings-tilstanden i naturen på landjorden, i luften og i vore vandområder. Der må derfor ikke ske tilførsel af stoffer, der kan skade naturen, ligesom der ikke må støjjes, så naturen forringes.
- **Målsætning 2 B:** Andre forringelser af naturen, landskabsbilledet og historiske værdier skal forhindres:
Naturgrundlaget skal også beskyttes mod andet end forurening. Forringelse eller fjernelse af levesteder for dyr og planter eller af vigtige geologiske formationer skal forhindres. Foranstaltninger, der kan forringe smukke landskaber og det åbne landskab, skal forhindres eller minimeres. Aktiviteter, der kan forringe eller ødelægge kulturhistoriske spor eller kulturmiljøer, skal forhindres eller minimeres.

VI SKAL FASTHOLDE OG FORBEDRE BYERNE OG ERHVERVSLIVETS UDVIKLINGSMULIGHEDER

- **Målsætning 3 A:** Attraktive bolig- og bymiljøer skal skabes, fastholdes og forbedres
Arbejdet med natur og miljø skal bidrage til, at Viborg er en kommune, som er et godt sted at bo, og som er attraktiv for nye borgere. Der skal derfor sikres,

- At der ved byerne skal være tilstrækkelige og velbeliggende arealer til byernes udvikling,
- At der nær boligområder kan tilbydes en mangfoldighed af kultur-, fritids- og naturoplevelser, og
- At beboerne ikke oplever gener i form af f.eks. støj eller lugt.

(Klima- og Miljøudvalget bidrager kun i begrænset omfang til målsætningens opfyldelse. Ansvaret for opfyldelsen ligger primært i andre politiske udvalg i kommunen - og hos borgerne selv.)

- **Målsætning 3 C:** Vilkårene for jordbrug, fiskeri og råstof erhverv skal forbedres:

Jordbrug

Landbrugserhvervene – jordbrug, gartneri, dyrehold – skal sikres optimale produktionsbetingelser. Det skal ske samtidig med, at en række konkurrerende mål skal tilgodeses. Behov for vand til drift og vanding imødekommes i det omfang, hensynet til grundvandsressourcerne og naturinteresserne tillader det.

Skovrejsning

Det er målet, at skovarealet – og dermed privat vedproduktionen – i kommunen øges. Skovbrugserhvervet skal sikres optimale produktionsbetingelser. Det skal ske, samtidig med at en række konkurrerende interesser skal tilgodeses.

Fiskeri/dambrug

Reguleringen på dambrugsområdet er kompliceret. Klima- og Miljøudvalget kan styrke erhvervs- og udviklingsmulighederne for dambrugserhvervet ved at vejlede og skabe klarhed om rammerne for erhvervet. Udviklingsmulighederne kan også fremmes gennem opkøb og fjernelse af dambrugenes opstemninger med henblik på omlægning til mere moderne driftsformer uden brug af opstemninger. Det er en grundlæggende produktionsbetingelse, at vandkvaliteten i Limfjorden er god. Forurening med næringsstoffer og andre stoffer er ødelæggende for fiskeri og akvakultur. Fiskeriet kan også ødelægge sig selv ved overfiskning eller ved ødelæggelse af bundvegetation og gydemuligheder.

Råstof

Forsyningen med råstoffer til råstofforbrugende erhverv samt til byggeri og anlægsarbejder skal sikres såvel på kort som på langt sigt. Der er tale om begrænsede ressourcer, som skal beskyttes. Permanent anvendelse af arealer med råstofforekomster til andre formål, f.eks. byudvikling, vej anlæg og andre anlæg, skal derfor begrænses mest muligt.

Desuden skal råstof erhvervet sikres optimale produktionsbetingelser. Det skal ske, samtidig med at en række konkurrerende mål skal tilgodeses, især mål der tilgodeser naturen og landskabet.

VANDOPLANDE

Vandoplande er opland til fjorde og øvrige lukkede vandsystemer, hvor der skal etableres vådområder og ådale for at nedbringe nitrat- og fosforudvaskning i og fra det givne opland. Viborg Kommune er dækket af fire vandoplande: Lovns Bredning og Hjarbæk Fjord i nord, Karup å i vest og Gudenå i øst.

NATURA 2000 I VIBORG KOMMUNE

Natura 2000-områderne er et netværk af naturområder i hele EU, der indeholder særligt værdifuld natur set i et europæisk perspektiv.

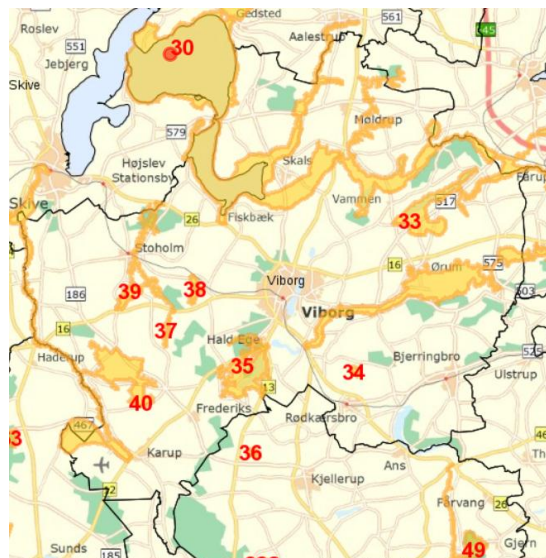
Natura 2000-områderne er udpeget for målrettet at beskytte levesteder og rasteområder for fugle og for at beskytte naturtyper og plante- og dyrearter, der er truede, sårbare eller sjældne i EU – det såkaldte udpegningsgrundlag.

I Viborg Kommune er der otte Natura 2000-områder, hvori der er udpeget 10 habitatområder (som følge af EU-habitatdirektivet) og 3 fuglebeskyttelsesområder (som følge af EU-fuglebeskyttelsesdirektivet).

Inden for områderne skal der arbejdes hen imod på nationalt niveau at opnå såkaldt gunstig bevaringsstatus for de nævnte naturtyper og arter.

Der er i Viborg Kommune udpeget habitatområder for 10 dyrearter, 2 planteart og et stort antal naturtyper, samt fuglebeskyttelsesområder for 10 fuglearter.

På oversigtskortet herunder fremgår de udpegede områder i Viborg Kommune. Klik på kortet og du kommer hen til Natura 2000-kortsiden, hvor du kan zoome helt tæt ind på de enkelte områder.



- Nr. 30: Lovns Bredning, Hjarbæk Fjord og Skals Ådal
- Nr. 33: Tjele Langsø og Vinge Møllebæk
- Nr. 34: Brandstrup Mose
- Nr. 35: Hald Ege, Stanghede og Dollerup Bakker
- Nr. 37: Rosborg Sø
- Nr. 38: Bredsgård Sø
- Nr. 39: Mønsted og Daugbjerg Kalkgruber og Mønsted Ådal
- Nr. 40: Karup Å, Kongenshus og Hessellund Heder

Natura 2000-områderne i Viborg Kommune er:

OMRÅDER MED SÆRLIGE DRIKKEVANDSINTERESSER

I vandhandleplanen for Viborg Kommune er der udpeget 13 områder med særlige drikkevands-interesser (OSD), hvor der skal gøres en særlig indsats for at beskytte grundvandet mod forurening.

I disse områder skal der udarbejdes indsatsplaner, der fastlægger særlige indsatser, som skal gennemføres for at sikre, at der er tilstrækkeligt rent grundvand til, at vandværkerne i de omfattede områder også kan levere godt drikkevand til forbrugerne i fremtiden.



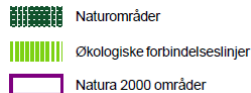
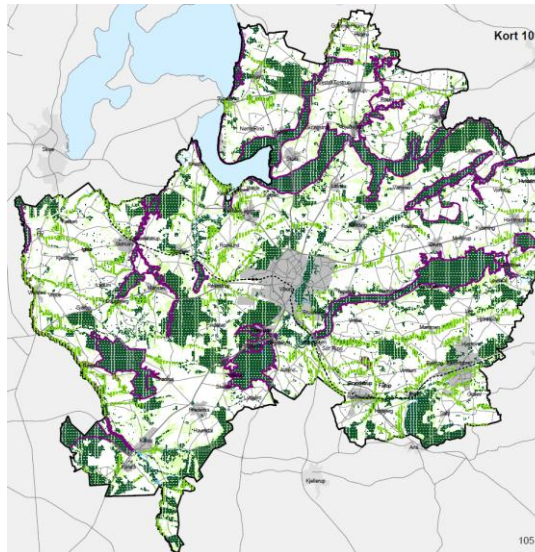
ANDRE SÅREBARE OMRÅDER

Andre sårbare områder udgøres af bl.a. naturområder herunder også vandområderne samt økologiske forbindelseslinjer.

Naturområderne omfatter foruden de tidligere omtalte Natura 2000-områder, områder med beskyttet natur (omfattet af naturbeskyttelseslovens § 3), fredede arealer og arealer med fredskovspligt.

Økologiske forbindelseslinjer skal fungere som levesteder og spredningsveje for planter og dyr. De økologiske forbindelseslinjer rummer dels naturområder, dels arealer, der har potentiale som økologisk forbindelseslinje.

Naturområderne og de økologiske forbindelseslinjer omfatter først og fremmest skove, heder og overdrev samt lavtliggende og vandløbsnære arealer, herunder bl.a. også ådalenes skrænter.



VÆRDIFULDE LANDSKABER, KYSTLANDSKABER OG GEOLOGISKE INTERESSEOMRÅDER

I kommuneplanen er der udpeget områder med værdifulde landskaber, kystlandskaber og geologiske interesseområder. Formålet med udpegningen er sikring af landskabelige bevaringsværdier, herunder større, sammenhængende landskaber, sikring af geologiske bevaringsværdier og retningslinjer for arealanvendelsen i kystnærhedszonen.

Visuelle hensyn varetages i sagsbehandlingen og ved vilkår om f.eks. skærmende beplantning, bygningers farve mv.

PLANLAGTE ERHVERVSOMRÅDER

Der er i de større byer i Kommunen udlagt erhvervsområder i kommuneplanen. Formålet med planlægningen er dels at sikre erhvervenes udviklingsmuligheder og dels at minimere konflikter mellem forskellige anvendelsesinteresser.

OMRÅDER UDLAGT TIL BOLIGFORMÅL FRITIDSFORMÅL OG ANDEN STØJFØLSOM ANVENDELSE

I kommuneplanen er der udlagt areal til boliger, institutioner, rekreative formål og anden støjfølsom anvendelse. Det er et mål, at eksisterende og planlagte områder ikke påføres miljøgener af hensyn til borgernes sundhed og et attraktivt nærmiljø.

BILAG 3 FORTEGNELSE OVER IE VIRKSOMHEDER OG HUSDYRBRUG
IE INDUSTRI

Navn	Vejnavn	Nr.	Postnr	By	CVR - nummer	Listetype *
Bjerringbro Fornikling	Hedemølle Erhvervsvej	10	8850	Bjerringbro	58982717	2.6
DLG a.m.b.a., Fabrik Tjele	Vingevej	70	8830	Tjele	24246930	6.4biii
Energi Viborg Kraftvarme A/S	Industrivej	40	8800	Viborg	10046769	1.1b
Hammerhøj Teglværk	Tindbækvej	16	8830	Tjele	23998513	3.5
Lundgård Teglværk	Lundgårdsvej	10	7850	Stoholm	38016210	3.5
Grundfos (biaktivitet)	Poul Due Jensens Vej	7	8850	Bjerringbro	37499919	2.6

*Listetypebetegnelser:

- 1.1b: Forbrænding af brændsel i anlæg med en samlet nominal indfyret termisk effekt på 50 MW eller derover, hvor brændslet er andet end kul og/eller orimulsion
- 2.6: Behandling af overflader på metaller eller plastmaterialer ved en elektrolytisk eller kemisk proces, hvis behandlingskarrenes volumen er på mere end 30 m³
- 3.5: Fremstilling af keramiske produkter ved brænding, navnlig tagsten, mursten, ildfaste sten, fliser, stentøj og porcelæn med en produktionskapacitet på mere end 75 tons/dag og med en ovnkapacitet på mere end 4 m³ og med en sættetæthed pr. ovn på mere end 300 kg/m³
- 6.4biii: Behandling og forarbejdning, medmindre den kun består i emballering, af følgende råvarer, uanset om de har været forarbejdet før eller er uforarbejdede, med henblik på fremstilling af fødevarer eller foder fra: Animalske og vegetabiliske råstoffer både i sammensatte og usammensatte produkter med en kapacitet til produktion af færdige produkter, som målt i tons/dag er større end:
 – 75, hvis A er lig med 10 eller mere, eller
 – [300 - (22,5 × A)] i alle andre tilfælde
 hvor "A" er andelen af animalsk materiale (i procent af vægten) i kapaciteten til produktion af færdige produkter

IE HUSDYRBRUG

Navn	Vejnavn	Nr.	Postnr	By	CVR - nummer	Listetype (I101, L106-L08, Q02, S5/S6)	Art (L01-L03)
Sønderupgård II A/S	Bjerring Hede	30	8850	Bjerringbro	33071639	I101A	L02
Forskningscenter Foulum	Blichers Alle	20	8830	Tjele	31119103	I101A	L03
Kim Sejersén	Bollervej	13	8800	Viborg	19729982	I101A	L02
Bent Pedersen	Brandstrup Søvej	9	8840	Rødkærsbro	16390143	I101A	L02
Henrik Peder Jakobsen	Bækkegårdsvej	44	7850	Stoholm Jyll	16315095	I101D	L02
Arne Søndergaard	Faldborgvej	8	8840	Rødkærsbro	11026389	I101A	L02
Heidesminde Produktion ApS	Fallesgårdevej	30	7470	Karup J	27602533	I101A	L02

Bøgh Hansen	Grønhøj Skivevej	79	7470	Karup J	10470641	I101B	L03
Forsøgsstation Grønhøj	Grønhøj Skivevej	112	7470	Karup J	60225419	I101D	L02
Søren Brask Pedersen	Gullev Byvej	61	8850	Bjerringbro	26942993	I101D	L02
Søren Overgaard	Haugårdvej	5 D	9632	Møldrup	19828379	I101A	L02
John Jensen	Herredsvejen	180	9500	Hobro	11028438	I101D	L02
John Jensen	Herredsvejen	193	9500	Hobro	11028438	I101D	L02
Rugballegaard Jens Bøgild	Hjorthedevej	10	8850	Bjerringbro	16058890	I101D	L02
Bo Wieck-Hansen	Hobro Landevej	94 A	8830	Tjele	85688510	I101B	L03
Sjørup Svinefarm A/S	Holstebrovej	266 B	8800	Viborg	13739048	I101D	L02
Steen Skaarup Jensen	Hovstien	11	8830	Tjele	85315714	I101D	L02
Michael Pedersen	Husbondvej	68	8850	Bjerringbro	29099804	I101D	L02
Heidesminde Produktion ApS	Hvidevej	46 A	7470	Karup J	27602533	I101A	L02
Højmark I/S Carsten og Allan Johnse	Højmarken	24	8830	Tjele	26797195	I101D	L02
Villy Engskov Jensen	Hørup Møllevej	1	9632	Møldrup	71807711	I101B	L03
Søren Thun Kristiansen	Johs. Jensensvej	53	7470	Karup J	27670199	I101D	L02
Torben Elgaard	Kallestrupvej	76	9620	Aalestrup	25125088	I101A	L02
Arne Davidsen Søndergaard	Klovenhøjvej	2	8800	Viborg	11026389	I101D	L02
Højmark I/S Carsten og Allan Johnse	Kratvej	7	8830	Tjele	26797195	I101A	L02
Jørgen Mousten Nielsen	Kølsenvej	44	8831	Løgstrup	15752394	I101A	L02
René Lund	Lundgårdsvej	19	7850	Stoholm Jyll	19982408	I101D	L02
Martin Vingborg	Mammen Byvej	8	8850	Bjerringbro	25986253	I101D	L02
Kim Sejersén	Mønsted Skovvej	27	8800	Viborg	19729982	I101D	L02
Thomas Østergaard	Nabevej	17	8800	Viborg	21781746	I101D	L02
I/S RISGÅRD CARSTEN & JENS JENSEN	Nørreremarkvej	21	8832	Skals	21495875	I101A	L02
Torben Brask Pedersen	Nørreåvej	19	8830	Tjele	26942950	I101A	L02
Kim Wiborg Hansen	Nørreåvej	27	8830	Tjele	26759986	I101A	L02
Stitsbjerggård v/Jesper Fomsgaard	Oksenhøj	7	9500	Hobro	20140275	I101A	L02
I/S RISGÅRD CARSTEN & JENS JENSEN	Risgårdvej	1	8832	Skals	21495875	I101A	L02
Karsten Svendsen	Rogenstrupvej	12	8831	Løgstrup	20734302	I101D	L02
Karsten Svendsen	Romlundvej	52	8831	Løgstrup	20734302	I101A	L02
Rugballegaard Jens Bøgild	Røngevej	29	8850	Bjerringbro	16058890	I101A	L02
Ole Kjeldgaard Mortensen	Skivevej	146	9632	Møldrup	10514991	I101A	L02
Niels Kiøldsen	Skovvej	2	8832	Skals	25679482	I101D	L02
Palle Eriksen	Sofiesmindevej	51	9620	Aalestrup	26700981	I101A	L03
Sønderupgaard Svineproduktion A/S	Sønderupvej	8	8830	Tjele	31603846	I101A	L02

Carsten Boye Jensen	Tastumvej	17	7850	Stoholm Jyll	28461399	I101D	L02
Hans Rauff Hansen	Tastumvej	39	7850	Stoholm Jyll	41481153	I101C	L03
I/S Overtorp	Tinghøjvej	53	7470	Karup J	20129891	I101D	L02
René Lund	Toftumvej	7	7850	Stoholm Jyll	19982408	I101D	L02
Flemming Overgård Jørgensen	Trevadvej	30	7800	Skive	26934389	I101A	L02
Søren Thun Kristiansen	Ulvedalsvej	2 B	7470	Karup J	27670199	I101A	L02
Landbrug v/Ann Iversen	Vestre Skivevej	130 A	8800	Viborg	76444617	I101D	L02
Flemming Nielsen	Vindumvej	153	8840	Rødkærstro	16081698	I101D	L02
Sønderupgaard Svineproduktion A/S	Vinkelvej	143	8800	Viborg	12978936	I101A	L02
Sønderupgaard Svineproduktion A/S	Vinkelvej	160	8800	Viborg	12978936	I101A	L02
Flemming Jensen	Østergade	55 A	8830	Tjele	16167282	I101A	L02
HL og PP I/S	Åhusevej	13	7470	Karup J	16581887	I101B	L03
HL og PP I/S	Åhusevej	59	7470	Karup J	16581887	I101B	L03
I/S Overtorp v/Tommy Simmelgård	Åhusevej	68	7470	Karup J	20129891	I101A	L02

*Listetypebetegnelser:

I101A: Husdyrproduktion > 250 DE (270 DE hvis mindst 90 % søer m. smågrise til 30 kg)

I101B: Husdyrproduktion > 100 DE slagtekyllinger

I101C: Husdyrproduktion > 230 DE i æglæggende høns

I101D: Husdyrproduktion > 210 DE i slagtesvin (over 30 kg)

** Art betegnelser:

L01: kvægbrug

L02: svinebrug

L03: Andre typer eller blandede dyrehold