

# Natura 2000-handleplan 2010-15

## N40 Karup Å, Kongenshus og Hessellund He- der

Natura 2000-område nr. 40

Habitatområder H40, H226 og H227



**VIBORG**  
KOMMUNE



SKIVEKOMMUNE



**Herning**  
Kommune



HOLSTEBRO KOMMUNE



Miljøministeriet  
Naturstyrelsen

## **Kolofon**

### **Titel:**

Natura 2000-handleplan 2010-2015 Karup Å, Kongenshus og Hessellund Heder  
Natura 2000-område nr. 40  
Habitatområde H40, H226 og H227

### **Emneord:**

Habitatdirektivet, Miljømålsloven, målsætninger, Natura 2000-handleplaner, Karup Å, Kongenshus Hede, Hessellund Hede.

### **Udgivere:**

Viborg Kommune i samarbejde med Skive, Holstebro og Herning Kommuner samt Naturstyrelsen

**Ansvarlig institution:** Viborg Kommune, Prinsens Alle 5, 8800 Viborg

**Copyright:** Viborg Kommune

**Sprog:** Dansk

**År:** 2012

**ISBN nr.:** 978-87-7279-463-1

**Dato:** 8. december 2012

### **Resume:**

Natura 2000-handleplan for Karup Å, Kongenshus og Hessellund Heder (nr. 40). Denne Natura 2000-handleplan er en udmøntning af Natura 2000-plan for område nr. 30 Karup Å, Kongenshus og Hessellund Heder.

Handleplanen er udarbejdet af Viborg Kommune i samarbejde med Skive, Holstebro og Herning Kommuner samt Naturstyrelsen.

Hver kommune er ansvarlig for de dele af handleplanen, der vedrører kommunens geografiske område på land og kystnære områder - bortset fra skovbevoksede, fredskovspligtige arealer. Hver kommune sikrer gennemførelse for sit område inden udgangen af år 2015.

Naturstyrelsen er ansvarlig for de dele af handleplanen, der vedrører de skovbevoksede, fredskovspligtige arealer. Naturstyrelsen sikrer gennemførelse af disse dele af handleplanen inden udgangen af år 2021.

Må citeres med kildeangivelse.

## Indholdsfortegnelse

Baggrund.....	4
Sammendrag af den statslige Natura 2000-plan .....	5
Mål for planperioden.....	8
Forventede metoder og forvaltningstiltag .....	9
Prioritering af den forventede forvaltningsindsats .....	11
Forventet effekt .....	12
Bilag 1: Naturtyper og arter på udpegningsgrundlag.....	14
Bilag 2: Fordeling af indsats mellem handleplan-myndigheder og offentlige lodsejere .....	16
Bilag 3: Kort med kortlagte naturtyper samt potentielle områder for ny habitatnatur .....	17
Bilag 4: Resumé af offentlige lodsejeres drifts- og plejeplaner .....	18
Bilag 5: Forklaring af Natura 2000-begreber m.m. ....	19
Bilag 6: Miljøvurdering – jf. lov om miljøvurdering af planer og programmer.....	22

## Baggrund

Der er udarbejdet statslige Natura 2000-planer for 246 Natura 2000-områder, som kan findes på [http://www.naturstyrelsen.dk/Naturbeskyttelse/Natura2000/Natura\\_2000\\_planer/](http://www.naturstyrelsen.dk/Naturbeskyttelse/Natura2000/Natura_2000_planer/).

Denne handleplan er en udmøntning af Natura 2000-plan for område nr. 40 Karup Å, Kongenshus og Hessellund Heder.

Handleplanen er udarbejdet af Viborg Kommune i samarbejde med Skive, Herning og Holstebro Kommuner samt Naturstyrelsen.

Hver kommune er ansvarlig for de dele af handleplanen, der vedrører kommunens geografiske område på land og kystnære områder - bortset fra skovbevoksede, fredskovspligtige arealer. Hver kommune sikrer gennemførelse for sit område inden udgangen af år 2015.

Naturstyrelsen er ansvarlig for de dele af handleplanen, der vedrører de skovbevoksede, fredskovspligtige arealer. Naturstyrelsen sikrer gennemførelse af disse dele af handleplanen inden udgangen af år 2021.

Naturstyrelsen og Forvaret er offentlige lodsejere og gennemfører Natura 2000-planen direkte i sin drifts- og plejeplan. Der er resuméer af disse drifts- og plejeplaner i bilag 4. Herudover indgår den drifts- og plejeplanlægning for offentlige arealer kun i handleplanens bilag 2.

Handleplanen er udarbejdet med hjemmel i miljømålsloven (lovbekendtgørelse nr. 932 af 24/9 2009), bekendtgørelse nr. 1117 af 25/11/2011 om kommunalbestyrelsernes Natura 2000-handleplaner og bekendtgørelse 1116 af 25/11/2011 om tilvejebringelse af Natura 2000-skovplanlægning.

Det fremgår af lovgivningen:

- at en handleplan skal indeholde:
  - en prioritering af handleplan-myndighedens forventede forvaltningsindsats i planperioden
  - en angivelse af mål og forventet effekt for de enkelte aktiviteter
  - de forventede metoder og forvaltningstiltag, som handleplan-myndigheden vil tage i brug for at forbedre naturtilstanden eller fastholde gunstig bevaringsstatus
- at en handleplan ikke må stride imod retningslinjer fastsat i den statslige Natura 2000-plan.
- at en handleplan skal være så konkret, at dens gennemførelse kan vurderes. Dog må handleplanen ikke foregribe det præcise indhold af de aftaler eller afgørelser, der træffes i forhold til den enkelte lodsejer i forbindelse med gennemførelse af handleplanen.

Alle myndigheder skal i deres arealdrift, naturforvaltning eller ved udøvelse af deres beføjelser i henhold til lovgivningen i øvrigt lægge Natura 2000-planen og -handleplanen til grund.

I handleplanen anvendes en række Natura 2000-begreber m.m., som er defineret nærmere i bilag 5.

Forholdet til lov om miljøvurdering er omtalt i bilag 6.

## **Sammendrag af den statslige Natura 2000-plan**

### **for Natura 2000-område nr. 40 Karup Å, Kongenshus og Hessellund Heder<sup>1</sup>.**

Området omfatter Habitatområderne H40, H226 og H227.

#### **Områdebeskrivelse**

Området bindes sammen af Karup Ådalen og omfatter strækningen fra Karup by til Skive by samt Koholm Å (afløbet fra Flyndersø).

Herudover indgår de to store hedepartier Kongenshus og Hessellund heder. Kongenshus Hede udgøres primært af den fredede Kongenshus Mindepark og er en meget stor, tør flade med lynghede. Hedefluden deles af flere dalsænkninger og i en af disse løber Resen Bæk omgivet af lave fugtige partier.

Hessellund Hede ligger op til Karup Flyveplads og omfatter en del af et stort militært øvelsesområde. Også denne hede udgøres primært af store ret tørre flader med hedelyng. I området er anlagt flere civile skydebaner og området bruges til træning af politiet og af politihunde. Militæret bruger selv området bl.a. til sprængningsareal.

Nederst i Karup Ådalen ligger en del næringsrige søer, der er opstået ved, at man har flyttet materiale for at inddige åløbet. Denne inddigning eksisterer fortsat.

Det samlede areal af hele området udgør ca. 3.801 ha.

#### **Vigtigste naturværdier**

Det fredede stræk af Karup Å fra Karup by til nedstrøms Hagebro er et naturligt, ureguleret forløb. Meget store dele af ådalen på dette stræk henligger som eng- og mosearealer, der tidligere har været afgræssede. Spredt over hele dette forløb findes mange små vældprægede områder og rigkær, der oftest er under tilgroning. Åens uregulerede forløb har over tid efterladt mange afsnørede mæandere, der nu fremstår som små, ufarbare og ofte meget våde terrænsænkninger, typisk med hængesæk. Vandløbet er, ud over at være levested for bestande af flod- og bæklampret samt grøn kølleguldsmed, også levested for en lang række insekter, der er medtaget på den danske rød- og gulliste. Sikring af en god vandløbskvalitet er afgørende for bevarelsen af disse insekter.

For en art som odder udgør Karup Å-systemet et af de nationale kerneområder med en fast, stor bestand.

I Kongenshus Mindepark og på Hessellund Hede er der ud over store arealer med tør lynghede også lave fugtige partier bestående af rigkær, hængesæk, tidvis våd eng, våd hede m.v.

#### **Trusler mod områdets naturværdier**

Der er foretaget en tilstandsvurdering for de fleste af områdets naturtyper, og truslerne mod udpegningsgrundlaget er registreret.

Landbrugsdriften, herunder især græsning er stort set ophørt i ådalen, og en lang række områder, bl.a. med rigkær og kildevæld er truet af tilgroning.

---

<sup>1</sup> <http://www.naturstyrelsen.dk/NR/rdonlyres/DCBFEBBB-8235-4443-A535-5206DF635907/0/040Resume.pdf>

Mange af de naturtyper, som området er udpeget for at beskytte, vurderes at være påvirket af næringsstoffer (eutrofiering). Tilsvarende vurderes afvanding og fragmentering at være en trussel for naturværdierne flere steder i området.

Glansbladet hæg, bjerg-fyr og andre invasive arter vurderes lokalt at kunne udgøre en trussel for især de tørre naturtyper som tør hede og surt overdrev.

### Målsætning

De store hedeflader på Kongenshus og Hessellund Heder samt Karup Ådal med Karup Å, der binder hele området sammen, er karakteristiske landskabelementer i området.

Det overordnede mål for området er, at naturtyperne på hederne skal opnå eller fastholde god-høj naturtilstand. Samtidig er målet, at vandløbene, og naturtyperne i tilknytning til ådalen, herunder især hængesæk, kildevæld og rigkær opnår eller fastholder god-høj naturtilstand.

Områdets våde og tørre heder, tidvis våde enge, artsrige sure overdrev, hængesække, rigkær og kildevæld sikres. Naturtypernes areal og antallet af levesteder for arterne øges, og der skabes så vidt mulig sammenhæng mellem forekomsterne. Tilsvarende skal søerne i området opnå god-høj naturtilstand.

Områdets økologiske integritet sikres i form af en for naturtypen hensigtsmæssig drift/pleje og hydrologi, en lav næringsstofbelastning og gode sprednings- og etableringsmuligheder for arterne.

### Øversigt over væsentlige indsatser til gennemførelse af denne plan:

Indsats	Stort omfang	Mindre omfang	Undersøges nærmere	Ikke anvendt
<b>Rydning, fjernelse af uønsket opvækst</b> Herunder bekæmpelse af invasive arter	X			
<b>Forbedring af hydrologi</b> Fx ved at standse dræning, genoprette vandløb, fjerne diger		X		
<b>Ekstensiv drift</b> Fx indførelse eller opretholdelse af græsning, høslet mm.	X			
<b>Sikring af arealer</b> Sikring af natur der ikke pt. er beskyttet (fx stenrev og skovnatur)				X
<b>Reducere forstyrrelser</b> Fx færdsel, sejlad og jagt				X
<b>Forbedring/sikring af levesteder</b> Fx ved etablering af vandhuller, sikring af re-detræer eller større fouragerings- eller yngleområder				X

Indsatsen vil helt overvejende dreje sig om sikring af og/eller genindføre lysåbne forhold ved rydning af opvækst og drift (græsning) af naturtyperne. For flere vandafhængige naturtyper vil det desuden være afgørende at sikre en forbedret hydrologi. Forekomster af naturtyperne våd- og tør hede, surt overdrev og rigkær søges udvidet og kædet sammen.

Der skal gøres en særlig indsats for truede naturtyper som våd- og tør hede, surt overdrev, hænge-sæk og rigkær.

### **Igangværende pleje og genopretning**

Kongenshus Hede er fredet med det formål at bevare hedevegetationen og landskabsformerne i området. Ca. 1.150 ha af heden afgræsses årligt af op mod 1000 får. En del af de ugræssede arealer plejes af Kongenshus Mindepark. Arealerne slås, og lyngen sælges til tagtækkere. Afbrænding af arealer med gammel lyng blev startet af Viborg Amt og er nu overtaget af Viborg Kommune.

Karup Ådal er fredet på strækket fra Karup by til nord for Hagebro, og fredningen har til formål at sikre de landskabsmæssige, geologiske og undervisningsmæssige interesser i området.

Hessellund Hede er omfattet af en drifts- og plejeplan for det militære terræn. I den forbindelse foretages der konverteringer af mindre nåletræsplantager til åbne hede- og overdrev. Samtidig plejes eksisterende overdrev og heder i området for at standse den begyndende tilgroning med vedplanter, herunder især fyr.

## Mål for planperioden

(Natura 2000-planens indsatsprogram)

Natura 2000-planens indsatsprogram er bindende retningslinjer for handleplanen i første planperiode, og anvendes derfor som handleplanens mål. Dette indsatsprogram skal være gennemført med udgangen af år 2015, dog år 2021 for de skovbevoksede, fredskovspligtige arealer. Indsatsprogrammet vedrører alene naturtyper og arter, som er på udpegningsgrundlaget for Natura 2000-området, jf. bilag 1.

Indsatsprogrammet findes på side 19 i Natura 2000-planen <sup>2</sup>.

### Her er et sammendrag af Natura 2000-planens indsatsprogram:

#### *Naturtyper:*

- Der sikres den for naturtyperne mest hensigtsmæssige hydrologi på arealer med våd hede, hængesæk, kildevæld og rigkær.
- De terrestriske naturtyper sikres en hensigtsmæssig ekstensiv drift og pleje.
- Forekomsterne af våd hede, små forekomster af tør hede, surt overdrev og rigkær søges udvidet og sammenkædet, hvor de naturgivne forhold gør det muligt.
- Tidligere, nu drænede eller tilgroede kildevæld forbedres hydrologisk og plejes fremover.
- Konstaterede forekomster af habitatnaturtyper, der ikke er omfattet af lovgivningen, sikres mod ødelæggelse.
- Det samlede areal med våd hede sikres og øges i det omfang, det er muligt.
- Det samlede areal med tør hede øges med i alt ca. 30-50 ha, hvor det er muligt.
- Arealet med rigkær øges, hvor det er muligt, med op til i alt 10 ha.
- Arealet med surt overdrev øges, hvor det er muligt, med op til i alt 4 ha.

#### *Arter:*

- Der sikres fortsat velegnede og uforstyrrede levesteder samt tilfredsstillende fourageringsmuligheder for odder i området.
- Invasive arter bekæmpes vha. bedst kendte metode og spredning skal forebygges så vidt muligt.

### Indsatser som forventes gennemført via anden planlægning end handleplanen:

- **Husdyrgodkendelsesloven:** Reduktion af kvælstof-deposition fra luften på områdets habitatnaturtyper sker ved administration af husdyrgodkendelsesloven, der med ændringen af 10. februar 2011 har fastlagt et særligt beskyttelsesniveau af hensyn til bevaringsmålsætningen i Natura 2000-planlægningen.
- **Vandplanen:** Regulerer tilførslen af næringsstoffer til marine naturtyper, søer og vandløb af næringsstoffer, herunder fra dræntilløb og fodring. Via vandplanlægningen sikres også vandløb gode fysiske forhold samt kontinuitet.
- **Plejeplaner:** Se afsnittet **Igangværende pleje og genopretning.**

---

<sup>2</sup> <http://www.naturstyrelsen.dk/NR/rdonlyres/65E3A091-6D15-4A1D-8F8E-86F8E4F663C3/0/040Plan.pdf> (side 19f)



## Forventede metoder og forvaltningstiltag

Her angives de metoder og forvaltningstiltag, som forventes at skulle anvendes for at opfylde handleplanens mål (Natura 2000-planens indsatsprogram). Der angives dog *ikke* metoder og forvaltningstiltag for offentlige arealer, hvor lodsejerne selv udarbejder drifts- og plejeplaner for at gennemføre Natura 2000-planen. Der henvises til resuméerne af denne offentlige drifts- og plejeplanlægning i bilag 4.

Den konkrete indsats på et areal forventes i stort omfang udmøntet ved, at lodsejeren søger om tilskud fra en række særlige tilskudsordninger under Landdistriktsprogrammet. For nærmere information henvises til [NaturErhvervsstyrelsen](#)<sup>3</sup>.

Arealer angivet i tabel 1 er potentielle bruttoarealer, der vil blive undersøgt nærmere i planperioden mhp. at vurdere gennemførlighed. Indsatsens præcise omfang i planperioden vil bero på en biologisk, teknisk og økonomisk vurdering og vil sikre Natura 2000-planens målopfyldelse ved at:

- Arealer med disse naturtyper indenfor Natura 2000-området ikke går tilbage.
- Tilstanden samlet set ikke forringes i denne planperiode.

Hvor der i Natura 2000-planen er angivet eksakte antal hektar, er disse antal også normsættende for handleplanens ambitionsniveau, og der er således ikke tale om potentielle bruttoarealer.

### Naturtyper

I tabel 1 angives de forventede metoder og forvaltningstiltag for *naturtyperne* på udpegningsgrundlaget, jf. bilag 1. Tabellen er inddelt i 2 grupper:

- Lysåbne naturtyper, inkl. sø- og vandløbsnaturtyper (se bilag 5)
- Ny habitatnatur (dvs. forventede udvidelser af naturtyperne)

De kortlagte habitatnaturtyper kan ses på hjemmesiden [PRIOR](#).

I tabel 1 er der et skøn over omfanget af de enkelte metoder og forvaltningstiltag for de kortlagte naturtyper samt et skøn over omfanget af ny habitatnatur. I den forbindelse skelnes mellem ”Igangværende indsats” og ”Behov for ny indsats”, da der allerede er igangværende indsatser i Natura 2000-området, der bidrager til at opfylde handleplanens mål, fx plejeplaner i forbindelse med fredninger, MVJ aftaler der tidligst udløber i 2015, permanente plejeaftaler m.m.

Tabel 1: Forventede metoder og forvaltningstiltag for naturtyperne\*

Forventede metoder og forvaltningstiltag	Skøn over omfanget af:		
	Igangværende indsats	Behov for ny indsats	Samlet indsats
<b>Lysåbne naturtyper:</b>			
Rydning af uønsket opvækst	Ca. 0 ha	Op til 167 ha	Op til 167 ha
Forbedring af hydrologi	0 ha	Op til 94 ha	Op til 94 ha
Græsning eller høslet/afhøstning **	Ca. 1.159 ha	Op til 80 ha	Op til 1.239 ha

<sup>3</sup> Se især

[http://naturerhverv.fvm.dk/visningsside.aspx?ID=46773&PID=414875&NewsID=7140&Action=1&utm\\_source=foedevareerhvervs\\_nyhedsbrev&utm\\_medium=email&utm\\_campaign=nyhedsbrev](http://naturerhverv.fvm.dk/visningsside.aspx?ID=46773&PID=414875&NewsID=7140&Action=1&utm_source=foedevareerhvervs_nyhedsbrev&utm_medium=email&utm_campaign=nyhedsbrev).

Afskrælning eller afbrænding	Ca. 20 ha	Op til 30 ha	Op til 50 ha
Rydning af invasive arter (kæmpebjørneklo og bjerg-fyr)	Ca. 10 ha	Vurderes løbende	Vurderes løbende
<b>Ny habitatnatur***:</b>			
Udvidelser af naturtyper	Ca. 0 ha	Op til 86 ha	Op til 86 ha

\* Omfatter ikke offentlige arealer, hvor ejeren gennemfører Natura 2000-planen i egne drifts- og plejeplaner. Det bemærkes hertil, at Forsvaret ejer 99 % af habitatområde H227 Hessellund Hede. Se bilag 1 og bilag 4.

\*\* Arealopgivelsen omfatter arealer, der afgræsses i 2011, uanset om der er MVJ-aftale eller ej.

\*\*\* I bilag 3 er der et kort, som viser potentielle områder for ny habitatnatur.

Det skal bemærkes, at der ikke er skovnaturtyper på udpegningsgrundlaget i Natura 2000-området.

## Arter

Der forventes ikke anvendt metoder og forvaltningstiltag for *arterne* på udpegningsgrundlaget (jf. bilag 1) *udover* indsatsen for naturtyperne, som i mange tilfælde også vil gavne arterne, bl.a. odderen.

Naturstyrelsen har vurderet, at der i denne planperiode ikke er behov for en indsats for odder på de skovbevoksede, fredskovspligtige arealer i området.

## Prioritering af den forventede forvaltningsindsats

Indsatsen i 1. planperiode skal standse tilbagegangen for naturtyper og arter på udpegningsgrundlaget. I Natura 2000-planen er dette mål udmøntet i fire sigtelinjer:

1. Sikring af tilstanden af eksisterende naturarealer og arter
2. Sikring af de små naturarealer
3. Sikring af naturtyper og levesteder som ikke er beskyttede
4. Indsats for truede naturtyper og arter

De fire sigtelinjer lægger niveauet for den indsats, som handleplanmyndighederne skal gennemføre, og er udtryk for den nationale prioritering i 1. planperiode.

I første planperiode gælder indtil videre den med Grøn Vækst afledte nationalpolitiske præmis om frivillighed i Natura 2000-indsatsen, hvilket også er baggrunden for økonomiaftalen for 2013 ml. regeringen og KL, der lægger de økonomiske rammer for den kommunale Natura 2000-indsats.

Her beskrives de dele af indsatsprogrammet, som handleplanmyndighederne forventes at gennemføre med særligt fokus og tidligt i planperioden:

### **Lysåbne naturtyper:**

*Indsats for følgende særligt sårbare naturtyper:* Pleje og udvidelser af våd- og tør hede, surt overdrev, hængesæk og rigkær. Der kan være tale om både rydning, forbedret hydrologi, hegning og græsning. Naturtyperne søges sikret og øget i det omfang, det er muligt.

### **Arter**

Invasive arter – kæmpe-bjørneklo i ådale og bjerg-fyr på heder - bekæmpes vha. bedst kendte metoder, og spredning forebygges så vidt muligt.

## Forventet effekt

Her beskrives den forventede naturmæssige effekt ved at gennemføre de enkelte aktiviteter. Den faktiske naturmæssige effekt for naturtyper og arter vil løbende blive fulgt i det nationale overvågningsprogram, NOVANA.

### Lysåbne naturtyper:

#### - *Rydning af uønsket opvækst*

I forbindelse med pleje af lysåbne arealer vil det ofte være nødvendigt at foretage en rydning af buske og træer. Det vil typisk være arealer, hvor græsning eller slåning har været enten utilstrækkelig eller helt opgivet, og der har indfundet sig uønsket opvækst. Det kan f.eks. være bævreasp på overdrev og hede eller pilekrat i moser, enge og søer. Rydningen sikrer, at den flora og fauna, der trives med lysåbne forhold, ikke skygges bort. Desuden vil rydning ofte bidrage til at bekæmpe invasive arter som selvsåede nåletræer og glansbladet hæg. Det er vigtigt, at det ryddede opvækst fjernes for at skabe gode vækstbetingelser for den lysåbne vegetation.

Ved rydning af arealer med stort potentiale for at udvikle ny habitatnatur vil den vegetation, der er karakteristisk for naturtypen, kunne indfinde sig efter få år. Det gælder særligt for tidlige tilgroningsstadier af naturtyperne.

#### - *Forbedring af hydrologi*

Lukning af grøfter, fjernelse af dræn rør mv. kan være afgørende plejetiltag for våde naturtyper som rigkær, højmose, våd hede og tidvis våd eng. Dette gælder også for en række arter tilknyttet våde naturtyper. Effekten af de mere naturlige vandstandsforhold vil typisk være, at fugtigbundsarterne bliver mere dominerende, og at der genindvandrer flere arter tilknyttet våd og fugtig bund. Desuden vil uønsket opvækst af træer og buske blive hæmmet, nedbrydning af førnelag vil ophøre, og der vil opbygges nyt tørvelag. Det vil sikre mindre næringsfrigørelse og CO<sub>2</sub>-udslip.

Mere naturlige vandstandsforhold kan være en afgørende forudsætning for, at de våde naturtyper som fx rigkær, våd hede og tidvis våd eng kan opnå gunstig bevaringsstatus. Effekten af de mere naturlige vandstandsforhold vil typisk være, at fugtigbundsarterne bliver mere dominerende, og at der indvandrer flere arter tilknyttet våd og fugtig bund. Desuden vil uønsket opvækst af træer og buske blive hæmmet.

#### - *Græsning eller høslæt*

Hovedparten af de lysåbne naturtyper er betinget af græsning eller høslæt. Overlades de til sig selv uden drift, vil de gro til i høje urter og græsser og med tiden springe i krat og skov. Det er en naturlig proces, men hvis det får lov at ske, vil et stort antal arter blive skygget bort.

Græsning eller høslæt vil derfor have en stor positiv effekt på de fleste lysåbne naturtyper og vil ofte være en forudsætning for gunstig bevaringsstatus. Der er dog enkelte lysåbne naturtyper, som ikke eller kun i særlige tilfælde vurderes at have behov for afgræsning eller høslæt. Det drejer sig fx om hængesæk og højmose.

Græsning eller høslæt er et middel til at bekæmpe invasive arter som fx bjørneklo, glansbladet hæg og bjerg-fyr samt problem-arter som fx gyvel og bjerg-rørhvene.

Når afgræsning foregår uden eller med begrænset tilskuds fodring eller ved høslæt (dvs. med fjernelse af den afslåede biomasse), vil effekten være særlig positiv, idet plejen i disse tilfælde både sikrer lysåbne forhold og fjerner næringsstoffer fra arealerne.

### Ny habitatnatur:

#### - *Udvidelser af naturtyper*

Den ny habitatnatur skal typisk sammenbinde små, fragmenterede forekomster af naturtyperne

og/eller udvide arealet af truede naturtyper. Desuden kan det være for at øge levestederne for truede arter.

Hvis udvidelserne sker på arealer med et stort potentiale for genskabelse af naturtyper, vil der med den nødvendige indsats (forbedring af vandstandsforhold, rydning mv.) og pleje (afgræsning eller høslæt) kunne udvikles ny habitatnatur på relativt få år. Det kan f.eks. være arealer, der tidligere har rummet naturtypen og som ligger i nær tilknytning til eksisterende arealer med naturtypen. Hvis udvidelsen derimod foregår på tidligere landbrugsjord, må udviklingen mod habitatnatur af høj kvalitet forventes at tage væsentlig længere tid (ofte flere årtier).

## Bilag 1: Naturtyper og arter på udpegningsgrundlag

Udpegningsgrundlag for habitatområderne nr. 40, 226 og 227 <sup>4</sup>:

Udpegningsgrundlag for Habitatområde nr. 40 – Karup Å:

Naturtypenr.:      Natur- type:		Handleplan-myndighed					I alt (ha)*
		Viborg Kommune *	Herning Kommune *	Skive Kom- mune *	Holstebro Kommune *	Natursty- relsen	Sum *
3150	Næringsrig sø	0	0	0	0	0	0
3260	Vandløb	0	0	0	0	0	0
4030	Tør hede	0,5	0	0	0	0	0,5
6230	Surt overdrev	2,4	0	1,5	0,1	0	4,0
6410	Tidvis våd eng	0,3	0	0	0	0	0,3
6430	Urtebræmme	0	0	0	0	0	0
7140	Hængesæk	21,5	8,9	2,5	4,9	0	37,1
7220	Kildevæld	5,2	0	0	0	0	5,2
7230	Rigkær	31,2	7,6	0,3	3,9	0	43,0
<b>I alt (ha)*</b>		<b>61,1</b>	<b>16,3</b>	<b>4,3</b>	<b>8,9</b>	<b>0</b>	<b>90,6</b>

### Arter:

1037	Grøn kølleguldsmed ( <i>Ophiogomphus cecilia</i> )
1096	Bæklampret ( <i>Lampetra planeri</i> )
1099	Flodlampret ( <i>Lampetra fluviatilis</i> )
1355	Odder ( <i>Lutra lutra</i> )

Udpegningsgrundlag for Habitatområde nr. 226 – Kongenshus Hede:

Naturtypenr.:      Naturtype:		Handleplanmyndighed	I alt (ha)*
		Viborg Kommune *	Sum *
3150	Næringsrig sø	0	0
3260	Vandløb	0	0
4010	Våd hede	3,6	3,6
4030	Tør hede	1140,5	1140,5
6230	Surt overdrev	6,3	6,3
7140	Hængesæk	7,5	7,5
7230	Rigkær	1,7	1,7
<b>I alt (ha)*</b>		<b>1159,7</b>	<b>1159,7</b>

### Arter:

1096	Bæklampret ( <i>Lampetra planeri</i> )
1099	Flodlampret ( <i>Lampetra fluviatilis</i> )
1355	Odder ( <i>Lutra lutra</i> )

<sup>4</sup> \* arealdata fra MiljøGIS [http://miljoegis.mim.dk/cbkort?profile=miljoegis\\_naturplaner2011](http://miljoegis.mim.dk/cbkort?profile=miljoegis_naturplaner2011), (omfatter ikke offentlige arealer, hvor ejeren gennemfører Natura 2000-planer i egne drifts- og plejeplaner).

## Udpegningsgrundlag for Habitatområde nr. 227 – Hessellund Hede:

Naturtypenr.:	Naturtype:	Handleplanmyndighed	I alt (ha)*
		Viborg Kommune *	Sum *
3110	Lobeliesø	0	0
3150	Næringsrig sø	0	0
3260	Vandløb	0	0
4010	Våd hede	0	0
4030	Tør hede	11	11
6230	Surt overdrev	0	0
6410	Tidvis våd eng	0	0
7140	Hængesæk	0	0
7150	Tørvelavning	0	0
7220	Kildevæld	0	0
7230	Rigkær	0	0
<b>I alt (ha)*</b>		<b>11</b>	<b>11</b>

\* Omfatter ikke offentlige arealer, hvor ejeren gennemfører Natura 2000-planen i egne drifts- og plejeplaner. Det bemærkes hertil, at Forsvaret ejer 99 % af habitatområde H227 Hessellund Hede. Se bilag 4.

### Arter:

1096	Bæklampret ( <i>Lampetra planeri</i> )
1355	Odder ( <i>Lutra lutra</i> )

## Bilag 2: Fordeling af indsats mellem handleplan-myndigheder og offentlige lodsejere

I Natura 2000-planens indsatsprogram er der retningslinjer, hvor der er behov for en nærmere afklaring af, hvem der følger op på retningslinjerne. Det drejer sig om følgende retningslinjer:

- *Det samlede areal med tør hede øges med i alt ca. 30-50 ha, hvor det er muligt.*
- *Arealet med rigkær øges, hvor det er muligt, med op til i alt 10 ha.*
- *Arealet med surt overdrev øges, hvor det er muligt, med op til i alt 4 ha.*
- *Invasive arter bekæmpes vha. bedst kendte metode, og spredning skal forebygges så vidt muligt*

Det kan både være handleplan-myndigheder og offentlige lodsejere, der skal følge op på disse retningslinjer. Derfor omfatter bilag 2 både private og offentlige arealer (inkl. offentlige arealer, hvor lodsejeren selv udarbejder drifts- og plejeplan).

Der er aftalt følgende opgavefordeling mellem de offentlige lodsejere og handleplan-myndigheder i Natura 2000-området:

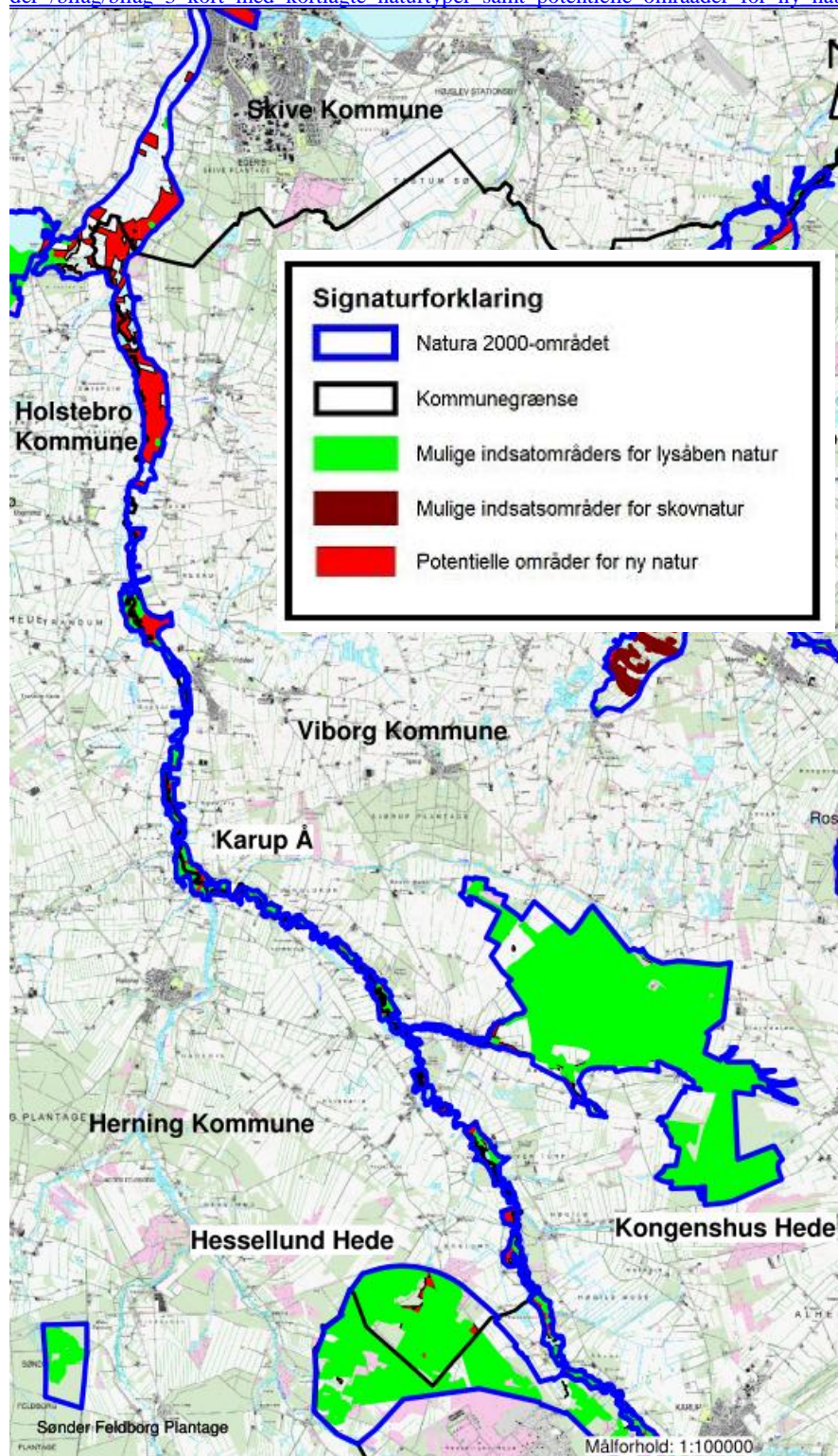
	Handleplan-myndigheder:					Offentlige lodsejere:		Total
	Viborg Kommune	Herning Kommune	Skive Kommune	Holstebro Kommune	Naturstyrelsen	Andre offentlige lodsejere (Forsvaret)	Naturstyrelsen	Total
Udvidelse af naturtyper (tør hede, rigkær og surt overdrev)	Op til 84 ha	Op til 1 ha	0 ha	Op til 1 ha	0 ha	Ca. 34 ha	0 ha	Op til 120 ha
Bekæmpelse af invasive arter (kæmpebjørneklo og bjerg-fyr)	Vurderes løbende	Vurderes løbende	0 ha	Vurderes løbende	0 ha	Vurderes løbende	0 ha	Vurderes løbende



### Bilag 3: Kort med kortlagte naturtyper samt potentielle områder for ny habitatnatur

Se

[http://naturhandleplaner.cowi.webhouse.dk/dk/viborg\\_nr40\\_karup\\_aa\\_kongenshus\\_og\\_hessellund\\_heder/bilag/bilag\\_3\\_kort\\_med\\_kortlagte\\_naturtyper\\_samt\\_potentielle\\_omraader\\_for\\_ny\\_habitatnatur/](http://naturhandleplaner.cowi.webhouse.dk/dk/viborg_nr40_karup_aa_kongenshus_og_hessellund_heder/bilag/bilag_3_kort_med_kortlagte_naturtyper_samt_potentielle_omraader_for_ny_habitatnatur/)



## Bilag 4: Resumé af offentlige lodsejeres drifts- og plejeplaner

### Resumé af plejeplan for Naturstyrelsens arealer i Natura 2000-område N40 Karup Å, Kongenshus og Hessellund Heder.

Naturstyrelsens arealer indenfor området kan beskrives således: Tør hede på nordvendt dalside mod Sejbækken. Domineret af revling på skrænten og af bølget bunke i den øverste del. Rester af døende hedelyng. Heden har været ryddet, men er nu atter meget tilgroet.

Tabel a Kortlagte naturtyper på Naturstyrelsens arealer i området

Naturtype	Nr.	Navn	Areal ejet af NST (ca. ha)
Lysåbne naturtyper	4030	Tør hede	4
			4
	<b>Ialt</b>		4

#### Indsats for naturtyperne

I det følgende angives Naturstyrelsens planlagte indsats for naturtyperne på udpegningsgrundlaget. Indsatsen er beskrevet i tabel b.:

- Lysåbne naturtyper

I tabel b skelnes mellem "Eksisterende driftsplan mv." og "Nyt", da der allerede ifølge driftsplaner m.m. for styrelsens arealer skal ske en drift/pleje, der bidrager til at gennemføre plejeplanen. I dette område gælder det for hele den planlagte indsats.

Tabel b Planlagt indsats for lysåbne naturtyper

Plejetiltag	Eksisterende driftsplan mv. eller nyt	Ha (ca.)
Rydning af uønsket opvækst	eksisterende	2
		2
Afskrælning eller afbrænding	eksisterende	4
		4
Græsning	eksisterende	4
		4

Forsvaret ejer 488 ha inden for Natura 2000-området.

Viborg og Herning Kommuner har fra Forsvarets Bygnings- og Etablissementstjeneste modtaget publikationen: Flyvestation Karup, Natura 2000-resumé af drifts- og plejeindsatsen 2012-2015 (11 sider). Resuméet kan findes i elektronisk format på

[http://naturhandleplaner.cowi.webhouse.dk/dk/viborg\\_nr40\\_karup\\_aa\\_kongenshus\\_og\\_hessellund\\_heder\\_bilag/bilag\\_4\\_resume\\_af\\_offentlige\\_lodsejeres\\_drifts-\\_og\\_plejeplaner/](http://naturhandleplaner.cowi.webhouse.dk/dk/viborg_nr40_karup_aa_kongenshus_og_hessellund_heder_bilag/bilag_4_resume_af_offentlige_lodsejeres_drifts-_og_plejeplaner/) og på [www.forsvaret.dk/fbe](http://www.forsvaret.dk/fbe)

## Bilag 5: Forklaring af Natura 2000-begreber m.m.

Begreb	Forklaring
Natura 2000	Natura 2000 er et netværk af områder i EU med særligt værdifuld natur. Natura 2000 er en samlebetegnelse for habitatområder og fuglebeskyttelsesområder. I Danmark tales om internationale naturbeskyttelsesområder, som også rummer Ramsarområder, og består af et eller flere af disse særligt udpegede områder. Natura 2000-områderne kan ses i <a href="#">Danmarks Miljøportal</a> . Der er mere information om Natura 2000 på <a href="#">Naturstyrelsens hjemmeside</a>
Udpegningsgrundlag	Udpegningsgrundlaget er en fællesbetegnelse for de arter og naturtyper, som findes indenfor et internationalt beskyttelsesområde og som er omfattet af listerne i habitatdirektivet eller fuglebeskyttelsesdirektivet, som forudsætter udpegningsgrundlag af beskyttelsesområder. Du kan finde udpegningsgrundlag her: <a href="#">Udpegningsgrundlag</a> .
Naturtyper	Naturtyperne er defineret nærmere i " <a href="#">Habitatbeskrivelser, årgang 2010</a> ". Endvidere er alle danske naturtyper beskrevet på <a href="#">Naturstyrelsens hjemmeside</a> .
Lysåbne terrestriske naturtyper	I Danmark er der 35 lysåbne terrestriske naturtyper: <a href="#">1210 (Enårig vegetation på strandvolde)</a> , <a href="#">1220 (Flerårig vegetation på stenede strande)</a> , <a href="#">1230 (Klinter eller klipper ved kysten)</a> , <a href="#">1310 (Vegetation af kveller eller andre enårige strandplanter)</a> , <a href="#">1320 (Vadegræssamfund)</a> , <a href="#">1330 (Strandenge)</a> , <a href="#">1340 (Indlands-strandenge)</a> , <a href="#">2110 (Begyndende klitdannelser)</a> , <a href="#">2120 (Hvide klitter og vandremiler)</a> , <a href="#">2130 (Stabile kystklitter med urtevegetation)</a> , <a href="#">2140 (Stabile kalkfattige klitter med <i>Empetrum nigrum</i>)</a> , <a href="#">2160 (Kystklitter med havtorn)</a> , <a href="#">2170 (Kystklitter med gråris)</a> , <a href="#">2190 (Fugtige klitlavninger)</a> , <a href="#">2250 (Kystklitter med enebær)</a> , <a href="#">2310 (Indlandsklitter med lyng og visse)</a> , <a href="#">2320 (Indlandsklitter med lyng og revling)</a> , <a href="#">2330 (Indlandsklitter med åbne græsarealer med sandskæg og hvene)</a> , <a href="#">4010 (Våde dværgbusksamfund med klokke-lyng)</a> , <a href="#">4030 (Tørre dværgbusksamfund (heder))</a> , <a href="#">5130 (Enebærkrat på heder, overdrev eller skrænter)</a> , <a href="#">6120 (Tørketålende græsvegetation på kalkrig jordbund)</a> , <a href="#">6210 (Overdrev og krat på mere eller mindre kalkholdig bund)</a> , <a href="#">6230 (Artsrige overdrev)</a> , <a href="#">6410 (Tidvis våde enge)</a> , <a href="#">6430 (Bræmmer med høje urter)</a> , <a href="#">7110 (Aktive højmoser)</a> , <a href="#">7120 (Nedbrudte højmoser)</a> , <a href="#">7150 (Lavninger på tørv med <i>Rhynchosporion</i>)</a> , <a href="#">7210 (Kalkrige moser og sumpe med hvas avneknippe)</a> , <a href="#">7220 (Kilder og væld med kalkholdigt (hårdt) vand)</a> , <a href="#">7230 (Rigkær)</a> , <a href="#">7140 (Overgangstyper af moser og hængesæk)</a> , <a href="#">8220 (Indlandsklipper af kalkfattige bjergarter)</a> , <a href="#">8230 (Indlandsklipper af kalkfattige bjergarter med pionerplantesamfund)</a> .
Sø- og vandløbsnaturtyper	I Danmark er der 7 sø- og vandløbsnaturtyper: <a href="#">3110 (Kalk- og næringsfattige søer og vandhuller)</a> , <a href="#">3130 (Ret næringsfattige søer og vandhuller)</a> , <a href="#">3140 (Kalkrige søer og vandhuller med kransnålalger)</a> , <a href="#">3150 (Næringsrige søer og vandhuller med flydeplanter)</a> , <a href="#">3160 (Brunvandede søer og vandhuller)</a> , <a href="#">3260 (Vandløb med vandplanter)</a> , <a href="#">3270 (Vandløb med tidvis blottet mudder med enårige planter)</a> .
Skovnaturtyper	I Danmark er der 10 skovnaturtyper: <a href="#">2180 (Skovklit)</a> , <a href="#">9110 (Bøg på mor)</a> , <a href="#">9120 (Bøg på mor med kristtorn)</a> , <a href="#">9130 (Bøg på muld)</a> , <a href="#">9150 (Bøg på kalk)</a> , <a href="#">9160 (Ege-blandskov)</a> , <a href="#">9170 (Vinteregeskov)</a> , <a href="#">9190 (Stilkege-krat)</a> , <a href="#">91D0 (Skovbevokset tørvemose)</a> , <a href="#">91E0 (Elle- og askeskov)</a> .
Kortlægning	Under forarbejdet til Natura 2000-planerne er en række naturtyper

	<p>kortlagt ved en fysisk gennemgang af habitat-områderne. Naturtyperne er afgrænset og identificeret, og der er registreret oplysninger om struktur og artsindhold på arealerne.</p> <p>De kortlagte områder kan f.eks. findes på <a href="#">PRIOR</a>.</p>
Tilstandsklasse	<p>Tilstandsklassen er udtryk for naturkvaliteten af den enkelte kortlagte naturtype. Tilstandsklassen er beregnet på baggrund af strukturindikatorer og artsdata, som er indsamlet ved kortlægningen. Ud fra strukturindikatorerne beregnes et strukturindeks, og tilsvarende beregnes et artsindeks ud fra de indsamlede artsdata. Hver især fortæller de to indeks noget om de aktuelle livsvilkår og den seneste historie på arealet. Tilstanden er en sammenvejning af de to indeks.</p> <p>Der er 5 tilstandsklasser:</p> <ol style="list-style-type: none"> <li>I. Høj tilstand</li> <li>II. God tilstand</li> <li>III. Moderat tilstand</li> <li>IV. Ringe tilstand</li> <li>V. Dårlig tilstand</li> </ol> <p>De to øverste klasser I og II opfylder Habitatdirektivets krav til gunstig bevaringsstatus under forudsætning af, at der foreligger en prognose der siger, at arealet også i fremtiden vil kunne opretholde den høje eller gode tilstand.</p> <p>Tilstandsklasse (inkl. struktur- og artstilstand) for en kortlagt naturtype kan ses på <a href="#">PRIOR</a>.</p>
Gunstig bevaringsstatus	<p>En naturtypes bevaringsstatus er gunstig, når:</p> <ul style="list-style-type: none"> <li>- arealet med naturtypen i det naturlige udbredelsesområde er stabilt eller øges</li> <li>- den særlige struktur og de særlige funktioner, der er nødvendige for naturtypens opretholdelse, er til stede og vil være det fremover.</li> <li>- bevaringsstatus for de arter, der er karakteristiske for naturtypen, er gunstig.</li> </ul> <p>En arts bevaringsstatus anses for gunstig, når:</p> <ul style="list-style-type: none"> <li>- bestandsudviklingen viser, at arten på lang sigt vil opretholde sig selv</li> <li>- artens naturlige udbredelsesområde hverken er i tilbagegang eller vil blive mindsket</li> <li>- der er og sandsynligvis fortsat vil være et tilstrækkeligt stort levested til på lang sigt at bevare artens bestande</li> </ul>
Natura 2000-plan	<p>Natura 2000-planen fortæller, hvordan man skal behandle hvert af de 246 Natura 2000-områder, så man stopper tilbagegangen for naturtyper og arter i det enkelte område. Natura 2000-planen indeholder en basisanalyse af områdets aktuelle naturtilstand og trusler, mål for naturtilstanden og et indsatsprogram.</p> <p>Natura 2000-plan kan findes på <a href="#">Naturstyrelsens hjemmeside</a>.</p>
Natura 2000-handleplan	<p>Natura 2000-planen udmøntes i handleplaner. En kommune skal således udarbejde en handleplan for, hvordan Natura 2000-planen vil blive realiseret inden for kommunens geografiske område på land og kystnære områder. Kommunen skal efterfølgende sikre, at handleplanen gennemføres. På tilsvarende måde har Naturstyrelsen ansvaret for at udarbejde og gennemføre handleplaner for de skovbevoksede, fredskovspligtige arealer.</p>
Offentlige lodsejeres drifts- og plejeplaner	<p>Offentlige lodsejere har mulighed for selv at udarbejde drifts- og plejeplan som opfølgning på en Natura 2000-plan.</p> <p>I Natura 2000-handleplanen skal der være resuméer af de offentlige lodsejeres drifts- og plejeplaner.</p>

Invasive arter	Invasive arter dækker over plante- og dyrearter, der af mennesket er blevet flyttet fra en del af verden til en anden og her påvirker hjemmehørende arter negativt. Et almindeligt brugt eksempel er kæmpebjørneklo, som er ført til Danmark fra Kaukasus og nu giver problemer i eksempelvis moser, hvor den udkonkurrerer hjemmehørende plantearter.
Skovnaturtypebevarende drift og pleje	<p>I Natura 2000-tilskudsordning for skov er den skovnaturtypebevarende drift og pleje defineret på følgende måde:</p> <p>Alle arealer omfattes af en basissikring med følgende indhold:</p> <ul style="list-style-type: none"> <li>• Vedvarende skovdække</li> <li>• Ved skovdrift skal de karakteristiske træarter for skovnaturtypen fremmes</li> <li>• Ved foryngelse skal der anvendes en naturvenlig foryngelse</li> <li>• Ingen gødskning, kalkning eller kemisk bekæmpelse</li> <li>• Uforstyrret jordbund på mindst 2/3 af arealet</li> <li>• Ingen øget afvanding</li> <li>• Bevaring af eksisterende dødt ved og træer med hulheder</li> <li>• Plejeret til handleplan-myndigheden til bekæmpelse af arter, der optræder invasivt</li> </ul> <p>Som minimum skal alle arealer i tilstandsklasse 1 omfattes af en supplerende sikring med én eller flere af følgende tiltag:</p> <ul style="list-style-type: none"> <li>• Bevaring af store træer til død og henfald</li> <li>• Bekæmpelse af invasive arter</li> <li>• Etablering af naturlige vandstandsforhold</li> <li>• Forberedelse til skovgræsning</li> </ul>
Urørt skov	<p>I Natura 2000-tilskudsordning for skov omfatter udlæg til urørt skov følgende restriktioner:</p> <ul style="list-style-type: none"> <li>• Ingen skovdrift</li> <li>• Ingen fjernelse af levende eller døde træer</li> <li>• Ingen gødskning, kalkning eller kemisk bekæmpelse</li> <li>• Ingen forstyrrelse af jordbunden</li> <li>• Ingen oprensning eller nygravning af grøfter</li> <li>• Plejeret til handleplan-myndigheden til bekæmpelse af arter, der optræder invasivt</li> </ul>

## **Bilag 6: Miljøvurdering – jf. lov om miljøvurdering af planer og programmer**

Handleplan-myndigheden skal vurdere, om der skal foretages en miljøvurdering af handleplanen jf. lovbekendtgørelse nr. 936 af 24/9/2009 ”Bekendtgørelse af lov om miljøvurdering af planer og programmer” (Miljøvurderingsloven).

For nærværende statslige Natura 2000-plan er der foretaget en miljøvurdering i henhold til miljøvurderingsloven. Efter lovens § 3, stk. 1, gælder, at planer, der sætter rammer for fremtidige tilladelser til projekter opført på lovens bilag 3 eller 4, obligatorisk er omfattet af lovens bestemmelser om miljøvurdering – uanset om påvirkningen forventes at være væsentlig. Kravet om obligatorisk miljøvurdering gælder også planer, som vil kunne påvirke et udpeget internationalt naturbeskyttelsesområde. Kravet om miljøvurdering gælder i dette tilfælde dog kun, hvis påvirkningen må forventes at blive væsentlig. Med ’væsentlig påvirkning’ forstås såvel positive som negative væsentlige påvirkninger.

Det er Naturstyrelsens og handleplan-myndighedens antagelse, at en handleplan for et Natura 2000-område som udgangspunkt vil påvirke området væsentligt, da dette netop er sigtet med planen.

For planer og programmer, der alene indeholder mindre ændringer, skal der kun gennemføres en miljøvurdering (ifølge § 3, stk. 2 i miljøvurderingsloven), hvis planen på grundlag af kriterierne i lovens bilag 2 må antages at kunne få en væsentlig indvirkning på miljøet.

Det er handleplan-myndighedens vurdering, at den nærværende Natura 2000-handleplan har et indhold, som ikke adskiller sig fra de oplysninger, som allerede er givet i miljøvurderingen for den statslige Natura 2000-plan for området. Endvidere har handleplanen et generelt indhold som arealstørrelser, der fungerer som mål, men ingen placering eller klare tilkendegivelser af, om disse mål skal nås. Der er således ikke tale om en ny plan, og handleplan-myndigheden har derfor truffet afgørelse om, at der ikke vil blive gennemført en miljøvurdering for nærværende handleplan.