

# **Natura 2000-handleplan 2010-15**

## **N37 Rosborg Sø**

**Natura 2000-område nr. 37**

**Habitatområde H37**



**VIBORG**  
KOMMUNE

## **Kolofon**

### **Titel:**

Natura 2000-handleplan 2010-2015. Rosborg Sø  
Natura 2000-område nr. 37  
Habitatområde H37

### **Emneord:**

Habitatdirektivet, Miljømålsloven, målsætninger, Natura 2000-handleplaner, Rosborg Sø, rigkær, kildevæld, hængesæk, kildevældsvindelsnegl, gul stenbræk

### **Udgiver:**

Viborg Kommune

**Ansvarlig institution:** Viborg Kommune, Prinsens Alle 5, 8800 Viborg

**Copyright:** Viborg Kommune

**Sprog:** Dansk

**År:** 2012

**ISBN nr.:** 978-87-995879-1-9

**Dato:** 8. december 2012

### **Resume:**

Natura 2000-handleplan for Rosborg Sø (nr. 37). Denne Natura 2000-handleplan er en udmøntning af Natura 2000-plan for område nr. 37 Rosborg Sø.

Handleplanen er udarbejdet af Viborg Kommune i samarbejde med Forsvaret.

Kommunen er ansvarlig for de dele af handleplanen, der vedrører kommunens geografiske område på land og kystnære områder - bortset fra skovbevoksede, fredskovspligtige arealer. Kommunen sikrer gennemførelse for sit område inden udgangen af år 2015.

Må citeres med kildeangivelse.

## Indholdsfortegnelse

Baggrund.....	4
Sammendrag af den statslige Natura 2000-plan .....	5
Mål for planperioden.....	7
Forventede metoder og forvaltningstiltag .....	8
Prioritering af den forventede forvaltningsindsats.....	10
Forventet effekt .....	11
Bilag 1: Naturtyper og arter på udpegningsgrundlag.....	13
Bilag 2: Fordeling af indsats mellem handleplan-myndigheder og offentlige lodsejere .....	14
Bilag 3: Kort med kortlagte naturtyper samt potentielle områder for ny habitatnatur .....	15
Bilag 4: Resumé af offentlige lodsejeres drifts- og plejeplaner.....	16
Bilag 5: Forklaring af Natura 2000-begreber m.m. ....	17
Bilag 6: Miljøvurdering – jf. lov om miljøvurdering af planer og programmer.....	20

## Baggrund

Der er udarbejdet statslige Natura 2000-planer for 246 Natura 2000-områder, som kan findes på [http://www.naturstyrelsen.dk/Naturbeskyttelse/Natura2000/Natura\\_2000\\_planer/](http://www.naturstyrelsen.dk/Naturbeskyttelse/Natura2000/Natura_2000_planer/).

Denne handleplan er en udmøntning af Natura 2000-plan for område nr. 37 Rosborg Sø.

Handleplanen er udarbejdet af Viborg Kommune.

Kommunen er ansvarlig for de dele af handleplanen, der vedrører kommunens geografiske område på land og kystnære områder - bortset fra skovbevoksede, fredskovspligtige arealer. Kommunen sikrer gennemførelse for sit område inden udgangen af år 2015.

Forsvaret er offentlig lodsejer for langt den overvejende del af området og gennemfører Natura 2000-planen direkte i sin drifts- og plejeplan. Der er resumé af denne drifts- og plejeplan i bilag 4. Herudover indgår denne drifts- og plejeplanlægning for offentlige arealer kun i handleplanens bilag 1 og 2.

Handleplanen er udarbejdet med hjemmel i miljømålsloven (lovbekendtgørelse nr. 932 af 24/9 2009), bekendtgørelse nr. 1117 af 25/11/2011 om kommunalbestyrelsernes Natura 2000-handleplaner og bekendtgørelse 1116 af 25/11/2011 om tilvejebringelse af Natura 2000-skovplanlægning.

Det fremgår af lovgivningen:

- at en handleplan skal indeholde:
  - en prioritering af handleplan-myndighedens forventede forvaltningsindsats i planperioden
  - en angivelse af mål og forventet effekt for de enkelte aktiviteter
  - de forventede metoder og forvaltningstiltag, som handleplan-myndigheden vil tage i brug for at forbedre naturtilstanden eller fastholde gunstig bevaringsstatus
- at en handleplan ikke må stride imod retningslinjer fastsat i den statslige Natura 2000-plan.
- at en handleplan skal være så konkret, at dens gennemførelse kan vurderes. Dog må handleplanen ikke foregribe det præcise indhold af de aftaler eller afgørelser, der træffes i forhold til den enkelte lodsejer i forbindelse med gennemførelse af handleplanen.

Alle myndigheder skal i deres arealdrift, naturforvaltning eller ved udøvelse af deres beføjelser i henhold til lovgivningen i øvrigt lægge Natura 2000-planen og -handleplanen til grund.

I handleplanen anvendes en række Natura 2000-begreber m.m., som er defineret nærmere i bilag 4.

Forholdet til lov om miljøvurdering er omtalt i bilag 6.

# Sammendrag af den statslige Natura 2000-plan <sup>1</sup>

## Natura 2000-område nr. 37 Rosborg Sø.

### Områdebeskrivelse

Natura 2000-området Rosborg Sø omfatter ca. 74 ha. Området ligger i den øvre ende af Mønsted Ådal. Størsteparten af arealet indgår i Finderup Øvelsesterræn. Langt hovedparten af området omfatter den tidligere Rosborg Sø, som ad flere omgange er søgt afvandet. Den tidligere søbund er i dag domineret af en række forskellige kær- og mosetyper, der for en stor del er kildevældsbedingede og fremstår som en kompleks mosaik af forskellige typer rigkær, kildevæld og kildevældsbedingede hængesæk. Store dele af arealet er under uønsket tilgroning med pilearter, høje urter og græsser.

Specielt langs syd- og vestsiden af området er der en række veludviklede kildevæld langs skræntfoden, men også langs østsiden forekommer kildevæld. Jordbunden i området består af smeltevandsand, og på skrænterne på begge sider af dalen er der sure overdrev og hist og her lidt tør hede.

### Vigtigste naturværdier

Kildevældene i området er af meget stor betydning som levested for en række sjældne dyr og planter, blandt andre kildevælds-vindelsnegl, blank seglmos og gul stenbræk – sidstnævnte har her sin antalmæssigt største bestand i Danmark.

Arealerne i den gamle søbund med blandt andet kildevældsbedingede rigkær, er af stor betydning som levested for en række sjældne mosser og højere planter. Rosborg Sø området huser ynglebestande af flere mindre hyppige fuglearter, ligesom området er en vigtig lokalitet for småsommerfugle, herunder flere arter som kun forekommer enkelte andre steder i Danmark.

### Trusler mod områdets naturværdier

Der er foretaget en tilstandsvurdering for de fleste af områdets naturtyper, og truslerne mod udpegningsgrundlaget er registreret.

De naturtyper, som området er udpeget for at beskytte, vurderes at være alvorligt påvirket af atmosfærisk kvælstofdeponering (eutrofiering). Tilgroning af lysåben natur er lokalt fremtrædende, således at der sker fragmentering og reduktion af naturtyper og levesteder.

Levesteder for gul stenbræk, blank seglmos og kildevældsvindelsnegl er truede af fragmentering som følge af manglende ekstensiv drift og deraf følgende tilgroning. Der er endvidere konstateret indavl i den danske population af gul stenbræk.

### Målsætning

Den overordnede målsætning for området er, at Rosborg sø skal være et lysåbent naturområde, hvor surt overdrev, tør hede og mosenaturtyperne rigkær, hængesæk og kildevæld udgør en varieret natur og rummer gode levesteder for den truede art, gul stenbræk, og andre arter der knytter sig til kolde, mosdominerede kildevæld eller rigkær med lavtvoksende, artsrig vegetation, såsom blank seglmos og kildevældsvindelsnegl.

### Indsats

---

<sup>1</sup> <http://www.naturstyrelsen.dk/NR/rdonlyres/884A164D-DE11-4614-BB75-8874AF0487B3/0/037Resume.pdf>

Indsatsen vil helt overvejende dreje sig om sikring af og/eller genindføre lysåbne forhold ved rydning af opvækst og drift (græsning) af naturtyperne samt gennemføre en indsats over for plantearter, der optræder invasivt. For vandafhængige naturtyper vil det desuden være afgørende at sikre en god hydrologi, ligesom der skal sikres gode levesteder for arterne.

### Oversigt over væsentlige indsatser til gennemførelse af denne plan:

Indsats	Stort omfang	Mindre omfang	Undersøges nærmere	Ikke anvendt
<b>Rydning, fjernelse af uønsket opvækst</b> Herunder bekæmpelse af invasive arter	X			
<b>Forbedring af hydrologi</b> Fx ved at standse dræning, genoprette vandløb, fjerne diger		X		
<b>Ekstensiv drift</b> Fx indførelse eller opretholdelse af græsning, høslet mm.	X			
<b>Sikring af arealer</b> Sikring af natur der ikke pt. er beskyttet (fx stenrev og skovnatur)				X
<b>Reducere forstyrrelser</b> Fx færdsel, sejlads og jagt				X
<b>Forbedring/sikring af levesteder</b> Fx ved etablering af vandhuller, sikring af re-detræer eller større fouragerings- eller yngleområder	X			

### Igangværende pleje og genopretning

Forsvaret ejer 70,5 ha af Natura 2000 områdets 74 ha. Forvaltningen af Forsvarets del sker på baggrund af en drifts- og plejeplan for Finderup Øvelsesplads.

En mindre del af arealet plejes i dag ved ekstensiv kreaturgræsning. Området er omfattet af planer for et naturgenopretningsprojekt v. Naturstyrelsen, Midtjylland. Dette projekt har som målsætning at genoprette gunstig bevaringsstatus for områdets naturtyper, der er levested for nationalt vigtige bestande af flere truede arter.

## Mål for planperioden

(Natura 2000-planens indsatsprogram)

Natura 2000-planens indsatsprogram er bindende retningslinjer for handleplanen i første planperiode, og anvendes derfor som handleplanens mål. Dette indsatsprogram skal være gennemført med udgangen af år 2015, dog år 2021 for de skovbevoksede, fredskovspligtige arealer. Indsatsprogrammet vedrører alene naturtyper og arter, som er på udpegningsgrundlaget for Natura 2000-området, jf. bilag 1.

Indsatsprogrammet findes på side 17 i Natura 2000-planen for området <sup>2</sup>.

### Her er et sammendrag af Natura 2000-planens indsatsprogram:

#### *Naturtyper:*

- Der sikres den for naturtyperne mest hensigtsmæssige hydrologi i kildevæld, rigkær og hængesæk og mosaikforekomster af disse.
- De terrestriske naturtyper sikres en hensigtsmæssig ekstensiv drift og pleje.
- Rigkær og rigkær i mosaik med kilder udvides og sammenkædes, hvor det er muligt. Sure overdrev sammenkædes, hvor det er naturmæssigt muligt.
- Konstaterede forekomster af habitatnaturtyper, der ikke er omfattet af lovgivningen, skal sikres mod ødelæggelse.
- Det samlede areal med rigkær og rigkær i mosaik med kilder øges med ca. 10-15 ha lysåbent areal.

#### *Arter:*

- Der sikres velegnede levesteder for gul stenbræk, blank seglmos, kildevældsvindelsnegl, odder og bæklampret.
- Spredning af uønskede arter, som optræder invasivt (fx de hjemmehørende ørnebregne og gyvel) forebygges, og eksisterende bestande bekæmpes, hvor de optræder invasivt.

### Indsatser som forventes gennemført via anden planlægning end handleplanen:

- **Husdyrgodkendelsesloven:** Reduktion af kvælstof-deposition fra luften på områdets habitatnaturtyper sker ved administration af husdyrgodkendelsesloven, der med ændringen af 10. februar 2011 har fastlagt et særligt beskyttelsesniveau af hensyn til bevaringsmålsætningen i Natura 2000-planlægningen.
- **Vandplanen:** Regulerer tilførslen af næringsstoffer til marine naturtyper, søer og vandløb, herunder fra dræntilløb og fodring. Vandløb med vandplanter sikres gode fysiske forhold, dersom dette er foreneligt med optimal hydrologi i rigkær og øvrige mosetyper.
- **Igangværende pleje:** Se afsnittet ”Igangværende pleje og genopretning”

---

<sup>2</sup> <http://www.naturstyrelsen.dk/NR/rdonlyres/344BDBE9-8137-4B4C-8D83-CBD322C043C1/0/037Plan.pdf> (side 17f)

## Forventede metoder og forvaltningstiltag

Her angives de metoder og forvaltningstiltag, som forventes at skulle anvendes for at opfylde handleplanens mål (Natura 2000-planens indsatsprogram).

Den konkrete indsats på et areal forventes i stort omfang udmøntet ved, at lodsejeren søger om tilskud fra en række særlige tilskudsordninger under Landdistriktsprogrammet. For nærmere information henvises til [NaturErhvervsstyrelsen](#)<sup>3</sup>.

Arealer angivet i tabel 1 er potentielle bruttoarealer, der vil blive undersøgt nærmere i planperioden mhp. at vurdere gennemførlighed. Indsatsens præcise omfang i planperioden vil bero på en biologisk, teknisk og økonomisk vurdering og vil sikre Natura 2000-planens målopfyldelse ved at:

- Arealer med disse naturtyper indenfor Natura 2000-området ikke går tilbage.
- Tilstanden samlet set ikke forringes i denne planperiode.

Hvor der i Natura 2000-planen er angivet eksakte antal hektar, er disse antal også normsættende for handleplanens ambitionsniveau, og der er således ikke tale om potentielle bruttoarealer.

### Naturtyper

I tabel 1 angives de forventede metoder og forvaltningstiltag for *naturtyperne* på udpegningsgrundlaget, jf. bilag 1. Tabellen er inddelt i 2 grupper:

- Lysåbne naturtyper, inkl. sø- og vandløbsnaturtyper (se bilag 4)
- Ny habitatnatur (dvs. forventede udvidelser af naturtyperne).

De kortlagte naturtyper kan ses på hjemmesiden [PRIOR](#).

I tabel 1 er der et skøn over omfanget af de enkelte metoder og forvaltningstiltag for de kortlagte naturtyper samt et skøn over omfanget af ny habitatnatur. I den forbindelse skelnes mellem ”Igangværende indsats” og ”Behov for ny indsats”, da der allerede er igangværende indsatser i Natura 2000-området, der bidrager til at opfylde handleplanens mål.

Tabel 1: Forventede metoder og forvaltningstiltag for naturtyperne\*

Forventede metoder og forvaltningstiltag	Skøn over omfanget af:		
	Igangværende indsats	Behov for ny indsats	Samlet indsats
<b>Lysåbne naturtyper:</b>			
Rydning af uønsket opvækst	0 ha	Op til 3,5 ha	Op til 3,5 ha
Forbedring af hydrologi (kildevæld - bl.a. via vandplanen)	0 ha	Op til 3,5 ha	Op til 3,5 ha
Græsning eller høslæt (kildevæld)	0 ha	Op til 3,5 ha	Op til 3,5 ha
Spredning og bekæmpelse af uønskede arter	0 ha	0 ha	0 ha

<sup>3</sup> Se især

[http://naturerhverv.fvm.dk/visningsside.aspx?ID=46773&PID=414875&NewsID=7140&Action=1&utm\\_source=foedevareerhvervs\\_nyhedsbrev&utm\\_medium=email&utm\\_campaign=nyhedsbrev](http://naturerhverv.fvm.dk/visningsside.aspx?ID=46773&PID=414875&NewsID=7140&Action=1&utm_source=foedevareerhvervs_nyhedsbrev&utm_medium=email&utm_campaign=nyhedsbrev)



<b>Ny habitatnatur*:</b>			
Udvidelser af naturtyper (rigkær, kildevæld og surt overdrev)	0 ha	0 ha	0 ha

\* Omfatter ikke offentlige arealer, hvor ejeren gennemfører Natura 2000-planen i egne drifts- og plejeplaner. Det bemærkes hertil, at Forsvaret ejer 70,5 ha af de kortlagte 74 ha Natura 2000-arealer i området. Forvaltningen af Forsvarets del sker på baggrund af en drifts- og plejeplan for Finderup Øvelsesplads. Se bilag 4. Viborg Kommune er kun handleplanmyndighed for de resterende 3,5 ha.

### Arter

Der forventes ikke anvendt metoder og forvaltningstiltag for *arterne* på udpegningsgrundlaget (jf. bilag 1) *udover* indsatsen for naturtyperne og via vandplanen, som i mange tilfælde også vil gavne arterne gul stenbræk, blank seglmos, kildevældsvindelsnegl, odder og bæklampret.

## Prioritering af den forventede forvaltningsindsats

Indsatsen i 1. planperiode skal standse tilbagegangen for naturtyper og arter på udpegningsgrundlaget. I Natura 2000-planen er dette mål udmøntet i fire sigtelinjer:

1. Sikring af tilstanden af eksisterende naturarealer og arter
2. Sikring af de små naturarealer
3. Sikring af naturtyper og levesteder som ikke er beskyttede
4. Indsats for truede naturtyper og arter

De fire sigtelinjer lægger niveauet for den indsats, som handleplanmyndighederne skal gennemføre, og er udtryk for den nationale prioritering i 1. planperiode.

I første planperiode gælder indtil videre den med Grøn Vækst afledte nationalpolitiske præmis om frivillighed i Natura 2000-indsatsen, hvilket også er baggrunden for økonomiaftalen for 2013 ml. regeringen og KL, der lægger de økonomiske rammer for den kommunale Natura 2000-indsats.

Her beskrives de dele af indsatsprogrammet, som handleplanmyndighederne forventes at gennemføre med særligt fokus og tidligt i planperioden:

### **Lysåbne naturtyper:**

*Indsats for følgende særligt sårbare naturtyper:* Riggær og rigkær i mosaik med kilder. Sure overdrev. Naturtyperne søges sikret, udvidet og sammenkædet.

*Pleje og udvidelser af surt overdrev, kildevæld og rigkær:* For sure overdrev kan der være tale om både rydning, hegning og græsning, og for rigkær og rigkær i mosaik med kilder desuden forbedring af hydrologi.

### **Arter:**

*Indsats for gul stenbræk, blank seglmos, kildevælds-vindelsnegl, odder og bæklampret:* Det forventes, at den generelle naturtypeindsats for lysåbne naturtyper som beskrevet i afsnittene ovenfor samt via vandplanen vil sikre velegnede levesteder for disse arter.

*Bekæmpelse af og forebyggelse af spredning af uønskede arter,* som optræder invasivt.

## Forventet effekt

Her beskrives den forventede naturmæssige effekt ved at gennemføre de enkelte aktiviteter. Den faktiske naturmæssige effekt for naturtyper og arter vil løbende blive fulgt i det nationale overvågningsprogram, NOVANA.

### Lysåbne naturtyper:

#### - *Rydning af uønsket opvækst*

I forbindelse med pleje af lysåbne arealer vil det som her være nødvendigt at foretage en rydning af buske og træer. Det vil typisk være arealer, hvor græsning eller slåning har været enten utilstrækkelig eller helt opgivet, og der har indfundet sig uønsket opvækst. Det er fx birke- eller pilekrat i moser, enge og søer. Rydningen sikrer, at den flora og fauna, der trives med lysåbne forhold, ikke skygges bort. Desuden vil rydning ofte bidrage til at bekæmpe invasive arter som ørnebregne. Det er vigtigt, at det ryddede opvækst fjernes for at skabe gode vækstbetingelser for den lysåbne vegetation.

Ved rydning af arealer med stort potentiale for at udvikle ny habitatnatur vil den vegetation, der er karakteristisk for naturtypen, kunne indfinde sig efter få år. Det gælder særligt for tidlige tilgroningsstadier af naturtyperne.

#### - *Græsning eller høslæt*

Hovedparten af lysåbne naturtyper er betinget af græsning eller høslæt. Overlades de til sig selv uden drift, vil de gro til i høje urter og græsser og med tiden springe i krat og skov. Det er en naturlig proces, men hvis det får lov at ske, vil et stort antal arter blive skygget bort.

Græsning eller høslæt vil derfor have en stor positiv effekt på de fleste lysåbne naturtyper og vil ofte være en forudsætning for gunstig bevaringsstatus. Der er dog enkelte lysåbne naturtyper, som ikke eller kun i særlige tilfælde vurderes at have behov for afgræsning eller høslæt. Det drejer sig f.eks. om hængesæk.

Græsning eller høslæt er et middel til at bekæmpe invasive arter som fx bjørneklo og glansbladet hæg samt problemarter som fx gyvel og bjerg-rørhvene.

Når afgræsning foregår uden eller med begrænset tilskuds fodring eller ved høslæt (dvs. med fjernelse af den afslåede biomasse), vil effekten være særlig positiv, idet plejen i disse tilfælde både sikrer lysåbne forhold og fjerner næringsstoffer fra arealerne.

#### - *Forbedring af hydrologi*

Vandstandsforholdene i området håndteres via vandplanen. De rette vandstandsforhold er afgørende plejetiltag for våde naturtyper som fx rigkær og rigkær i mosaik med kilder. Dette gælder også for en række arter tilknyttet våde naturtyper som fx gul stenbræk, blank seglmos, kildevælds-vindelsnegl. Effekten af de mere naturlige vandstandsforhold vil typisk være, at fugtigbundsarterne bliver mere dominerende, og at der genindvandrer flere arter tilknyttet våd og fugtig bund. Desuden vil uønsket opvækst af træer og buske blive hæmmet, nedbrydning af førnelag vil ophøre og der vil opbygges nyt tørvelag. Det vil sikre mindre næringsfrigørelse og CO<sub>2</sub>-udslip.

Mere naturlige vandstandsforhold kan være en afgørende forudsætning for, at de våde naturtyper som hængesæk kan opnå gunstig bevaringsstatus. Effekten af de mere naturlige vandstandsforhold vil typisk være, at fugtigbundsarterne bliver mere dominerende, og at der indvandrer flere arter tilknyttet våd og fugtig bund. Desuden vil uønsket opvækst af træer og buske blive hæmmet.

## **Ny habitatnatur:**

### **- *Udvidelser af naturtyper***

Den ny habitatnatur skal typisk sammenbinde små, fragmenterede forekomster af naturtyperne og/eller udvide arealet af truede naturtyper. Desuden kan det være for at øge levestederne for truede arter.

Hvis udvidelserne sker på arealer med et stort potentiale for genskabelse af naturtyper, vil der med den nødvendige indsats (forbedring af vandstandsforhold, rydning mv.) og pleje (afgræsning eller høslæt) kunne udvikles ny habitatnatur på relativt få år. Det kan f.eks. være arealer, der tidligere har rummet naturtypen og som ligger i nær tilknytning til eksisterende arealer med naturtypen. Hvis udvidelsen derimod foregår på tidligere landbrugsjord, må udviklingen mod habitatnatur af høj kvalitet forventes at tage væsentlig længere tid (ofte flere årtier).

Den ny habitatnatur skal typisk sammenbinde små, fragmenterede forekomster af naturtyperne og/eller udvide arealet af truede naturtyper. Desuden kan det være for at øge levestederne for truede arter.

## **Arter:**

### **- *Indsats for arter***

Det forventes, at den generelle naturtypeindsats for lysåbne naturtyper som beskrevet i afsnittene ovenfor samt via vandplanen vil forbedre vilkårene for hovedparten af arterne på udpegningsgrundlaget gul stenbræk, blank seglmos, kildevælds-vindelsnegl, odder og bæklampret.

## Bilag 1: Naturtyper og arter på udpegningsgrundlag

### Udpegningsgrundlag for Habitatområde nr. 37 Rosborg Sø:

Naturtypenr.:	Naturtype:	Handleplan-myndighed		I alt (ha)
		Viborg Kommune	Forsvaret (som offentlig lodsejer)	
3150	Næringsrig sø			
3260	Vandløb			
4030	Våd hede	0	0,4	0,4
6230	Surt overdrev	0	4	4
6430	Urtebrømme			
7140	Hængesæk	0	11	11
7220	Kildevæld	3,5	10	12,5
7230	Rigkær	0	33	33
<b>I alt (ha)</b>		<b>3,5</b>	<b>58,4</b>	<b>61,9</b>

### Arter:

<b>1013</b>	Kildevælds-vindelsnegl
<b>1096</b>	Bæklampret
<b>1355</b>	Odder
<b>1393</b>	Blank seglmos
<b>1528</b>	Gul stenbræk

## Bilag 2: Fordeling af indsats mellem handleplan-myndigheder og offentlige lodsejere

I Natura 2000-planens indsatsprogram er der retningslinjer, hvor der er behov for en nærmere afklaring af, hvem der følger op på retningslinjerne. Det drejer sig om følgende retningslinjer:

- *Det samlede areal med rigkær og rigkær i mosaik med kilder øges med ca. 10-15 ha lysåbent areal.*
- *Der sikres velegnede levesteder for gul stenbræk, blank seglmos, kildevælds-vindelsnegl, odder og bæklampret.*
- *Spredning af uønskede arter, som optræder invasivt (fx de hjemmehørende ørnebregne og gyvel) forebygges, og eksisterende bestande bekæmpes, hvor de optræder invasivt.*

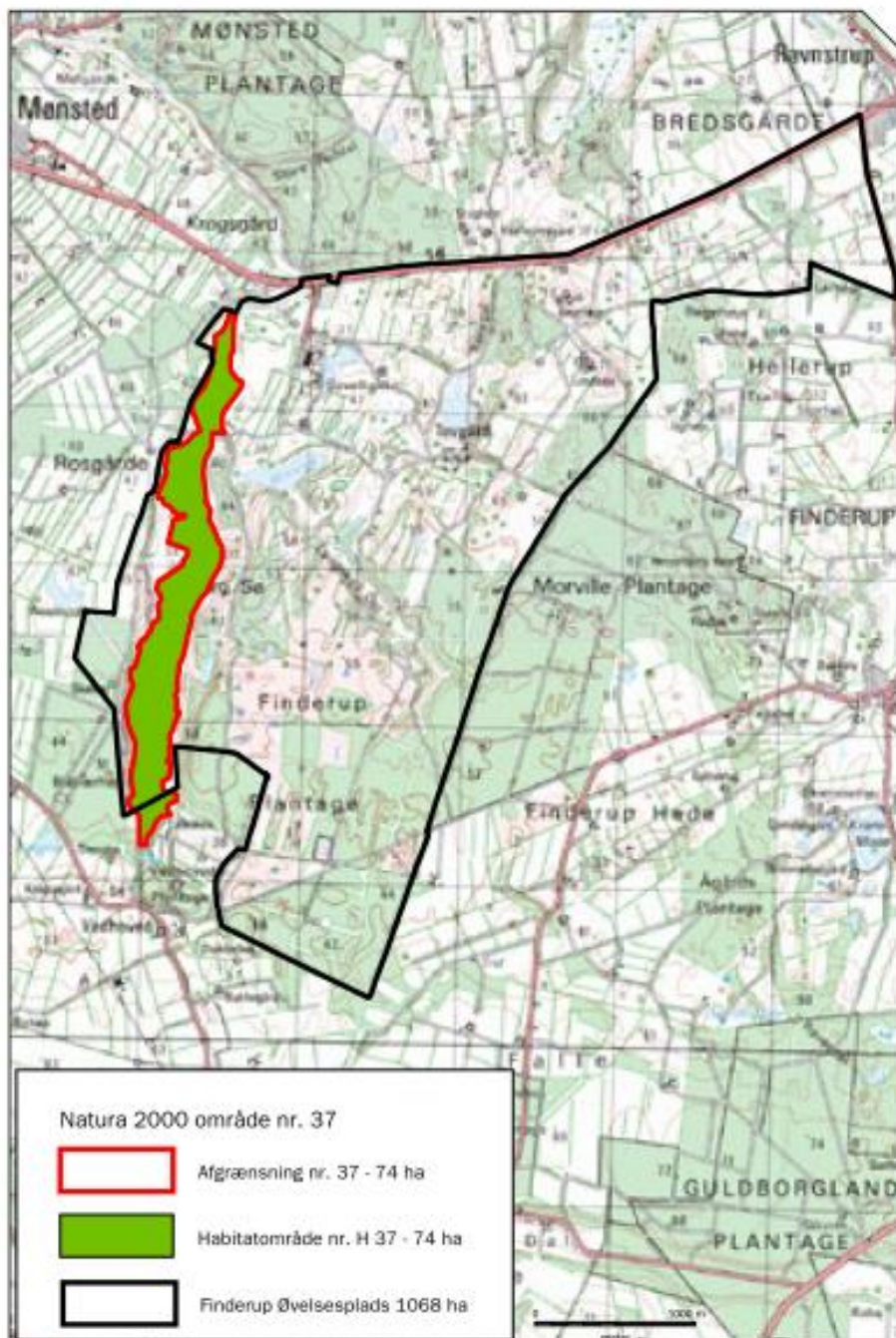
Det kan både være handleplan-myndigheder og offentlige lodsejere, der skal følge op på disse retningslinjer. Derfor omfatter bilag 2 både private og offentlige arealer (inkl. offentlige arealer, hvor lodsejeren selv udarbejder drifts- og plejeplan).

Der er aftalt følgende opgavefordeling mellem de offentlige lodsejere og handleplan-myndigheder i Natura 2000-området:

	Handleplan-myndighed		Total
	Viborg Kommune	Forsvaret	
Udvidelse af naturtyper (rigkær m.m.)	0 ha	10 - 15 ha	10 - 15 ha
Levesteder for arter	0 ha	Prioriteres højt	Prioriteres højt
Bekæmpelse og forebyggelse af spredning af invasive arter	0 ha	0 ha	0 ha

### Bilag 3: Kort med kortlagte naturtyper samt potentielle områder for ny habitatnatur

Viborg Kommune er kun handleplanmyndighed for de sydligste 3,5 ha af habitatområdet, der ligger uden for Forsvarets arealer, som fremgår af nedenstående kort fra Forsvarets drifts- og plejeplan – se bilag 4.



## **Bilag 4: Resumé af offentlige lodsejeres drifts- og plejeplaner**

Forsvaret ejer ca. 74 ha inden for Natura 2000-området.

Viborg Kommune har fra Forsvarets Bygnings- og Etablissementstjeneste modtaget publikationen: Finderup øvelsesplads, natura 2000-resumé af drifts- og plejeindsatsen 2012-2015 (12 sider). Resuméet kan findes i elektronisk format på

[http://naturhandleplaner.cowi.webhouse.dk/dk/viborg\\_nr37\\_rosborg\\_soe\\_/bilag/bilag\\_4\\_resume\\_af\\_offentlige\\_lodsejeres\\_drifts-og\\_plejeplaner/](http://naturhandleplaner.cowi.webhouse.dk/dk/viborg_nr37_rosborg_soe_/bilag/bilag_4_resume_af_offentlige_lodsejeres_drifts-og_plejeplaner/) og på [www.forsvaret.dk/fbe](http://www.forsvaret.dk/fbe).



## Bilag 5: Forklaring af Natura 2000-begreber m.m.

Begreb	Forklaring
Natura 2000	Natura 2000 er et netværk af områder i EU med særligt værdifuld natur. Natura 2000 er en samlebetegnelse for habitatområder og fuglebeskyttelsesområder. I Danmark tales om internationale naturbeskyttelsesområder, som også rummer Ramsarområder, og består af et eller flere af disse særligt udpegede områder. Natura 2000-områderne kan ses i <a href="#">Danmarks Miljøportal</a> . Der er mere information om Natura 2000 på <a href="#">Naturstyrelsens hjemmeside</a>
Udpegningsgrundlag	Udpegningsgrundlaget er en fællesbetegnelse for de arter og naturtyper, som findes indenfor et internationalt beskyttelsesområde og som er omfattet af listerne i habitatdirektivet eller fuglebeskyttelsesdirektivet, som forudsætter udpegningsgrundlag af beskyttelsesområder. Du kan finde udpegningsgrundlag her: <a href="#">Udpegningsgrundlag</a> .
Naturtyper	Naturtyperne er defineret nærmere i " <a href="#">Habitatbeskrivelser, årgang 2010</a> ". Endvidere er alle danske naturtyper beskrevet på <a href="#">Naturstyrelsens hjemmeside</a> .
Lysåbne terrestriske naturtyper	I Danmark er der 35 lysåbne terrestriske naturtyper: <a href="#">1210 (Enårig vegetation på strandvolde)</a> , <a href="#">1220 (Flerårig vegetation på stenede strande)</a> , <a href="#">1230 (Klinter eller klipper ved kysten)</a> , <a href="#">1310 (Vegetation af kveller eller andre enårige strandplanter)</a> , <a href="#">1320 (Vadegræssamfund)</a> , <a href="#">1330 (Strandenge)</a> , <a href="#">1340 (Indlands-strandenge)</a> , <a href="#">2110 (Begyndende klitdannelser)</a> , <a href="#">2120 (Hvide klitter og vandremiler)</a> , <a href="#">2130 (Stabile kystklitter med urtevegetation)</a> , <a href="#">2140 (Stabile kalkfattige klitter med Empetrum nigrum)</a> , <a href="#">2160 (Kystklitter med havtorn)</a> , <a href="#">2170 (Kystklitter med gråris)</a> , <a href="#">2190 (Fugtige klitlavninger)</a> , <a href="#">2250 (Kystklitter med enebær)</a> , <a href="#">2310 (Indlandsklitter med lyng og visse)</a> , <a href="#">2320 (Indlandsklitter med lyng og revling)</a> , <a href="#">2330 (Indlandsklitter med åbne græsarealer med sandskæg og hvene)</a> , <a href="#">4010 (Våde dværgbusksamfund med klokke-lyng)</a> , <a href="#">4030 (Tørre dværgbusksamfund (heder))</a> , <a href="#">5130 (Enebærkrat på heder, overdrev eller skrænter)</a> , <a href="#">6120 (Tørketålende græsvegetation på kalkrig jordbund)</a> , <a href="#">6210 (Overdrev og krat på mere eller mindre kalkholdig bund)</a> , <a href="#">6230 (Artsrige overdrev)</a> , <a href="#">6410 (Tidvis våde enge)</a> , <a href="#">6430 (Bræmmer med høje urter)</a> , <a href="#">7110 (Aktive højmoser)</a> , <a href="#">7120 (Nedbrudte højmoser)</a> , <a href="#">7150 (Lavninger på tørv med Rhynchosporion)</a> , <a href="#">7210 (Kalkrige moser og sumpe med hvas avneknippe)</a> , <a href="#">7220 (Kilder og væld med kalkholdigt (hårdt) vand)</a> , <a href="#">7230 (Rigkær)</a> , <a href="#">7140 (Overgangstyper af moser og hængesæk)</a> , <a href="#">8220 (Indlandsklipper af kalkfattige bjergarter)</a> , <a href="#">8230 (Indlandsklipper af kalkfattige bjergarter med pionerplantksamfund)</a> .
Sø- og vandløbsnaturtyper	I Danmark er der 7 sø- og vandløbsnaturtyper: <a href="#">3110 (Kalk- og næringsfattige søer og vandhuller)</a> , <a href="#">3130 (Ret næringsfattige søer og vandhuller)</a> , <a href="#">3140 (Kalkrige søer og vandhuller med kransnålalger)</a> , <a href="#">3150 (Næringsrige søer og vandhuller med flydeplanter)</a> , <a href="#">3160 (Brunvandede søer og vandhuller)</a> , <a href="#">3260 (Vandløb med vandplanter)</a> , <a href="#">3270 (Vandløb med tidvis blottet mudder med enårige planter)</a> .
Skovnaturtyper	I Danmark er der 10 skovnaturtyper: <a href="#">2180 (Skovklit)</a> , <a href="#">9110 (Bøg på mor)</a> , <a href="#">9120 (Bøg på mor med kristtorn)</a> , <a href="#">9130 (Bøg på muld)</a> , <a href="#">9150 (Bøg på kalk)</a> , <a href="#">9160 (Ege-blandskov)</a> , <a href="#">9170 (Vinteregeskov)</a> , <a href="#">9190 (Stilkeke-krat)</a> , <a href="#">91D0 (Skovbevokset tørvemose)</a> , <a href="#">91E0 (Elle- og askeskov)</a> .

Kortlægning	<p>Under forarbejdet til Natura 2000-planerne er en række naturtyper kortlagt ved en fysisk gennemgang af habitat-områderne. Naturtyperne er afgrænset og identificeret, og der er registreret oplysninger om struktur og artsindhold på arealerne.</p> <p>De kortlagte områder kan f.eks. findes på <a href="#">PRIOR</a>.</p>
Tilstandsklasse	<p>Tilstandsklassen er udtryk for naturkvaliteten af den enkelte kortlagte naturtype. Tilstandsklassen er beregnet på baggrund af strukturindikatorer og artsdata, som er indsamlet ved kortlægningen. Ud fra strukturindikatorerne beregnes et strukturindeks, og tilsvarende beregnes et artsindeks ud fra de indsamlede artsdata. Hver især fortæller de to indeks noget om de aktuelle livsvilkår og den seneste historie på arealet. Tilstanden er en sammenvejning af de to indeks.</p> <p>Der er 5 tilstandsklasser:</p> <ol style="list-style-type: none"> <li>I. Høj tilstand</li> <li>II. God tilstand</li> <li>III. Moderat tilstand</li> <li>IV. Ringe tilstand</li> <li>V. Dårlig tilstand</li> </ol> <p>De to øverste klasser I og II opfylder Habitatdirektivets krav til gunstig bevaringsstatus under forudsætning af, at der foreligger en prognose der siger, at arealet også i fremtiden vil kunne opretholde den høje eller gode tilstand.</p> <p>Tilstandsklasse (inkl. struktur- og artstilstand) for en kortlagt naturtype kan ses på <a href="#">PRIOR</a>.</p>
Gunstig bevaringsstatus	<p>En naturtypes bevaringsstatus er gunstig, når:</p> <ul style="list-style-type: none"> <li>- arealet med naturtypen i det naturlige udbredelsesområde er stabilt eller øges</li> <li>- den særlige struktur og de særlige funktioner, der er nødvendige for naturtypens opretholdelse, er til stede og vil være det fremover.</li> <li>- bevaringsstatus for de arter, der er karakteristiske for naturtypen, er gunstig.</li> </ul> <p>En arts bevaringsstatus anses for gunstig, når:</p> <ul style="list-style-type: none"> <li>- bestandsudviklingen viser, at arten på lang sigt vil opretholde sig selv</li> <li>- artens naturlige udbredelsesområde hverken er i tilbagegang eller vil blive mindsket</li> <li>- der er og sandsynligvis fortsat vil være et tilstrækkeligt stort levested til på lang sigt at bevare artens bestande</li> </ul>
Natura 2000-plan	<p>Natura 2000-planen fortæller, hvordan man skal behandle hvert af de 246 Natura 2000-områder, så man stopper tilbagegangen for naturtyper og arter i det enkelte område. Natura 2000-planen indeholder en basisanalyse af områdets aktuelle naturtilstand og trusler, mål for naturtilstanden og et indsatsprogram.</p> <p>Natura 2000-plan kan findes på <a href="#">Naturstyrelsens hjemmeside</a>.</p>
Natura 2000-handleplan	<p>Natura 2000-planen udmøntes i handleplaner. En kommune skal således udarbejde en handleplan for, hvordan Natura 2000-planen vil blive realiseret inden for kommunens geografiske område på land og kystnære områder. Kommunen skal efterfølgende sikre, at handleplanen gennemføres. På tilsvarende måde har Naturstyrelsen ansvaret for at udarbejde og gennemføre handleplaner for de skovbevoksede, fredskovspligtige arealer.</p>
Offentlige lodsejeres drifts- og plejeplaner	<p>Offentlige lodsejere har mulighed for selv at udarbejde drifts- og plejeplan som opfølgning på en Natura 2000-plan.</p> <p>I Natura 2000-handleplanen skal der være resuméer af de offentlige lodsejeres drifts- og plejeplaner.</p>

Invasive arter	Invasive arter dækker over plante- og dyrearter, der af mennesket er blevet flyttet fra en del af verden til en anden og her påvirker hjemmehørende arter negativt. Et almindeligt brugt eksempel er kæmpebjørneklo, som er ført til Danmark fra Kaukasus og nu giver problemer i eksempelvis moser, hvor den udkonkurrerer hjemmehørende plantearter.
Skovnaturtypebevarende drift og pleje	<p>I Natura 2000-tilskudsordning for skov er den skovnaturtypebevarende drift og pleje defineret på følgende måde:</p> <p>Alle arealer omfattes af en basissikring med følgende indhold:</p> <ul style="list-style-type: none"> <li>• Vedvarende skovdække</li> <li>• Ved skovdrift skal de karakteristiske træarter for skovnaturtypen fremmes</li> <li>• Ved foryngelse skal der anvendes en naturvenlig foryngelse</li> <li>• Ingen gødskning, kalkning eller kemisk bekæmpelse</li> <li>• Uforstyrret jordbund på mindst 2/3 af arealet</li> <li>• Ingen øget afvanding</li> <li>• Bevaring af eksisterende dødt ved og træer med hulheder</li> <li>• Plejeret til handleplan-myndigheden til bekæmpelse af arter, der optræder invasivt</li> </ul> <p>Som minimum skal alle arealer i tilstandsklasse 1 omfattes af en supplerende sikring med én eller flere af følgende tiltag:</p> <ul style="list-style-type: none"> <li>• Bevaring af store træer til død og henfald</li> <li>• Bekæmpelse af invasive arter</li> <li>• Etablering af naturlige vandstandsforhold</li> <li>• Forberedelse til skovgræsning</li> </ul>
Urørt skov	<p>I Natura 2000-tilskudsordning for skov omfatter udlæg til urørt skov følgende restriktioner:</p> <ul style="list-style-type: none"> <li>• Ingen skovdrift</li> <li>• Ingen fjernelse af levende eller døde træer</li> <li>• Ingen gødskning, kalkning eller kemisk bekæmpelse</li> <li>• Ingen forstyrrelse af jordbunden</li> <li>• Ingen oprensning eller nygravning af grøfter</li> <li>• Plejeret til handleplan-myndigheden til bekæmpelse af arter, der optræder invasivt</li> </ul>

## **Bilag 6: Miljøvurdering – jf. lov om miljøvurdering af planer og programmer**

Handleplan-myndigheden skal vurdere, om der skal foretages en miljøvurdering af handleplanen jf. lovbekendtgørelse nr. 936 af 24/9/2009 ”Bekendtgørelse af lov om miljøvurdering af planer og programmer” (Miljøvurderingsloven).

For nærværende statslige Natura 2000-plan er der foretaget en miljøvurdering i henhold til miljøvurderingsloven. Efter lovens § 3, stk. 1, gælder, at planer, der sætter rammer for fremtidige tilladelser til projekter opført på lovens bilag 3 eller 4, obligatorisk er omfattet af lovens bestemmelser om miljøvurdering – uanset om påvirkningen forventes at være væsentlig. Kravet om obligatorisk miljøvurdering gælder også planer, som vil kunne påvirke et udpeget internationalt naturbeskyttelsesområde. Kravet om miljøvurdering gælder i dette tilfælde dog kun, hvis påvirkningen må forventes at blive væsentlig. Med ’væsentlig påvirkning’ forstås såvel positive som negative væsentlige påvirkninger.

Det er Naturstyrelsens og handleplan-myndighedens antagelse, at en handleplan for et Natura 2000-område som udgangspunkt vil påvirke området væsentligt, da dette netop er sigtet med planen.

For planer og programmer, der alene indeholder mindre ændringer, skal der kun gennemføres en miljøvurdering (ifølge § 3, stk. 2 i miljøvurderingsloven), hvis planen på grundlag af kriterierne i lovens bilag 2 må antages at kunne få en væsentlig indvirkning på miljøet.

Det er handleplan-myndighedens vurdering, at den nærværende Natura 2000-handleplan har et indhold, som ikke adskiller sig fra de oplysninger, som allerede er givet i miljøvurderingen for den statslige Natura 2000-plan for området. Endvidere har handleplanen et generelt indhold som arealstørrelser, der fungerer som mål, men ingen placering eller klare tilkendegivelser af, om disse mål skal nås. Der er således ikke tale om en ny plan, og handleplan-myndigheden har derfor truffet afgørelse om, at der ikke vil blive gennemført en miljøvurdering for nærværende handleplan.