

Bilag 6

Teknisk notat

Grontmij A/S
Dusager 12
8200 Aarhus N
Danmark
T +45 8210 5100
F
www.grontmij.dk
CVR-nr. 48233511

Naturlig hydrologi ved Strandet Ejendoms­mæssig forundersøgelse

13. maj 2015
Vores reference: 31.1014.04

Udarbejdet : Claus Lunde Pedersen
Kontrolleret : Hans Paarup Thomsen
Vedlagt :
Kopi til :

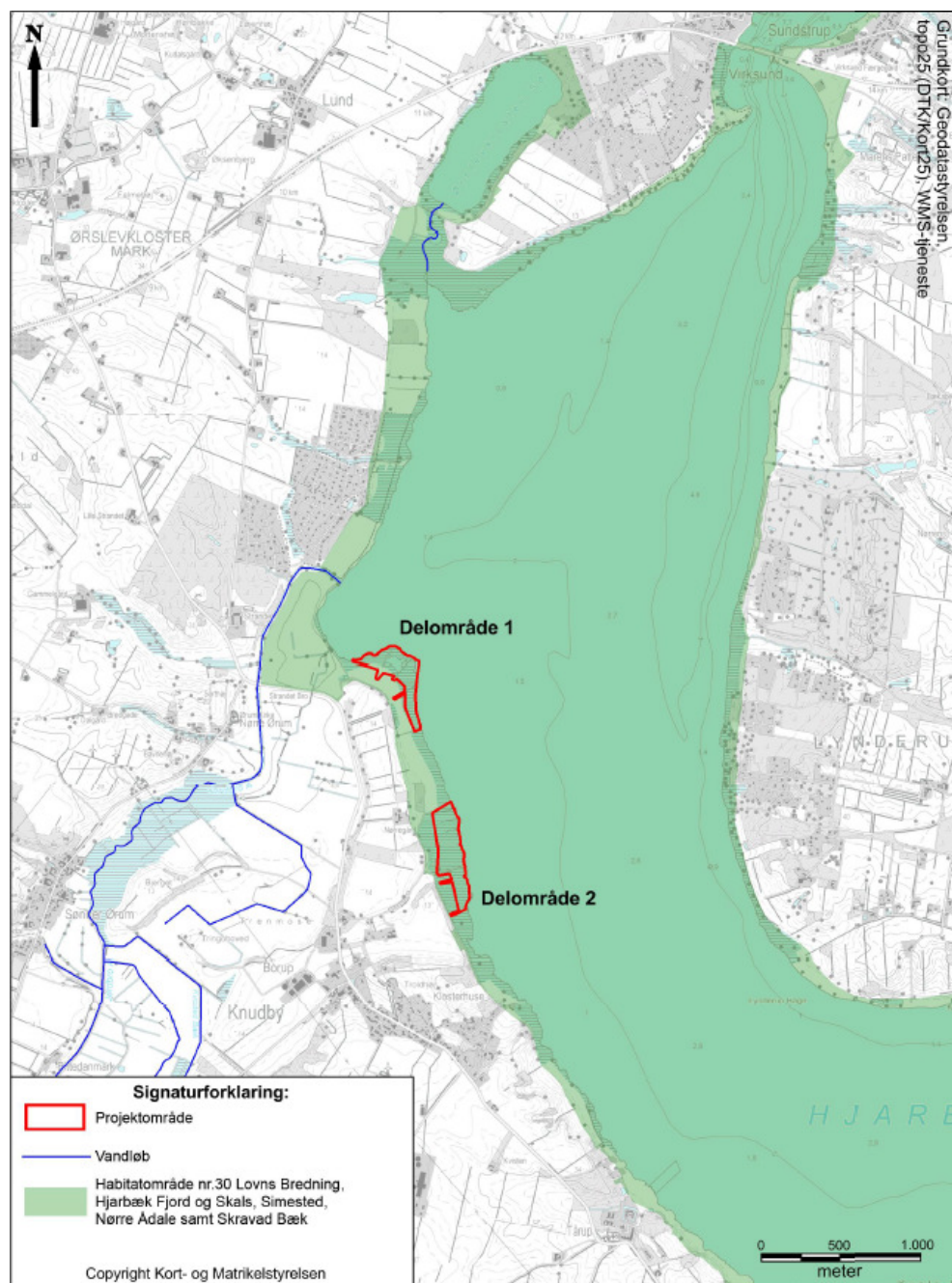
1 BAGGRUND

Danmark har i medfør af bl.a. habitatdirektivet forpligtet sig til at sikre opret­holdelse af en god tilstand af de grundvandsafhængige terrestriske økosy­stemer.

I forbindelse med udmøntning af tiltag til forbedret naturtilstand i de udpe­gede habitatområder og de tilknyttede naturtyper, er der jævnfør Bek. 175 af 28/2/2012 mulighed for tilskud til forundersøgelser i udpegede detailområder i habitatområderne for så vidt angår genskabelse af naturlige vandstandsfor­hold. Dette gælder typisk for rigkær (7130), tidvist våde enge (6410) og strandenge (1330), men også for f.eks. kildevæld (7220).

Viborg Kommune har i den forbindelse i samarbejde med Grontmij A/S søgt midler til at foretage forundersøgelser vedrørende naturlige vandstandsfor­hold på en række arealer langs med Hjarbæk Fjord i Natura 2000-område nr. 30 Lovns Bredning, Hjarbæk Fjord og Skals, Simested, Nørre Ådale samt Skravad Bæk.

I figur 1 vises udbredelsen af Natura 2000-område nr. 30 Lovns Bredning, Hjarbæk Fjord og Skals, Simested, Nørre Ådale samt Skravad Bæk med pro­jektområdet for forundersøgelsen.



Figur 1 Projektområdets udbredelse inden for Natura 2000-området.

Resultatet af forundersøgelsen er sammenfattet i en rapport, hvor en række tiltag foreslås til at forbedre de hydrologiske forhold i projektområderne. Disse tiltag er blevet præsenteret for lodsejere, og dette bilag beskriver, hvordan lodsejere forholder sig til de tiltag, som foreslås på de respektive arealer.

2 BESKRIVELSE AF PROJEKTOMRÅDET

Projektområdet ligger ved Hjarbæk Fjord langs et morænelandskab fra sidste istid og tunneldalen langs Jordbro Å. Strandengene ligger på en tørvesokkel på det hævede forland mellem fjorden og stenalderhavets kystlinje, der i dag ses som en 2-4 meter høj skrænt vest for projektafgrænsningen.

Hjarbæk Fjord er adskilt fra den øvrige del af Limfjorden med en 300 meter lang dæmning og sluse mellem de tidligere færgebyer Sundstrup og Virksund. Før 1991 fungerede slusen som afvandingsssluse for fjorden og de fire vandløbssystemer, der løber til Hjarbæk Fjord. Nu står slusen åben bortset fra tidspunkter, hvor vandstanden i Lovns Bredning stiger til mere end 40 cm over normal vandstand. Selve slusens åbning udgør kun få procent af det naturlige sunds dimensioner, og der vil alene af den grund være meget unaturlig udveksling af vand imellem de to sider af dæmningen.

Strandengsarealerne påvirkes af fjordvandet udefra, men hvor der er grøfter, forhindres den potentielle dynamik med dannelse af losystemer og erosionshuller. Vandets opholdstid på strandengen ved oversvømmelse forkortes, når der er grøfter fra baglandet ud til fjorden.

Endeligt er naturtyperne påvirket af forskelle i driftsformer og driftshistorie.

Projektområdet er delt i 2 områder:

- Delområde 1
- Delområde 2

3 LODSEJERINTERESSER

Projektet om forbedring af de hydrologiske forhold og dets konsekvenser for de enkelte arealer er drøftet med de respektive lodsejere enkeltvis.

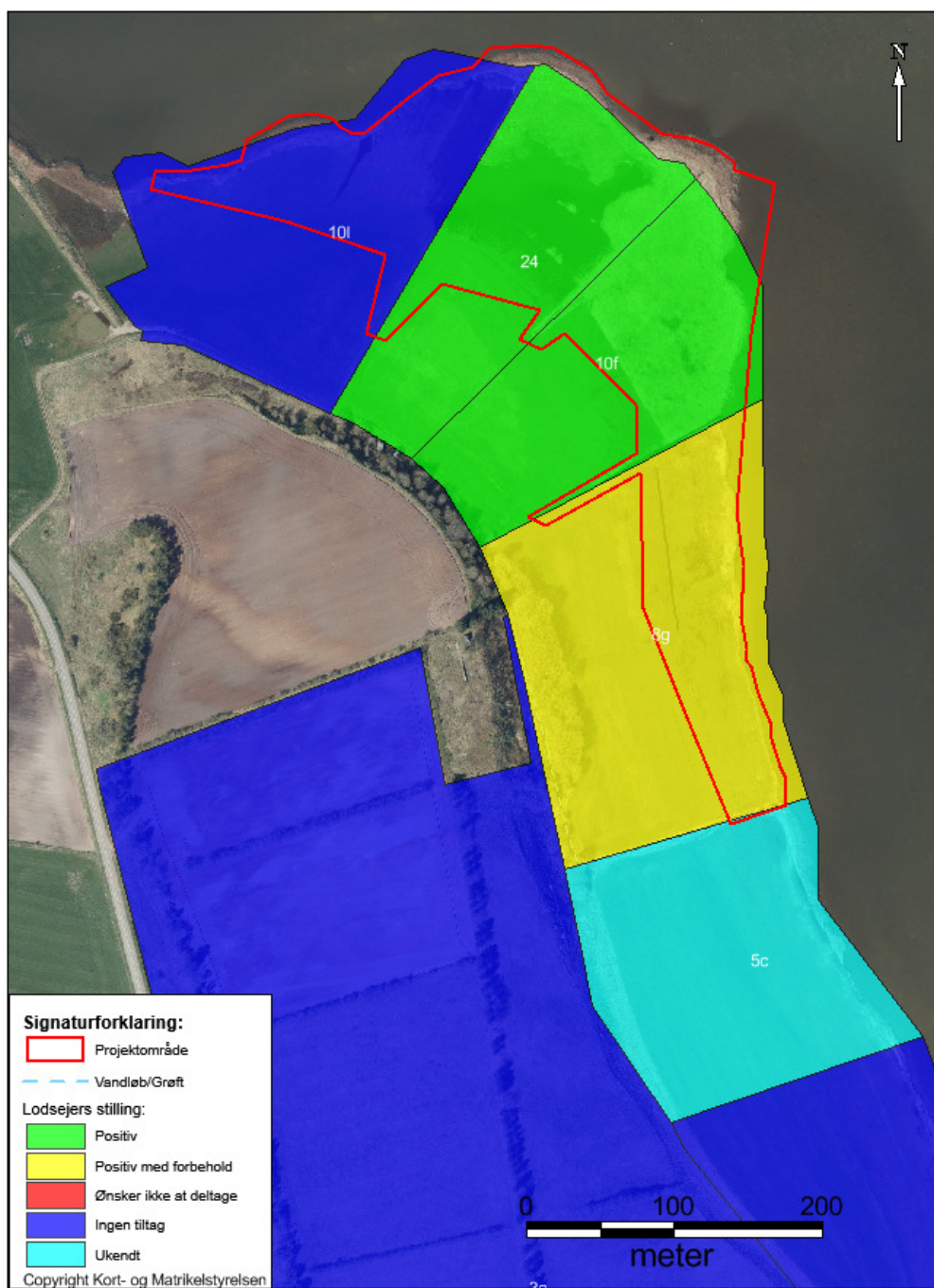
Generelt var der overvejende positiv interesse for projektet, dog med undtagelse af en enkelt lodsejer i delområde 2. De fleste er dog enige om, at den største påvirkning på arealerne er afhængig af slusepraksis, hvor vandstanden siden åbning af slusen er hævet.

Lodsejerens tilkendegivelser gennemgås pr. delområde nedenfor.

4 DELOMRÅDE 1

I delområde 1 var alle lodsejere, i et eller andet omfang, for de beskrevne projekttiltag. Lodsejer på matrikel nr. 24 og 10f er positiv, men vil gerne være sikker på at det øvre areal, som er forpagtet til naboen stadig kan dyrkes/græsses som det sker i dag. Samme gør sig gældende for lodsejer matrikel nr. 8g, som også er positiv, men vil sikre at der stadig kan slås hø på de øvre arealer.

Det har ikke været muligt at kontakte lodsejer på matrikel nr. 5c eftersom ejer er ukendt, da matriklen indgår i en jordfordeling, som er sket i forbindelse med et vådområdeprojekt ved udløbet af Jordbro Å:
<http://naturstyrelsen.dk/annonceringer/alle-annonceringer/2014/jul/jordbro-%C3%A5/>



Figur 2 Oversigt over delområde 1 med lodsejerens umiddelbare indstilling til projektet.

5

DELOMRÅDE 2:

Delområde 2 har én Lodsejer, matrikel nr. 1a, som er direkte imod tiltag. Det drejer sig om en grøft, der i sin tid blev brugt til at hente vand fra fjorden til vanding, fra tiden før den ændrede slusepraksis. Lodsejer bruger ikke selv arealet til noget, der ligger hen som strandrørsump. Han ønsker ikke at lukke grøften for ikke at genere hans nabo, som dyrker arealet nord for matriklen.

Lodsejer (matrikel nr. 5k, 13f) er positiv med forbehold. Arealet ned til fjorden pudses af en gang om året med en brakpudser, så der sikres tilskud til slåning. Lodsejer vil gerne deltage under forudsætning af at han fortsat kan køre slæt på arealet og dermed modtage støtte.

En lodsejer (matrikel nr. 14a) er positiv uden forbehold, da arealet kun benyttes til rekreative formål.

Det har ikke været muligt at komme i kontakt med lodsejer (matrikel nr. 1g), trods gentagne forsøg.



Figur 3 Oversigt over delområde 2 med lodsejers umiddelbare indstilling til projektet.