

Bilag 5

Teknisk notat

Naturlig hydrologi ved Karup Å og Resen Bæk Ejendomsmæssig forundersøgelse

23. juli 2015
Vores reference: 31.1014.03

Udarbejdet : Claus Lunde Pedersen

Kontrolleret : Nicholas John Bell

Vedlagt :

Kopi til :

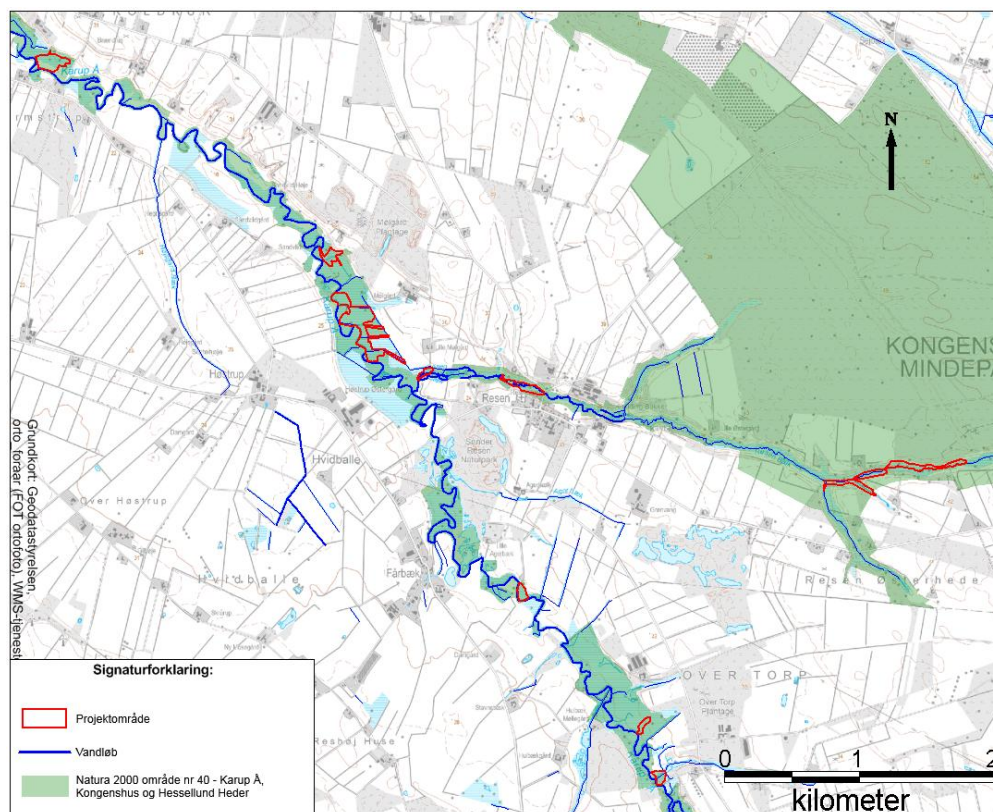
1 BAGGRUND

Danmark har i medfør af bl.a. habitatdirektivet forpligtet sig til at sikre oprettholdelse af en god tilstand af de grundvandsafhængige terrestriske økosystemer.

I forbindelse med udmøntning af tiltag til forbedret naturtilstand i de udpegede habitatområder og de tilknyttede naturtyper, er der jævnfør Bek. 175 af 28/2/2012 mulighed for tilskud til forundersøgelser i udpegede detailområder i habitatområderne for så vidt angår genskabelse af naturlige vandstandsforhold. Dette gælder typisk for rigkær (7130), tidvist våde enge (6410) og strandenge (1330), men også for f.eks. kildevæld (7220).

Viborg Kommune har i den forbindelse i samarbejde med Grontmij A/S søgt midler til at foretage forundersøgelser vedrørende naturlige vandstandsforhold på en række arealer langs med Hjarbæk Fjord i Natura 2000-område nr. 40 Karup Å, Kongenshus og Hessellund Heder.

I figur 1 vises projektområdet for forundersøgelsen med udbredelsen af Natura 2000-område nr. 40 Karup Å, Kongenshus og Hessellund Heder.



Figur 1 Projektområdets udbredelse inden for Natura 2000-området.

Resultatet af forundersøgelsen er sammenfattet i en rapport, hvor en række tiltag foreslås til at forbedre de hydrologiske forhold i projektområderne. Disse tiltag er blevet præsenteret for lodsejere, og dette bilag beskriver, hvordan lodsejere forholder sig til de tiltag, som foreslås på de respektive arealer.

2 BESKRIVELSE AF PROJEKTOMRÅDET

Projektområdet er inddelt i en række områder, der ligger på østsiden af Karup Å og omkring Resen Bæk. Projektområdet er inddelt i 11 delområder, hvoraf der er tiltag i følgende områder:

- Delområde 1
- Delområde 2
- Delområde 3
- Delområde 11

3 LODSEJERINTERESSER

Projektet om forbedring af de hydrologiske forhold og dets konsekvenser for de enkelte arealer er drøftet med de respektive lodsejere enkeltvis.

Generelt var der overvejende positiv interesse for projektet, dog med undtagelse af en enkelt lodsejer i delområde 11. Visse havde dog forbehold, da de gerne vil have vished om, at arealerne fortsat kan afgræsses eller køres slæt.

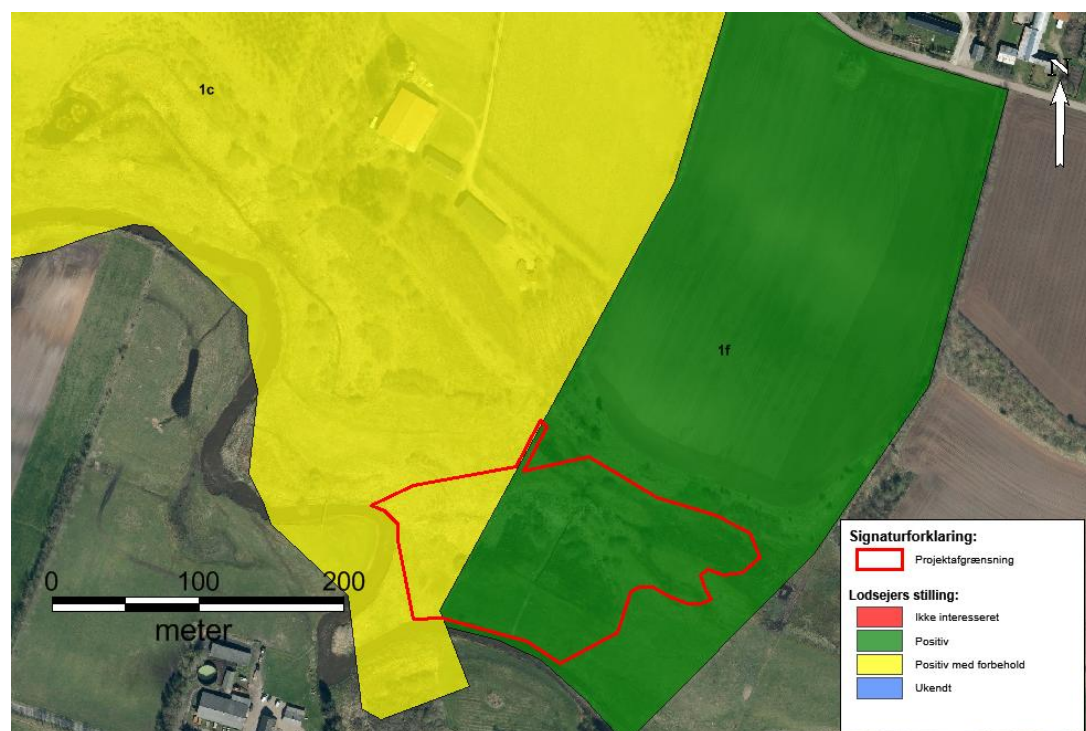
Lodsejerenes tilkendegivelser gennemgås pr. delområde nedenfor.

4

DELOMRÅDE 1

I delområde 1 der to lodsejere, hvoraf lodsejer på matrikel nr. 1c var positiv med forbehold. Lodsejer ønsker at tiltag skal harmonere med ønsket anvendelse af arealet.

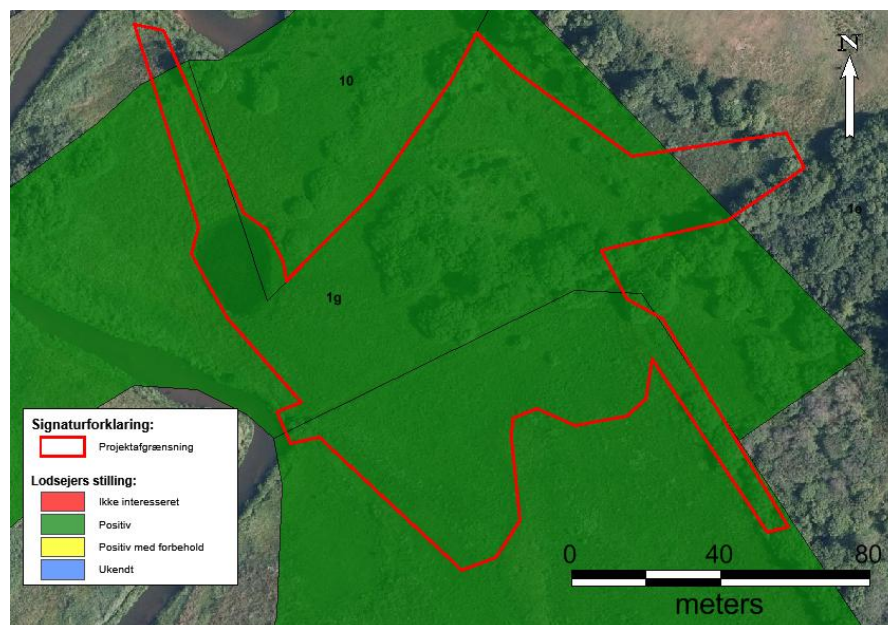
Lodsejer på matrikel nr. 1f er positiv over for tiltag. Han har tidligere eftersøgt gamle dræn for at kunne rense dem op. Dette var for at arealet lettere kunne slås. Men sidenhen er støtteordning til slåning ændret, så det ikke er nødvendigt at slå de vådeste områder. Lodsejer er dog også interesseret i etablering af en sø på det fugtige område, hvorfor lukning af grøft måske kunne være til gavn. Her vil lodsejer yderligere gerne "oprense" noget af det materiale der findes i de vældpåvirkede områder.



Figur 2 Oversigt over delområde 1 med lodsejerenes umiddelbare indstilling til projektet. Gul matrikel markerer at lodsejer er positiv med forbehold over for tiltag, mens grøn markerer at lodsejers stilling er positiv,

5 DELOMRÅDE 2

Delområde 2 har to lodsejere, hvor begge er positive, forudsat, at de øvre arealer fortsat kan afvandes. Lodsejer foreslår derfor, at grøften rørlægges i stedet for at den lukkes.

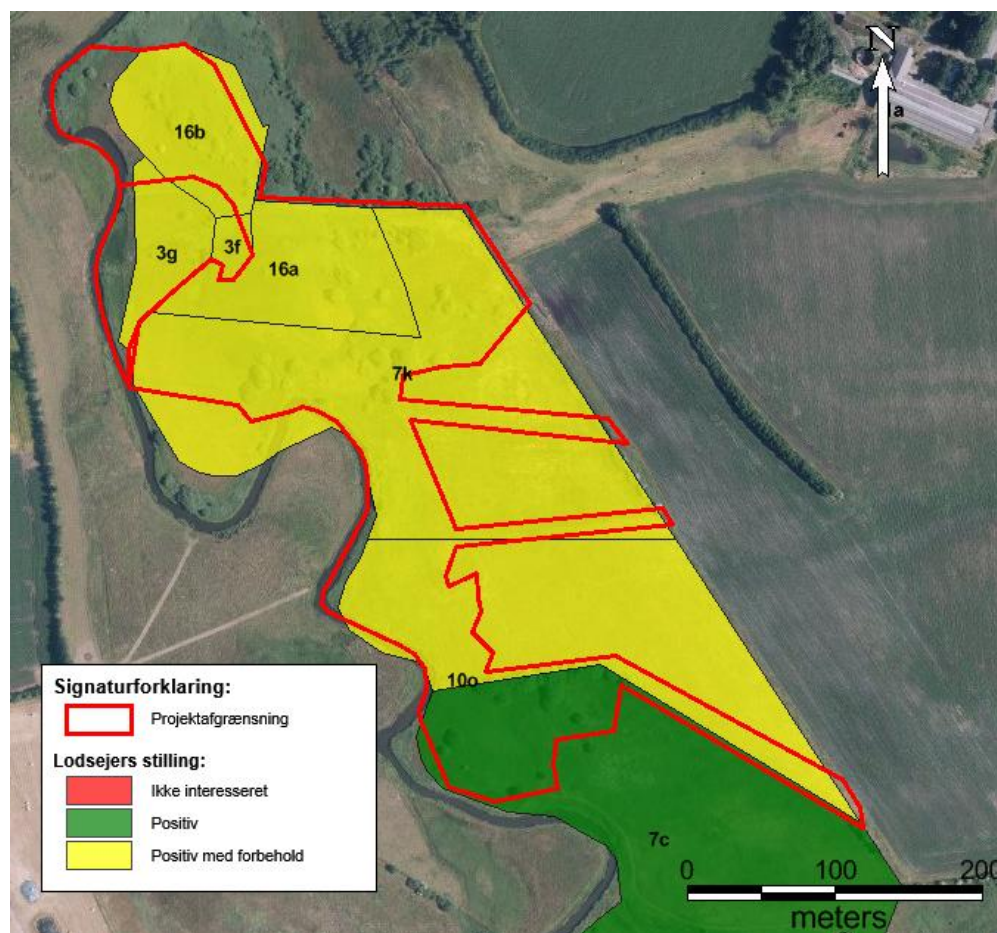


Figur 3 Oversigt over delområde 2 med lodsejers umiddelbare indstilling til projektet. Grønne matrikler markerer at lodsejer er positiv over for de præsenterede tiltag.

6 DELOMRÅDE 3

I delområde 3 der tre lodsejere, hvoraf lodsejer på matrikel nr. (3g, 3f, 16a, 16a og 7k) var positiv med forbehold. Det samme er lodsejer på matrikel 10o. Begge lodsejere har kvier til at afgrænse arealet og begge lodsejere er forbeholden over for tiltag, da de vil være sikker på at arealet fortsat kan afgræsses og ikke bliver for vådt. Dette gælder både at dyrene fortsat afgræsser arealet og at NaturErhverv ikke tager arealet ud i af eksisterende støtteordning, hvis de mener at arealet er for vådt til at det kan afgræsses.

Lodsejer på matrikel nr. 7c er positiv over for tiltag. Arealet ligger hen under 20-årig brak, med slæt/slåning med års mellemrum. Grøften i skel er tør, så lodsejer vurderer at lukning af grøften ikke har den store effekt.

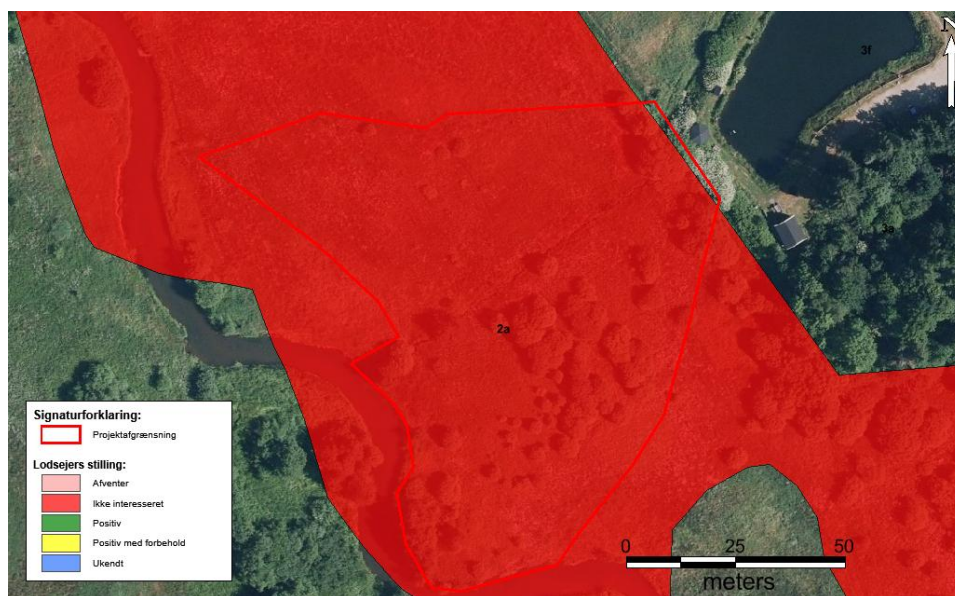


Figur 4 Oversigt over delområde 3 med lodsejerens umiddelbare indstilling til projektet. Gule matrikler markerer at lodsejer er positiv med forbehold, mens grøn markerer at lodsejers stilling er positiv. Det skal bemærkes, at matrikler 3f og 3g ligger i Herning Kommune, men da lodsejer er samme som 16a og 16b, så er matriklerne også medtaget her.

7

DELOMRÅDE 11

I delområde 11 der én lodsejer, som ikke ønsker at deltage. Lodsejer synes det er en god ide og har ingen konkrete planer for det pågældende areal, men frygter at tiltag vil påvirke afvanding af de ovenliggende dyrkede arealer, hvis de eventuelle dræn i projektområdet kan være forbundet med drænsystemer på de ovenliggende dyrkede arealer.



Figur 5 Oversigt over delområde 11 med lodsejerens umiddelbare indstilling til projektet. Rødt markerer at lodsejer ikke ønsker at deltage.