

Miljøvurdering af Forslag til Kommuneplan 2017 – 2029

Indhold

Indledning

Lovgrundlag

Historik

Planmæssige ændringer

Forholdet til anden planlægning

Afgrænsning af miljøvurdering

Metode

Screening

Scoping

Ikke teknisk resumé

Miljøvurdering af potentielle vådområder

Planlægningsmæssige ændringer

Miljømål

Miljøstatus

0-alternativ

Dyre- og planteliv samt biologisk mangfoldighed

Naturbeskyttelsesinteresser

Jordforurening

Grundvand

Landskab

Kulturarv og arkæologi

Trafik

Afværgeforanstaltninger og overvågningsprogram

Miljøvurdering af ændring fra B1 områder til B4 områder

Planlægningsmæssige ændringer

Miljømål

Miljøstatus

0-alternativ

Klimatilpasning og spildevand

Afværgeforanstaltninger og overvågningsprogram

Indledning

Lovgrundlag.

Kommuneplanen er omfattet af "Lov om Miljøvurdering af planer og programmer", og der skal derfor udarbejdes en miljørapport, som indeholder en miljøvurdering af de ændringer af planen, som vurderes at kunne få en væsentlig indvirkning på miljøet.

Historik

Den gældende Kommuneplan 2013 – 2025 blev vedtaget i maj 2013. Byrådet har efterfølgende vedtaget en række tillæg til kommuneplanen. Fokusområderne i kommuneplanrevisionen blev fastlagt i Byrådets Udviklingsstrategi 2015, der indeholder planstrategien for kommuneplanlægningen. Heraf fremgår, at kommuneplanrevisionen primært består af en justering og rettelser samt evt. indarbejdelse af indkomne forslag og ideer. Øvrige temaer indarbejdes i kommuneplanen via udarbejdelse af tema kommuneplantillæg.

I maj 2016 indkaldte Byrådet ideer og forslag forud for udarbejdelse af Forslag til Kommuneplan 2017 –

2029. Den 26. oktober 2016 behandlede Byrådet alle indkomne ideer og forslag til den nye kommuneplan.

Afgrænsning af miljøvurdering

Metode

I henhold til vejledningen om miljøvurdering af planer og programmer er der først udarbejdet en screening af alle ændringer, der kort undersøger, om den enkelte ændring medfører en væsentlig indvirkning på miljøet, og om der derfor er pligt til at udarbejde en miljøvurdering.

Miljøvurderingen er sket på et overordnet niveau, svarende til planforslaget. Ved eventuel efterfølgende og mere detaljeret planlægning for et konkret projekt skal projektets udformning, placering og eventuelle afværgeforanstaltninger vurderes nærmere.

Screening

Alle forslag til ændringer er screenet i forhold til en række miljøparametre, som natur, miljø, infrastruktur, landskab, drikkevand mv.

På baggrund af screeningen har kommunen vurderet, at der skal gennemføres en miljøvurdering for 9 nye forslag til potentielle vådområder samt for forslaget om ændring af 12 rammeområders anvendelsesbestemmelser fra B1 områder (åben-lav boliger) til B4 områder (åben-lav og tæt-lav boliger). Planforslagets øvrige ændringer er i form af justeringer, som vurderes ikke at få en væsentlig miljømæssig påvirkning.

Scoping

Kommunen har gennemført en scoping til fastlæggelse af de forhold, som skal behandles i miljøvurderingen. Berørte myndigheder, hvis områder kan være berørt af planforslaget, har ved en høring i august/september 2016 fået mulighed for at foreslå emner eller bidrage med oplysninger, der kan indgå i miljøvurderingen.

Der er modtaget bemærkninger fra Vejdirektoratet og Forsvarsministeriets Ejendomsstyrelse. Vejdirektoratet bemærker, at der er sammenfald mellem potentielle vådområder og vejplanlinjen for forlægning af rute 26 Århus – Hanstholm. Forsvarsministeriets Ejendomsstyrelse bemærker, at de potentielle vådområder er beliggende uden for risikozonen for Flyvestation Karup.

På baggrund af scoping og høring har kommunen fastlagt, at følgende forhold skal behandles:

Forhold der skal behandles for nye potentielle vådområder:

- 0-alternativ
- Dyre- og planteliv samt biologisk mangfoldighed
- Naturbeskyttelsesinteresser
- Jordforurening
- Grundvand
- Landskab
- Kulturarv og arkæologi
- Trafik
- Afværgeforanstaltninger og overvågningsprogram

Forhold der skal behandles for ændring fra B1 områder til B4 områder:

- 0-alternativ
- Klimatilpasning og spildevand
- Afværgeforanstaltninger og overvågningsprogram

Ikke teknisk resume

Kommunen har gennemført en forundersøgelse (screening) for at afgøre, om Forslag til Kommuneplan 2017 - 2029 kan få væsentlig indvirkning på miljøet. Der er alene sket en screening af de ændringer, der er foreslået i forhold til den gældende kommuneplan.

Screeningen har vist, at realiseringen af kommuneplanen eventuelt kan medføre en væsentlig indvirkning på miljøet ved et forslag om udpegning af 9 nye potentielle vådområder og et forslag om ændring af anvendelsen af 12 rammeområder til boliger. Kommunen har derfor afgjort, at planforslaget skal miljøvurderes for så vidt angår disse to forslag.

Miljørapporten indeholder en vurdering af, hvordan forslaget om udpegning af nye potentielle vådområder vil kunne påvirke natur, jordforurening, grundvand, landskab, kulturarv, arkæologi og trafik. Påvirkningen vil afhænge af det konkrete vådområdes endelige udformning. Det vurderes, at de konkrete vådområdeprojekter skal vurderes nærmere ved den videre planlægning, hvor der også skal tages stilling til, hvordan man eventuelt kan begrænse påvirkningen. Det vurderes overordnet set, at de nye potentielle vådområder kan udpeges i kommuneplanen, da det forventes, at der kan findes afværgeforanstaltninger, som muliggør etablering af vådområderne uden væsentlige påvirkninger af miljøet.

Fem af de nye potentielle vådområder er udpeget helt eller delvist i internationale naturbeskyttelsesområder. Der må som udgangspunkt ikke ske en negativ påvirkning af disse områder. Derfor skal

der laves en såkaldt Natura 2000-konsekvensvurdering i forbindelse med planlægningen af vådområder i disse fem vådområder.

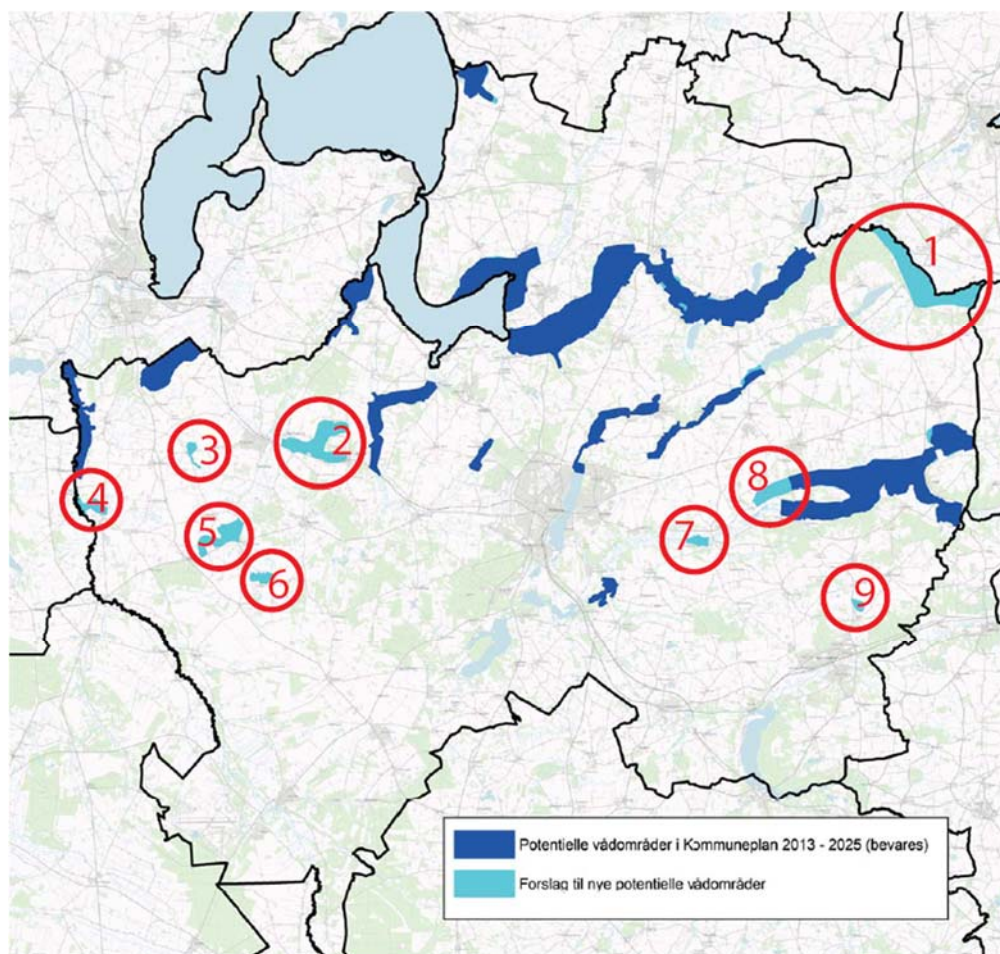
Miljørapporten indeholder en vurdering af, om forslaget til ændring af rammeområdernes anvendelse i 12 af kommuneplanens rammeområder fra åben-lav boliger til både åben-lav og tæt-lav boliger vil øge oversvømmelsesrisikoen ved skybrud og kraftig regn i udpegede risikoområder. Konklusionen er, at ændringen ikke er væsentlig i forhold til øget oversvømmelsesrisiko i de konkrete risikoområder.

Miljørapporten konkluderer samlet set, at forslaget til Kommuneplan 2017 – 2029 på nuværende detaljeringsniveau ikke vil påvirke miljøet væsentligt. Ved eventuel efterfølgende og mere detaljeret planlægning for et konkret vådområdeprojekt skal projektets udformning, placering og eventuelle afværgeforanstaltninger vurderes nærmere. Der fastlægges derfor ikke afværgeforanstaltninger eller overvågningsprogram i miljørapporten.

Miljøvurdering af nye potentielle vådområder

Planlægningsmæssige ændringer

Forslag til Kommuneplan 2017 – 2029 indeholder et forslag til udvidelser af potentielle vådområder og forslag til 9 nye potentielle vådområder (områder farvet turkis på kortet nedenfor). Dette afsnit indeholder en miljøvurdering af forslaget.



De 9 nye potentielle vådområder i Kommuneplan 2017 ligger ved:

1. Sdr Onsild (samarbejde med Mariagerfjord Kommune)
2. Topen den af Rævind Bæk mellem Stoholm og Sparkær
3. Iglsø
4. Trevad Møllebæk
5. Daugbjerg
6. Søgård Sø
7. Vigstrup Enge ved Vejrumbro
8. Velds Møllebæk
9. Hjermind Sø

Miljømål

Viborg Kommune ønsker med udpegning af potentielle vådområder at give mulighed for flere vådområder, idet det er en forudsætning for etablering af vådområder, at området er udlagt som potentielle vådområder i kommuneplanen. Formålet med vådområder er at reducere udvaskningen af kvælstof og fosfor til sårbare fjorde, kyster og søer, da store mængder af næringsstofferne skaber iltsvind og skader vandmiljø, dyr og planter.

Indsatsen vedr. reduktion af næringsstofftilførsel til vandområderne ved etablering af vådområder er jf. aftale mellem KL og Miljøministeriet igangsat som en udmøntning af Grøn Vækst aftalen fra 2009.

Reduktionskravene er efterfølgende implementeret i de første statslige vandplaner (vandplan 1). I den gældende vandområdeplan 2015-2021 (vandplan 2) er indsatsen for reduktion af kvælstoftilførslen alene udmøntet på rammeniveau. Viborg Kommune er en del af de to hovedvandoplande for Limfjorden og Randers Fjord. For etablering af vådområder er reduktionen sat til 361 ton N/år for Limfjorden og til 111 ton N/år for Randers Fjord.

Den kommunevise prioritering og fordeling af vådområdeindsatsen foregår på hovedvandoplandsniveau. For hvert hovedvandopland udarbejder en Vandoplandsstyregruppe en kvælstof-vandoplandsplan, som er et projektkatalog over planlagte eller påtænkte vådområdeprojekter, der bidrager med kvælstofreduktion i hovedvandoplandet. Kvælstof-vandoplandsplanen opdateres løbende og er vigtig i styringen af vådområdeindsatsen.

Miljøstatus

Der er igangsat en lange række projekter i de to hovedvandoplande, som Viborg Kommune er en del af. For vådområdeprojekter i Viborg Kommune er status følgende:

- Nørremølle Enge – afsluttet
- Fiskbæk Å – under realisering
- Fly Enge - projektet stillet i bero
- Gørup Enge – under realisering
- Hjermind Sø – under realisering
- Iglsø – projektet stillet i bero
- Rind Enge – under realisering
- Søgård Sø – projektet stillet i bero

Det ser umiddelbart positivt ud med hensyn til at nå de stillede reduktionskrav.

0-alternativet

0-alternativet betyder, at der ikke bliver mulighed for at planlægge for de nye vådområder, og at udvaskningen af næringsstoffer dermed ikke kan reduceres ved hjælp af vådområder men må reduceres på anden vis.

Dyre- og planteliv samt biologisk mangfoldighed

Det vurderes, at vådområdeprojekterne vil kunne påvirke særlige arter såsom padder, flagermus, planter mv. Forholdet skal vurderes nærmere ved den videre planlægning for vådområder herunder ved VVM-screening. Det bør i den sammenhæng undersøges nærmere hvilke arter, der er i områderne, og om det vil få indflydelse på arterne. Der skal særligt være opmærksomhed på bilag II-arter, bilag IV-arter og rødlistede arter.

Naturbeskyttelsesinteresser

Det vurderes, at vådområdeprojekterne vil ændre naturtilstanden i alle ni områder. Forholdet skal vurderes nærmere ved den videre planlægning for vådområder herunder ved VVM-screening. Det bør i den sammenhæng undersøges nærmere hvilken konsekvens hydrologiske og næringsmæssige forhold mv. vil have på områdernes beskyttede moser, enge, overdrev, søer, diger og vandløb, og om den samlede positive effekt af vådområdeprojektet vil overstige eventuelle negative påvirkninger af eksisterende naturområder.

Fem af vådområderne er udpeget helt eller delvist i Natura 2000-områder. Det drejer sig om vådområde 1. Sdr. Onsild, 4. Trevad Møllebæk, 5. Daugbjerg, 7. Vigstrup Enge og 8. Velds Møllebæk. I disse områder kan bevaringsstatus for udpegningsgrundlag som rigkær, næringsrige søer, kildevæld, skovbevokset tørvemose, hængesæk mv. potentielt påvirkes negativt. Der må som udgangspunkt ikke ske en negativ påvirkning af udpegningsgrundlag, og det skal kunne udelukkes, for at et projekt kan gennemføres i disse områder. Derfor skal der laves en Natura 2000-konsekvensvurdering i forbindelse med planlægningen af vådområder i disse fem vådområder.

Jordforurening

I 6 af de 9 potentielle vådområder er der registreret V1-kortlagte ejendomme med potentiel jordforurening. Forholdet skal vurderes nærmere ved den videre planlægning for vådområder herunder VVM-screening, og skal der foretages undersøgelse og konsekvensvurdering i dialog med Region Midtjylland.

Det vurderes, at arealudlægget kan medføre miljømæssige påvirkninger i form af forureningsspredning. Det vurderes, at afklaring skal ske ved, at der foretages en nærmere vurdering i forbindelse med en videre planlægning, herunder af afværgeforanstaltninger.

Grundvand

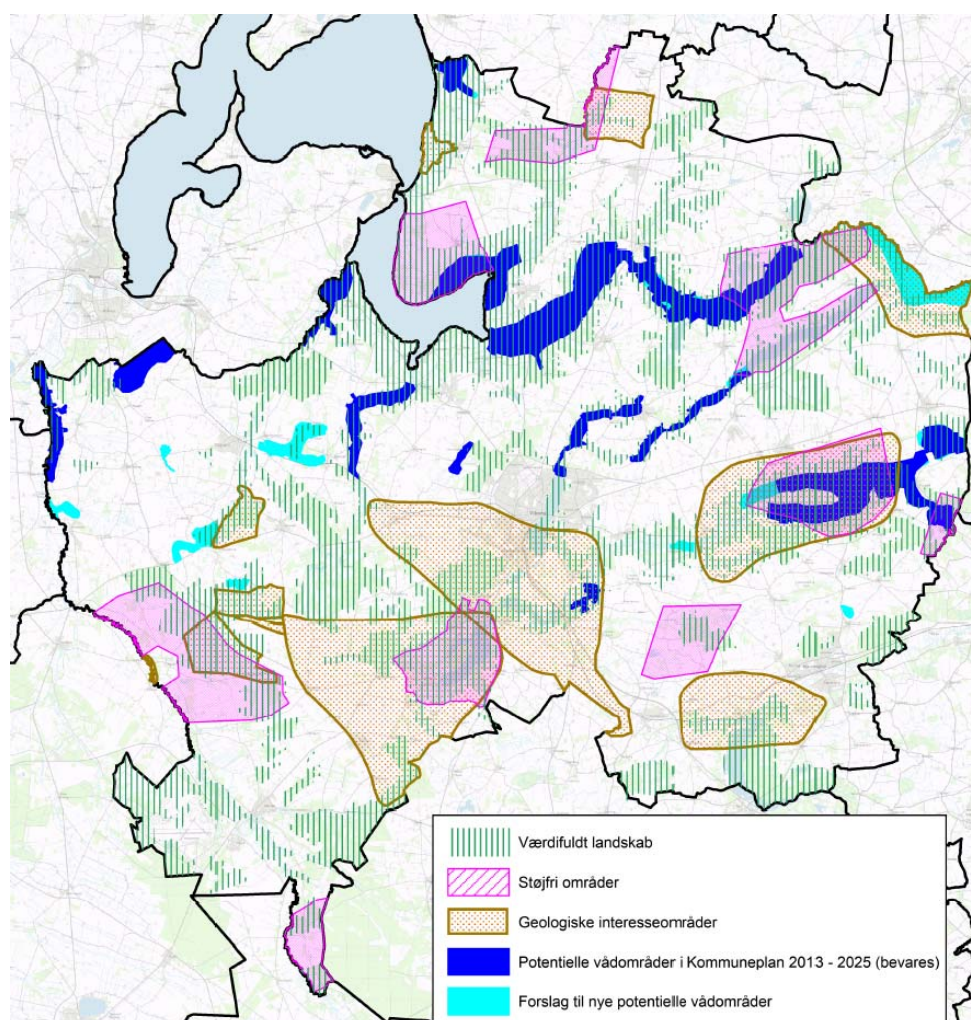
Der er 3 områder med almene vandforsyninger, hvor der er et sammenfald imellem forslag til nye vådområder og grundvands- og drikkevandsinteresser.

Ved Sparkær Vandværk og Iglsø Vandværk er udpeget nye potentielle vådområder inden for 300-meter beskyttelseszonen til vandværkernes borer. Området mod nordøst for Iglsø kildeplads er i indsatsplanen for Skive-Stoholm udlagt som et muligt fremtidigt kildepladsområde. Indvindingsoplandet til Gammelstrup Vandværk vil ligge delvist indenfor det udpegede potentielle vådområde.

Etablering af vådområder kan medføre en påvirkning på grundvandet. Påvirkningen vil afhænge af det konkrete vådområdeprojekt, og det vurderes, at en afklaring skal ske ved, at der foretages en nærmere vurdering i forbindelse med en videre planlægning, herunder ved VVM-screening, hvor der også skal tages stilling til konkrete afværgeforanstaltninger.

Landskab

Dele af de potentielle vådområder er udpeget som værdifuldt landskab, geologiske interesseområder og støjfri områder. Afhængigt af et vådområdes konkrete forandringer i det bestående landskab kan det have en væsentlig påvirkning på landskabets karakter og indhold af landskabelige elementer og værdier herunder beplantning, rekreative forbindelser, diger og markstruktur. Det er ikke nødvendigvis i en negativ retning. Forholdet skal dog vurderes nærmere ved den videre planlægning for vådområder herunder ved VVM-screening, hvor der også skal tages stilling til konkrete afværgeforanstaltninger.



Kulturarv og arkæologi

Dele af de potentielle vådområder er udpeget som værdifuldt kulturmiljø herunder kulturmiljøet omkring Daugbjerg og Mønsted kalkgruber, kulturmiljøet omkring Viskum Kirke samt kulturmiljøet omkring Gammelstrup. Der er desuden gravhøje og diger visse steder i de potentielle vådområder.

Afhængigt af et vådområdes konkrete forandringer i områderne kan det have en væsentlig påvirkning på kulturmiljø, gravhøje, diger og andre fortidsminder. Forholdet skal vurderes nærmere ved den videre planlægning for vådområder herunder ved VVM-screening, hvor der også skal tages stilling til konkrete afværgeforanstaltninger.

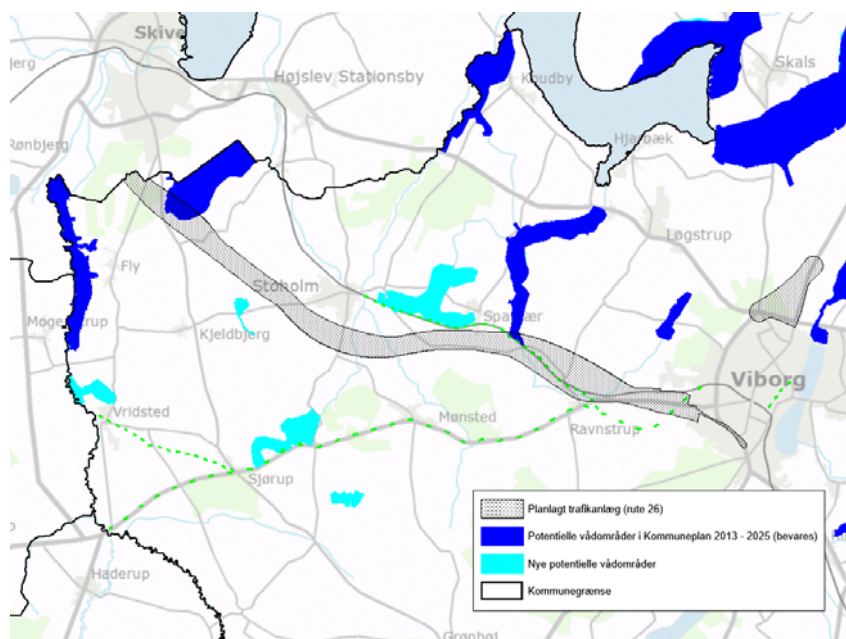
Generelt sikrer våde omgivelser gode bevaringsforhold for fortidsminder, dog kan det være problematisk, hvis fortidsminder ligger i en bredzone som skiftevis er tør og våd.

Det er i tilfælde af anlægsarbejde, der f.eks. medfører gravning af nye slyng eller udvidelse af søer, at der er størst risiko for at støde på og ødelægge væsentlige fortidsminder. På tørt land gælder det, at der ved jordarbejde i uforstyrrede områder er risiko for forekomst af væsentlige fortidsminder.

For at afklare, om der faktisk er væsentlige fortidsminder i området, er det nødvendigt at foretage en arkæologisk forundersøgelse (prøvegravning). Hvis der ved en forundersøgelse findes spor efter væsentlige fortidsminder vil museet indstille, at disse enten friholdes for anlægsarbejde (ved at anlægsarbejdet flyttes væk fra området, hvor der er væsentlige fortidsminder), eller at fortidsminderne undersøges. En juridisk bindende udtalelse i henhold til museumslovens § 25 kan derfor kun fremsendes såfremt museet får mulighed for at foretage en forundersøgelse af det berørte areal. Hvis der under et anlægsarbejde bliver påtruffet spor efter væsentlige fortidsminder, er det i henhold til museumslovens § 27 stk. 2 pligtigt at standse anlægsarbejdet i det omfang det berører fortidsminderne. Fundet skal straks anmeldes til museet.

Trafik

De nye udpegninger af potentielle vådområder i Kommuneplan 2017 – 2029 er ikke sammenfaldende med vejplanlinjen for forlægning af rute 26 Århus – Hanstholm. Det vurderes derfor, at ændringerne ikke giver anledning til en væsentlig påvirkning af planerne for rute 26.



Afværgeforanstaltninger og overvågningsprogram

Det vurderes, at der på nuværende detaljeringsniveau ikke kan fastlægges afværgeforanstaltninger eller formuleres et overvågningsprogram.

Vurdering

Det vurderes, at forslaget til nye og udvidede potentielle vådområder kan udpeges i kommuneplanen, idet der ved den videre planlægning for de konkrete vådområder kan findes afværgeforanstaltninger, som muliggør de nye vådområder uden væsentlige påvirkninger af miljøet. Det vurderes dog, at de konkrete vådområdeprojekter skal vurderes nærmere ved den videre planlægning, hvor der også skal tages stilling til, hvordan man eventuelt kan begrænse en eventuel påvirkning. Der skal i den forbindelse laves en Natura 2000-konsekvensvurdering af de potentielle vådområder, der er omfattet af Natura2000 områder.

Miljøvurdering af ændring fra B1 områder til B4 områder

Planlægningsmæssige ændringer

Forslag til Kommuneplan 2017 – 2029 indeholder et forslag til ændring af anvendelsesbestemmelserne for 12 af kommuneplanens eksisterende B1 rammeområder (åben-lav boliger) til B4 rammeområder (åben-lav og tæt-lav boliger). Dette afsnit indeholder en miljøvurdering af forslaget.

Miljømål

Viborg Kommune ønsker med ændringen er at give mulighed for tæt lav boliger i eksisterende udbyggede byområder. Tæt-lav boliger kan etableres ved fortætning i boligområderne, når kommuneplanens bestemmelser for bebyggelsesprocent og opholdsarealer kan overholdes.

Miljøstatus

Der har i den forgangne planperiode været flere ansøgninger om bebyggelse med rækkehuse ved fortætning af eksisterende boligområder til åben-lav boliger (B1 områder). Der er i hele kommunen 40 områder, som er udlagt som B1 områder.

0-alternativ

0-alternativet til en ændring af 12 B1 områder til B4 områder vil være, at områderne bevares som B1 områder, og at områderne vil bevare deres nuværende karakter og boligtyper. Det betyder, at der ikke kan skabes en mulighed for en variation i boligtyperne og en mulighed for fortætning i boligområderne.

Klimatilpasning og spildevand

Klimatilpasningsplanen indeholder en udpegning af risikoområder for oversvømmelse ved skybrud og kraftig regn i 3 af de områder, som foreslås ændret fra B1 områder til B4 områder. Det drejer sig om to områder i Løgstrup og en område i Sparkær.

Ændringen fra åben-lav boliger til både tæt-lav og åben lav boliger giver mulighed for fortætning af byområder og dermed en stigning i andelen af befæstede arealer. Det kan have konsekvenser i forhold til øget risiko ved skybrud og kraftig regn. Det vurderes dog, at ændringen ikke er væsentlig i forhold til øget oversvømmelsesrisiko i de konkrete risikoområder.

Afværgeforanstaltninger og overvågningsprogram

Det vurderes, at der på nuværende detaljeringsniveau ikke er behov for afværgeforanstaltninger. Konkrete ansøgninger om fortætning vil blive vurderet af kommunen ved ansøgninger om byggetilladelser. Her vil forholdet til klimatilpasningstiltag tillige blive vurderet.

Vurdering

Samlet set vurderes det, at ændringen af 12 rammeområder fra B1 områder til B4 områder ikke vil give anledning til en væsentlig påvirkning af miljøet herunder ikke at give anledning til en øget oversvømmelsesrisiko.