

Den Tværfaglige Model



Fra intention til realiseret praksis

Vi ønsker at skabe trivsel, læring og udvikling og give ALLE børn og unge i Viborg Kommune lys i øjnene!



VIBORG
KOMMUNE

Den Tværfaglige Model er stilladset for vores samarbejde, når vi i Børn & Unge i Viborg Kommune samarbejder på tværs af fagligheder omkring børn og unges trivsel, læring og udvikling. Stilladset udgør den nødvendige organisering og struktur for, at vi kan yde en tidlig og effektiv indsats.

Vores samarbejde i Den Tværfaglige Model er dynamisk. Vi vil derfor løbende arbejde med en konkret problemstilling på flere niveauer på samme tid afhængig af opgavens karakter og de aftaler, vi indgår med hinanden.

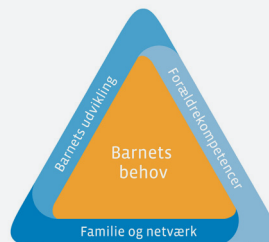
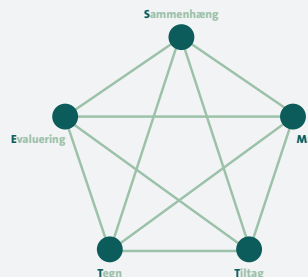
Vi koordinerer og indgår aftaler om handling på alle tre niveauer i modellen, mens det konkrete arbejde med indsatserne sker i de Lokale Praksisfællesskaber.

For at kunne realisere vores tværfaglige indsatser i praksis kræver det, at vi alle bidrager til koordinering på tværs. Vi har alle ansvar for koordinering i forhold til vores egen praksis og rolle, mens tovholderen er central i sikring af opfølgning og koordinering.

Vi er gensidigt afhængige af hinanden i opgaveløsningen, og vi skal altid kommunikere og handle med henblik på at integrere vores egen opgaveløsning i den store fælles opgaveløsning. Vi skal følge de formelle procedurer og systematikker, der er for vores arbejdsgange, og vi skal løbende tale sammen om, hvordan vi koordinerer klogt i særlige sammenhænge.

På den måde bliver Den Tværfaglige Model et solidt fundament og en stærk samarbejdsstruktur for vores fælles koordinering og indsats.

Redskaber og systematikker



Trivselspositionering

Flere gange årligt udarbejder Sundhedsplejen, Dagtilbud, Skoler, SFO og Klubber trivselsundersøgelser i forhold til alle børn.

Analysemodellen

Trivselspositioneringen efterfølges af en analyse, som skal gøre os klogere på, hvad der opretholder en problemstilling, og hjælpe os med at være undersøgende og nysgerrige på egen og andres praksis.

Handleplan

På baggrund af analysen og i samarbejde med forældrene udarbejder vi en handleplan. Formålet er at blive konkrete omkring den ønskede forandring, og hvilke indsatser der er behov for.

Dialogmodellen

Møder omkring børn struktureres altid efter Dialogmodellen. Formålet er at skabe gode, professionelle og effektive møder, hvor alle er klar på egen rolle og bidrag.

Integrated Children's System (ICS)

Når Familieafdelingen indhenter status/udtalelser på et barn, vil det ske med udgangspunkt i ICS metoden og et ICS skema skal udfyldes. ICS er en helhedsorienteret metode for sagsbehandling og udredning i sager om udsatte børn og unge.

Den Tværfaglige Model

Overblik over det tværfaglige samarbejde

Tværfagligt Myndighedsforum har til formål

- at udfolde en problemstilling og aftale handling i undersøgelsesperioden
- at koordinere en foranstaltning med den indsats, der sker i sundhedspleje, dagtilbud eller skole
- at justere den tværfaglige handleplan i forbindelse med socialrådgiverens 1. ovpligtige opfølgning hvert halve år
- at udarbejde en handleplan for det videre forløb mellem familien og sundhedspleje, dagtilbud eller skole ved afslutning af en foranstaltning.

Tværfagligt Forum har til formål

- at udfolde en problemstilling ved at analysere omgivelsernes påvirkning af konkrete børn og unges trivsel i et tværfagligt perspektiv
- at klæde medarbejdere og forældre på til at ændre praksis i forhold til konkrete børn eller grupper af børn
- at udarbejde konkrete handleplaner med henblik på, at barnet eller gruppen af børn igen kan mestre eget liv
- at evaluere og koordinere de konkrete indsatser, der er aftalt i handleplanen.

I Lokale Praksisfællesskaber arbejdes der med

- generelle drøftelser, forebyggende tiltag og læring i egen praksis
- konkrete drøftelser og indsatser vedrørende børn eller grupper af børn, der ikke trives (jf. TOPI-værktøjer og systematikker)
- handleplaner iværksat på baggrund af møder i Tværfagligt Forum eller Tværfagligt Myndighedsforum.

Centrale aktører

Forældre

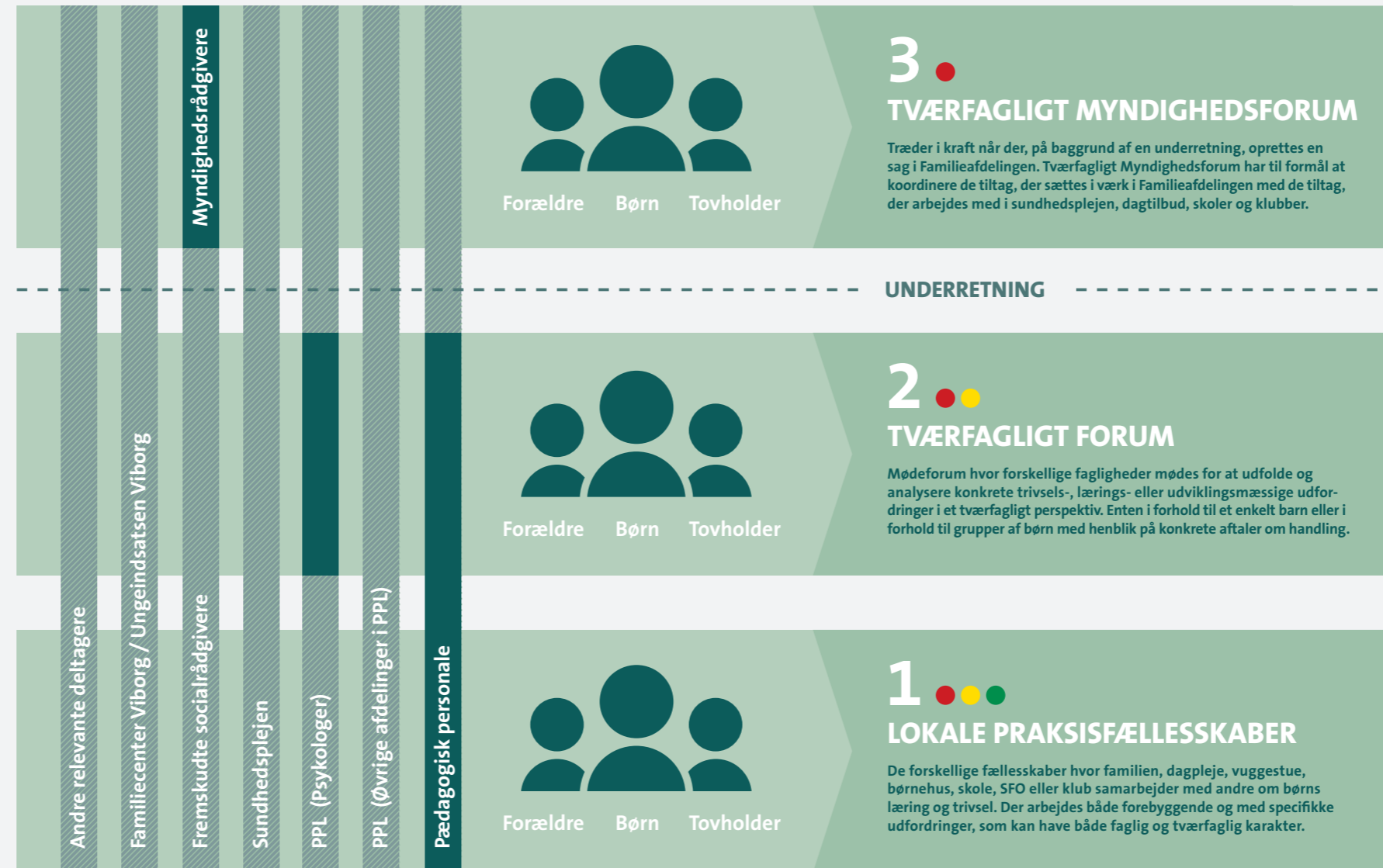
Forældre er barnets og børnegruppens største ressource og vores vigtigste samarbejdspartnere. Et aktivt og ligeværdigt samarbejde med forældrene er en grundlæggende forudsætning for, at vi kan forstå barnets signaler på manglende trivsel, læring og udvikling, og for at vi sammen kan løse en konkret udfordring. Forældrene deltager altid ved tværfaglige drøftelser, der omhandler konkrete børn.

Børn

Børn eller unge inddrages løbende i drøftelserne i Den Tværfaglige Model. Ved drøftelser, der omhandler indsatser vedrørende konkrete børn eller unge, deltager barnet eller den unge, hvis forholdene tillader det. Unge over 15 år deltager altid i tværfaglige drøftelser, hvis de ønsker det.

Tovholder

Som udgangspunkt fungerer en leder altid som tovholder i Den Tværfaglige Model. Tovholderens opgave er at sikre koordinering, så der hele tiden arbejdes med fælles viden og mål, gensidig respekt og løbende kommunikation til gavn for barnets udvikling, læring og trivsel. Tovholderen er samtidig familiens direkte indgang til de indsatser, der arbejdes med for det enkelte barn og for børnegruppen.



- Obligatoriske deltagere
- Ad hoc deltagere



Viborg Kommunes sammenhængende børne- og ungdomspolitik **“Lys i øjnene”** er det grundlag, vores arbejde med børn og unge hviler på. I politikken fremgår det, at vi ser børn og unges liv som en helhed og har blik for de sammenhænge, som børn og unge indgår i.

Vores fælles **“Grundlag for børns læring”** står på det brede læringsbegreb, som rummer trivsel, læring, udvikling, dannelse, sundhed og mestring.

Det er alles opgave at styrke og insistere på det tværprofessionelle samarbejde, som beskrevet i “Grundlag for børns læring”, så barnet får de bedste betingelser for at indfri sit læringspotentiale. Det gør vi ved at invitere alle op på balancebrættet til en nysgerrig og undersøgende tværfaglig drøftelse af en problemstilling.

“TOPI” understøtter og styrker vores arbejde omkring alle børns trivsel, læring og udvikling – både monofagligt og tværfagligt.

I TOPI anvender vi konkrete redskaber og systematikker til at opspore og analysere forandringer og ubalancer i børn og unges trivsel, læring og udvikling. Vi iværksætter virksomme indsatser gennem refleksion og faglig sparring i et tæt samarbejde med forældrene og vi sikrer, at vigtig og relevant viden ikke går tabt i overgangene.

“Den Tværfaglige Model” bygger på en anerkendende systemisk tilgang, der giver tryghed og tillid. Modellen er stilladset for vores samarbejde om børn og unges trivsel, læring og udvikling på tværs af fagligheder. Et stillads der sikrer, at alle kender egen og andres rolle og funktion i forhold til det tværfaglige samarbejde.

Du kan læse mere om din rolle og opgave i folderen **“Den Tværfaglige Model i praksis”**, og du kan finde beskrivelser af systematikker, værktøjer og tjeklister på

www.viborg.dk/tvaerfagligmodel



VIBORG
KOMMUNE