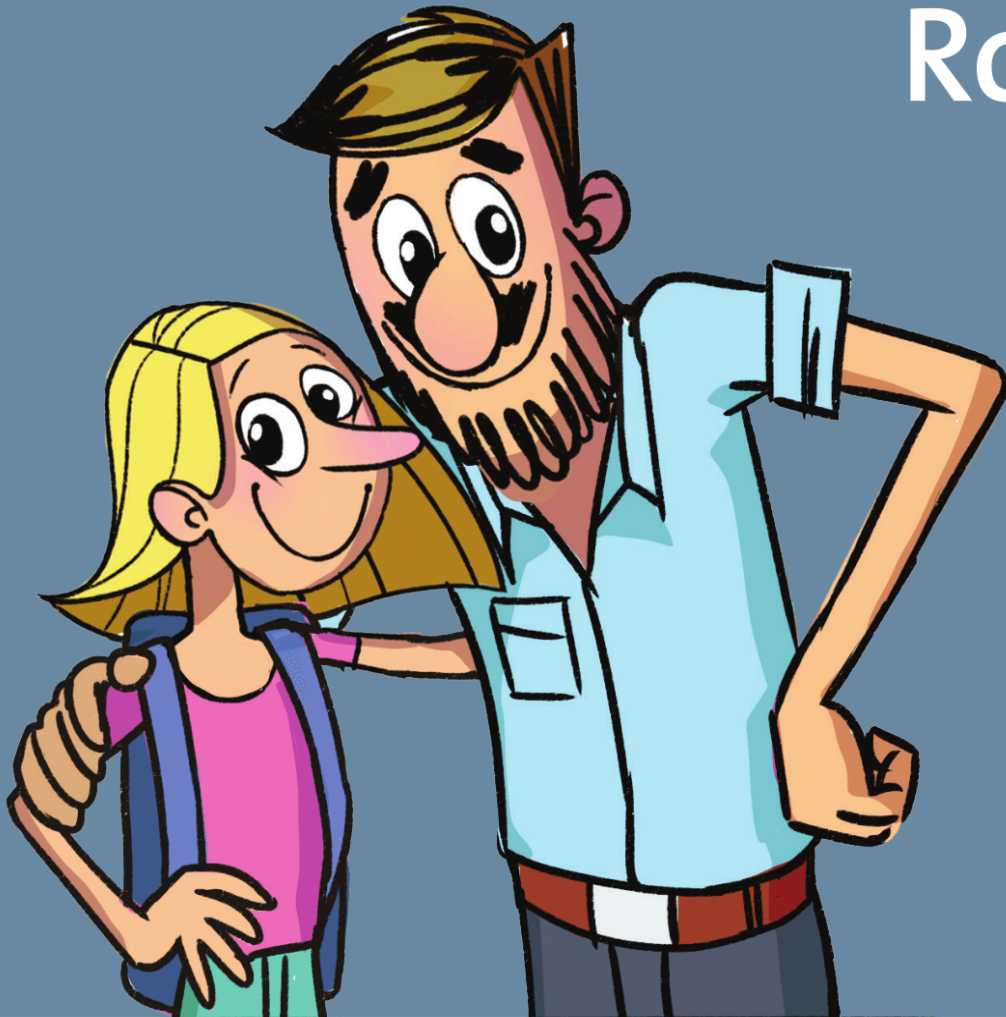


Rosenvængets Skole



Kvalitetsrapport 2014
og
Dialogbaseret aftale



VIBORG
KOMMUNE

Indhold

Læsevejledning.....	1
Beskrivelse af skolen	2
Skolebestyrelsens årsberetning	3
Effektmål	6
TOPI – Tidlig opsporing og indsats	6
Elevtrivsel i skolen	7
Forældrenes oplevelse af skole- hjemssamarbejdet	8
Læsning	9
Matematik.....	10
Status – fokusområder 2014	11
Fokusområder 1: Fra specialistteam til kompetencecenter	11
Fokusområder 2: Implementering af nye elevplaner.....	12
Nye fokusområder 2015.....	13
Nyt fokusområde 1: Ny skole på Vinkelvej 20.....	13
Klagesager til Klagenævnet for Specialundervisning	14

Læsevejledning

Lovkravene til skolernes kvalitetsrapport blev pr. 01-08-2014 ændret.

Undervisningsministeriets intentioner med den nye kvalitetsrapporter, at der fremadrettet både fokuseres på status og fremadrettede tiltag.

Kvalitetsrapporten kommer altså til at fungere som et mål og resultatstyringsværktøj og denne tænkning lægger godt i tråd med den styringsmodel for dialogbaseret aftalestyring, der er vedtaget i Viborg Kommune. Desuden er der stor overensstemmelse mellem de nationale mål på skoleområdet og de kommunale fokusområder og effektmål i ”Mål og midler”.

Kvalitetsrapporten kommer derfor fremadrettet til at indeholde følgende:

- En kort beskrivelse af skolen.
- Skolebestyrelsens årsberetning, herunder en udtalelse på baggrund af indholdet i kvalitetsrapporten.
- Status på kommunale effektmål.
- Status på skolens lokale fokusområder for 2014.
- Skolens nye lokale fokusområder for 2015.
- Status på nationale mål.

Skoleledelserne, bestyrelser og MED udvalg inddrages i arbejdet med kommunale og lokale fokusområder og effektmål.

De nationale mål findes ikke i forhold til specialskoler.

Beskrivelse af skolen

På Rosenvængets Skole er der i skoleåret 2014 – 2015 86 elever. I Begynderafdelingen er der 18 elever, i Juniorafdelingen er der 27 elever, i Ungdomsafdelingen er der 29 elever og i Autismeafdelingen 11 elever. Autismeafdelingen har eksisteret i 4 år og har en forventelig prognose på ca. 22 elever.

I dette skoleår har skolen og dens interessenter et stort fokus på den forestående genhusning til Ekkohøj/ Søndergård og ligeledes på etablering af ny skole på Vinkelvej 20. I den forbindelse arbejder forældre og personale som indsatsområde med værdier på Rosenvængets Skole bundet op på indholdet i en ny skole samt de kommende fysiske rammer.

Rosenvængets Skole har implementeret skolereformen og arbejder i år med reformen ud fra en vision 1 model, hvilket betyder, at der fortsat arbejdes på at udvikle reformen de kommende år. Det er muligt for forældre at søge om en afkortet skoledag for deres børn på specialskoler.

Et overvejende fokus i forhold til reformarbejdet er krop, bevægelse og læring. Dette skal også ses i lyset af, at skolen er læringscenter for "Krop og Bevægelse". Derudover arbejder Rosenvængets Skole i forbindelse med reformarbejdet særlig med en forlænget skoledag og læringsbegrebet for elever med særlige behov. Specielt er der fokus på samarbejdet lærere og pædagoger imellem. I dette samarbejde er elevernes elevplaner et væsentligt redskab i dialogen om elevernes og deres læring.

Som særligt indsats er Rosenvængets Skole i færd med at etablere hjælpemiddelcenter med registreret database af hjælpemidler i Viborg Kommune. Dette finder sted i samarbejde med hele 0 – 18 års området.

I forældresamarbejdet er elevplanerne et væsentligt omdrejningspunkt.

Derudover har skolen styrket synsområdet og kommunikationsområdet vil forventeligt yderligere blive styrket i det kommende skoleår.

Skolen har fortsat fokus på sidste års indsatsområder.

Skolebestyrelsens årsberetning

Skolebestyrelsens aktiviteter:

I 2014 var tid for valg til skolebestyrelsen, så til sommerferien trak Ann-Sophy Hermansen, Anni Jensen, Kim Michael Pedersen, Trine Majgaard Kristensen og Lisbeth Møller Bruhn sig tilbage. Der skal lyde en stor tak til dem for et godt stykke arbejde. Forælder Lone Bech og lærer Dennis Villadsen modtog genvalg og ledelsen er fortsat repræsenteret af Anne Borup Svendsen, Bodil Ørndrup og Niels Lund. Som nye forældre valgte er indtrådt Rikke Olsen, Tina Klausen, Tina Møller og Steen Skovbo Dalsgaard og Jan Herold er efter en pause tilbage som personale repræsentant. På første møde efter ferien blev bestyrelsen konstitueret med Steen som formand og Tina Klausen som næstformand.

I år er der i skrivende stund holdt ti ordinære og et ekstra ordinært møde i bestyrelsen, vi mangler et møde, der bliver holdt 16 dec. og det kan medføre, der kommer et lille tillæg til denne beretning. Beretningen bliver skrevet nu, da den skal indgå i skolens kvalitetsrapport, der skal udfærdiges inden jul

I øvrigt er der blevet holdt et forældremøde hvor proceskonsulent Karsten Thygesen hjalp med at sætte gang i en debat om skolereformen. Skolechefen inviterede alle forældre til et orienteringsmøde vedr. genhusning, hvor vi forældrevalgte lige kort præsenterede os som medlemmer i den nye skolebestyrelse.

Årsberetning 2013 blev ikke fremlagt på et forældremøde, da et planlagt møde blev aflyst, pga. meget få tilmeldte, men den er naturligvis offentliggjort på skolens hjemmeside.

Derudover har 2 repræsentanter af bestyrelsen et møde med repræsentanter fra skoleledelsen, forvaltningen samt Børne og ungeudvalget den 2 dec. Forleddet af de bekymringsbreve og henvendelser, vi tidligere på året, har rettet til kommunen.

Ligesom vi har haft repræsentanter til forældremøder rundt i alle afdelinger på skolen, skrevet i Rosenknoppen og direkte til alle forældre. Derforuden har vi forsøgt at være behjælpelige, i de forældrehenvendelser, der nu har været.

Derudover har formand og eller næstformand deltaget i

- Opstartskursus for nye skolebestyrelser (hele bestyrelsen deltog)
- 5 Dialogmøder med børne- og ungeudvalget, sammen med de øvrige skoler i Viborg kommune, om skolestruktur, kvalitetsrapport og skolereform
- Planlægningsmøder vedr. minifestival 2014.
- Ansættelsessamtaler til faste lærer- og pædagogstillinger på skolen.
- Haft en uformel snak med byrådsmedlem Eva Pinnerup.
- Været med da det samlede Børne og ungeudvalg var på rundvisning på skolen
- Deltaget på delegeret landsmøde i skole-forældre
- Deltaget i et udvalg der stod for valg processen i forbindelse af valg af den nye skolebestyrelse

Årets emner:

Skoleflytning

PCB, genhusning og ny skole har fyldt rigtig meget i bestyrelsen, beslutningerne bliver truffet meget hurtigt fra kommunens side med ekstra ordinære møder, delvis bag lukkede døre og vi føler os meget lidt "hørt" i bestyrelsen. Det har medført, at vi har sendt bekymringsbrev til forvaltning og Børneungeudvalget, ligesom vi har foretaget flere personlige henvendelser skriftlig, telefonisk og direkte til de forskellige myndigheder og 2. dec. mødes to fra skolebestyrelsen og skolens ledelse med skolechef og forvaltning, formand og næst formand i Børne/unge udvalget. Formålet med mødet er, at vi ønsker, at høre hvordan de tænker fremtiden udmøntes på Vinkelvej, ligesom vi vil prøve at tydeliggøre de behov, vi ser for vores elever.

Byrådet har nu besluttet, vi i fremtiden flytter på samme adresse som Overlund Skole, på vinkelvej 20. Vi vil fra bestyrelsens side kæmpe for at finde den mest optimale udnyttelse af denne placering som muligt. Vi tænker bl.a., at der skal tænkes på, at der er behov for en tydelig opdeling, både for at give trykke og genkendelige forhold for eleverne, men især ledelsesmæssigt, hvor vores stemme ikke må drukne i mængden. Special undervisning må ikke gå hen og blive venstrehånds arbejde og den ekspertise og nominering personalet rummer må ikke svækkes.

Forældre engagement

Et helt fast punkt på vores møder er forældre engagement. Der er lagt op til, at alle skolebestyrelser skal have mere indflydelse på skolens drift fremover, samtidig er der i forbindelse med skolereformen, mange ting der skal ny tænkes, og der vil blive brug for mange nye principper til skolens ledelse at styre efter. Samtidig står vi foran, at skulle have helt nye rammer i form af andre lokaler, til at huse vores skole. Derfor har vi lige nu en historisk mulighed for at få sat et forældre aftryk på, hvilke muligheder bygningerne kan give for vores elev gruppe fremover. For at dette skal lykkes, kræves der en god dialog. Både i skolebestyrelsen, men også forældre imellem. Vi er hver især en slags eksperter på vores barn. Da vores børn er så spredt geografisk og i udvikling er det vigtig, at I som forældre engagerer Jer og kontakter os i bestyrelsen, så vi har bred nok viden til at repræsentere alle. Det er nu, mens jernet er varmt, at det er tid for at smede det.

Vi er bl.a. startet så småt med at diskutere værdier. Fællesværdier for skolerne i Viborg er mangfoldighed, ordentlighed, dygtighed og mod, men hvad ligger vi i de værdier på vores skole?

Økonomi

Vi følger også løbene med i, hvordan det går med skolens økonomi og kan konstatere, at den er sund. Der er bremset nogle indkøb blandt andet på legeredskaber og små reparationer på skolen, der ikke er relevante pga. skolen jo flytter, samt en udvikling med let faldende elevtal. Dette gør at vi i

sidste halv år af 2014 får penge til lidt flere elever, end der undervises. Derfor har skolen en lille "buffer", der kan bruges som sikkerhedsnet, i forbindelse med uforudsete udfordringer (i opstarten af genhusningen.)

Skoledagens længde

En vigtig del af skolebestyrelsens arbejde er, at beslutte principper om, hvordan forskellige udfordringer og dilemmaer håndteres på skolen. En af de nye ting vi har diskuteret herunder er, hvordan der kan søges om dispensation for skoledagens længde, og der er nu en fast plan for hvad sådan en ansøgning kan indeholde.

Lys i øjnene

Der er i bestyrelsen diskuteret lys i øjnene, der er en beskrivelse af Børne og Ungeudvalgets overordnede ungdomspolitik. Vi har i den forbindelse indsendt hørings svar og svaret på et spørgeskema.

Skolereformen og nye arbejdsregler

Skolereformen og lærernes nye overenskomst har jo også gjort sit indtog på vores skole. Da nærmest alt undervisning på Rosenvænget i forvejen var inkluderende undervisning, med stor samarbejde mellem de forskellige faggrupper, er den største forskel for vores elever, den længere undervisningstid og læringscafeen. Da en stor del af vores elever på alle årgange er i SFO, er forskellen her heller ikke så udbredt. Skolebestyrelsen har bl.a. været inde over planlægning af mødetider, tilmelding til læringscafe, konfirmationsundervisningens forløb, lejr tur for ungdom (som desværre udgår pga sammenfald med genhusningstidspunkt), og hvordan information til alle forældre skulle udfærdiges. Personalet har skulle vende sig til at være på skolen hele deres arbejdstid, og det ser ud til at gå rimeligt. Vi hører dog, de har lidt udfordringer, især ved tværfaglig forberedelse, hvor det kan knibe med at få forberedelsestid samtidig.

Kvalitetsrapport

For hver enkelt skole i Viborg bliver der hvert år udfærdiget en kvalitetsrapport, hvor karakter gennemsnit i hvert fag, elevtrivsel og forældre tilfredshed bl.a. bliver sammenlignet med de andre skoler. Rosenvænget er naturligvis fritaget for faglige test af eleverne, men på de to andre parametre scorer skolen højt, det ser ud til, at både elever og forældre generelt er rigtig glade for skolen. Fra og med i år skal bestyrelsen årsberetning også med i denne rapport.

Ud over de nationale mål vælger hver skole selv nogle fokus områder, som man også behandler i forbindelse med kvalitetsrapport, indtil nu har Rosenvængets, været kompetencecentret og elevplaner.

Elevplaner er et rigtig vigtigt arbejdsredskab på skolen, da behovene er så individuelle for hver elev, derfor har vi stor fokus på at optimere brugen af elevplaner.

Førhen arbejdede skolen med specialistteam for at imødekomme elevers særlige behov, men det har vist sig, at der var behov for at få ledelsen mere indover, bl.a. i forbindelse med visitering og opfølgning på særlige fokuspunkter, derfor er Rosenvænget, ligesom alle andre Viborgs skoler, gået over til en tværfaglig model, hvor der er etableret et kompetencecenter på skolen. De holder månedlige netværksmøder, som følger den enkelte elev. Skolebestyrelsen er fortsat særlig opmærksom på, at dette forløber tilfredsstillende.

Skolen står for at skulle genhuses og senere flytte på Vinkelvej, derfor kommer der et nyt fokus område, hvor vi vil følge hele dette forløb, så genhusningen bliver så god som muligt, og at de nye rammer for skolen bliver visionære og gennemtænkte, så alt den viden, der findes vedr. byggeri og muligheder til vores målgruppe, bliver inddraget i planlægning og udmøntet i de nye lokaler, der bliver etableret for vores skole. Samtidig vil vi holde et skarpt øje til, der fortsat er en god trivsel blandt elever, men også personale,

da det er meget vigtig at holde på det gode kendte personale, så vi bevarer noget genkendelighed i vores elevers hverdag.

Tema:

Sidste år valgte skolebestyrelsen forældreinddragelse som tema, og som beskrevet tidligere har den også være diskuteret rigtig meget hele året, ligesom vi har afholdt et forældremøde, hvor der var en rigtig god dialog. Der blev skrevet rigtig mange meninger, ønsker og ideer fra forældre ned. Fremover kommer forældreinddragelse til at fylde rigtig meget, både reformen og de kommende flytninger bliver meget mere givtige af, så tæt en dialog med alle forældre som muligt. Det helt store tema flere år frem bliver uden tvivl hele situationen vedr. genhusningen og etablering af den permanente løsning. Vi tror begge punkter bliver faste punkter på dagsordenen, på alle fremtidige bestyrelsesmøder i meget lang tid.

Skolebestyrelsens visioner:

Det er vores vision, at vi også fremover skal have en rigtig god specialskole, med det gode personale vi har nu. Gerne en der fortsat bliver fremhævet, som en af de allerbedste, der findes. Det er et faktum, at der skal indrettes helt andre lokaler til vores skole og det giver os en historisk mulighed for at få indlemmet flest mulige af brugernes ønsker og ideer til indretningen. Det er vores intention at have fingeren mest muligt på pulsen, både hvad behov der er, fra personale, elever og familiers side, men også på, at dem der sidder og tager de afgørende beslutninger er klædt godt nok på til opgaven. Altså at de har de rette informationer om de muligheder, der findes og at de har et indgående kendskab til vores elevers behov. Vi vil arbejde meget åben og prøve at være tydelige, så alle parter har tillid til at gå i dialog med os, for sammen at skabe en fantastisk ny skole

Effektmål

TOPI – Tidlig opsporing og indsats

Titel for effektmålet: TOPI – Tidlig opsporing og indsats skoler

Baggrund: Viborg Kommune har fra 2010-2012 deltaget i et forskningsprojekt under Socialstyrelsen som har rettet sig mod udvikling, afprøvning og vidensopsamling af effektive opsporingsmetoder med henblik på at lave en kvalificeret tidlig indsats over for socialt udsatte børn i alderen 0 til 10 år. I forskningsprojektet har der været fokus på, hvordan man kan styrke arbejdet med opsporing af børn i mistrivsel så tidligt i deres liv og så tidligt i en problemudvikling så muligt, med henblik på hurtigt at sætte ind med støtte og hjælp for at undgå, at begyndende vanskeligheder og problemer vokser sig store og alvorlige.

På baggrund af de gode erfaringer fra projektet har Børne- og Ungdomsudvalget besluttet at udbrede konceptet til hele Børn & Unge området.

Mål/effektmål: Andelen af børn, der i løbet af året mod en grøn markering i trivselsskemaet stiger. Der tages udgangspunkt i målinger fra 2013.

Hvordan måler vi?: Der foretages en samlet virkningsevaluering af implementeringen af TOPI.

I forhold til effektmålet gennemfører personalet tre trivselsskemaer om året for alle børn. I trivselsskemaerne markeres det om barnet er i rød, gul eller grøn position. Undersøgelserne udfyldes i analyser, så det er muligt at se bevægelser fra en position til en anden.

Indsatser for at nå målet: Der sker en løbende implementering af konceptet i hele Børn & Unge. På skoleområdet forventes den løbende implementering at finde sted i årene 2013-2016. Processen faciliteres af en projektleder og undervisere fra VIA.

Nærmere information om indsatserne kan ses på viborg.dk/topi

Økonomi / ressourcer: Finansiering af indsatsen skal ske inden for den enkelte skoles nuværende ramme. Der er desuden bevilget tværgående midler til indførelse af TOPI i alt 2,5 mio. kr. i 2013 og 1,5 mio. kr. i henholdsvis 2014 og 2015.

I nedenstående tabel kan man se hvor mange børn der ved oktobermålingen blev vurderet til henholdsvis Grøn, Gul eller Rød position. Fremadrettet, når der figurerer 3 målinger over året, vil man ligeledes kunne se hvor mange børn der over året har flyttet sig i henholdsvis positiv eller negativ retning mellem de tre målinger. Tallene afspejler det samlede antal børn på skolen, der figurerer i alle tre målinger, sammenlignet med positionerne og ændringerne for alle børn i Viborg Kommunes skoler.

Nedenstående er et eksempel på én tabel. De endelige tabeller kommer først ind, når oktobermålingen er lukket.

Årgange Vis antal Udvikling fra: April 2014 til: April 2014
Institutioner Vis procentvis

	Antal personer	Grøn markering April 2014 → April 2014	Gul markering April 2014 → April 2014	Rød markering April 2014 → April 2014	Positive bevægelser i perioden	Negative bevægelser i perioden
Viborg Kommune	482	93% → 93%	6% → 6%	1% → 1%	0%	0%
Houlkærskolen	364	93% → 93%	7% → 7%	1% → 1%	0%	0%

Kommentarer

Rosenvængets Skole arbejder ikke med TOPI ifølge aftale med skolechefen. Dette skyldes elevernes omfattende udredninger og den forestående flytning. Arbejdet med TOPI vil finde sted efter flytning til Ekkohøj og Søndergård august 201

Elevertrivsel i skolen

Baggrund: I foråret 2013 var alle lokal MED og skolebestyrelser inviteret til at bidrage med forslag til relevante effektmål. Forslagene blev samlet i et katalog, hvorefter Børne- og Ungdomsudvalget udvalgte 5 effektmål for skoleområdet. Effektmålene indgår fremadrettet som en del af kvalitetsrapporten.

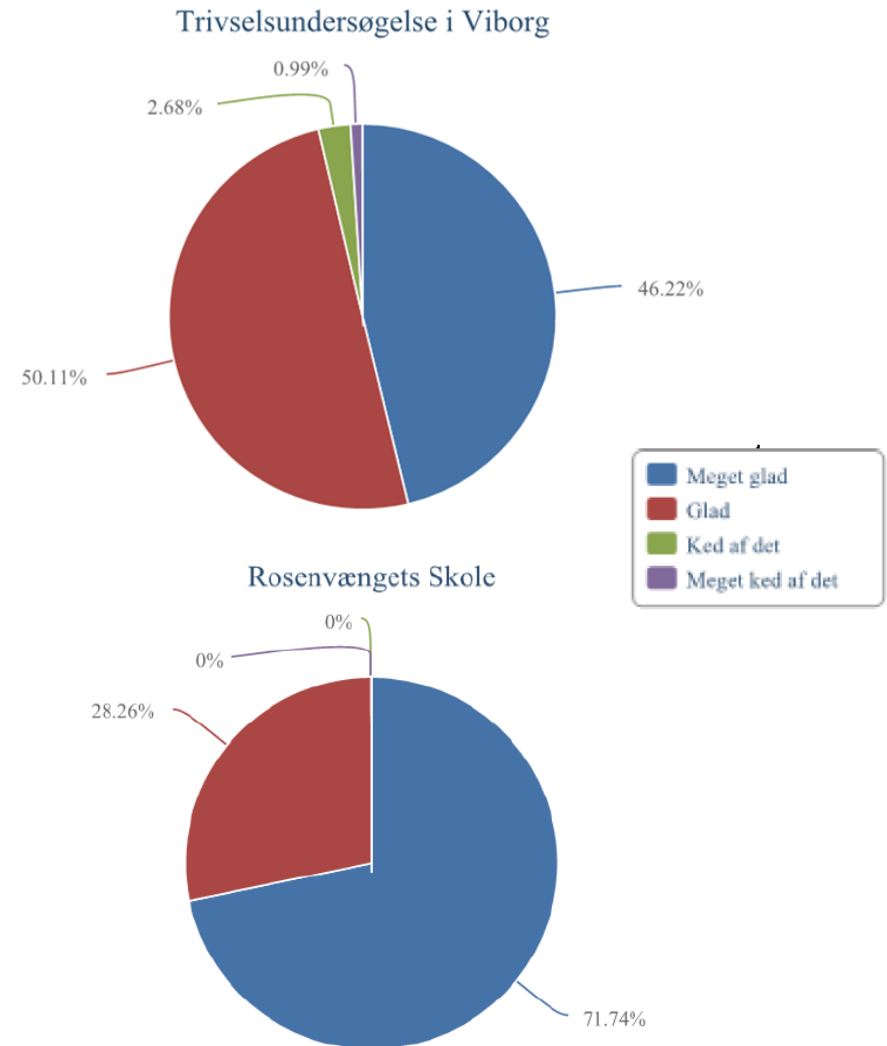
Mål/effektmål: Det er målet at den oplevede sociale trivsel skal stige. Der tages udgangspunkt i målingerne fra 2014.

Hvordan måler vi?: Målingerne baseres på en spørgeskemaundersøgelse til elever (Surveyssystemet "klassetrivsel.dk" anvendes). I efteråret 2013 udvælges og afprøves de endelige spørgsmål til undersøgelsen i samarbejde med udvalgte skoler. Den første måling gennemføres i foråret 2014 og danner udgangspunkt for de efterfølgende progressions mål. Det forudsættes, at alle skoler anvender systemet.

Indsatser for at nå målet: Som forlængelse af tidligere års målsætning om inklusion, sættes der nu fokus på elevernes oplevede sociale trivsel. Centralt er der i 2012-2013 i forbindelse med den ny struktur for specialundervisning, oprettet læringscentre, som har til formål at inkludere flere børn i den almene undervisning og dermed skabe øget trivsel. Desuden er der afsat midler til kompetenceudvikling af lærerne, med henblik på inklusionsindsatsen kaldet "Lær i egen praksis". Det forudsættes desuden, at de enkelte skoler iværksætter konkrete initiativer på egen skole.

Økonomi / ressourcer: Der er afsat ca. 5,45 mio. kr. til driften af læringscentrene samt 6 mio. kr. til kompetenceudvikling af lærerne. Herudover fordeles de resterende specialundervisningsmidler til skolerne jf. ressourcetildelingsmodellen. Specialundervisning er takstfinansieret og betales af den enkelte skole. Yderligere tiltag finansieres inden for skolens nuværende ramme.

Nedenstående diagram viser hvordan eleverne på henholdsvis Rosenvængets skole og eleverne på alle Viborg Kommunes skoler har svaret på spørgsmålet: "Hvor glad er du for at gå i skole?"



Kommentar

Der er ingen kommentarer til overstående

Forældrenes oplevelse af skole- hjemssamarbejdet

Baggrund: I foråret 2013 var alle lokal MED og skolebestyrelser inviteret til at bidrage med forslag til relevante effektmål. Forslagene blev samlet i et katalog, hvorefter Børne- og Ungdomsudvalget udvalgte 5 effektmål for skoleområdet.

Effektmålene indgår fremadrettet som en del af kvalitetsrapporten.

Mål/effektmål: Forældre, der har en positiv oplevelse af skole- hjemssamarbejdet stiger. Der tages udgangspunkt i målingerne for 2013.

Hvordan måler vi?: Målingen baseres på en spørgeskemaundersøgelse (udarbejdes i Viborg Kommunes surveyprogram Analyzer).

Spørgeskemaet udarbejdes og testes i efteråret 2013 i samarbejde med skolerne. Den første måling gennemføres i foråret 2014. Målingen i 2014 fungerer som baseline for de kommende progressionsmålinger

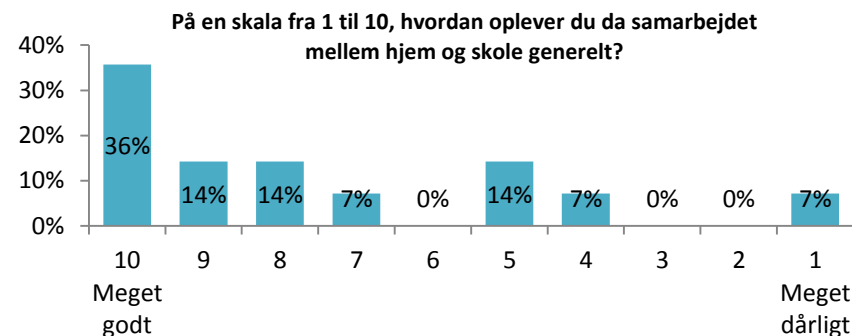
Indsatser for at nå målet: Der er i sundhedsfremmegrupperne (SUF-grupper) udarbejdet handleplaner for samarbejdet med forældrene. Disse handleplaner skal sammen med indførelsen af TOPI og "Den tværfaglige model" danne grundlag for en forbedring af forældrenes oplevelse af skole-hjemssamarbejdet.

Økonomi / ressourcer: Finansiering af indsatsen skal ske inden for den enkelte skoles nuværende ramme. Der er desuden bevilget tværgående midler til indførelse af TOPI i alt 2,5 mio. kr. i 2013 og 1,5 mio. kr. i henholdsvis 2014 og 2015.

Resultater

Alle forældre har i foråret 2014 fået tilsendt et kort spørgeskema, hvor et af spørgsmålene var som følger: "På en skala fra 1-10, hvordan oplever du da samarbejdet mellem hjem og skole generelt?" (10 er det bedste). 2515 forældre har svaret heraf 14 fra Rosenvængets skole.

Indekstal for henholdsvis skolen og kommunen ses i tabellen nedenfor.



Indekset er udregnet efter følgende formel: $(1 \times \text{antallet af respondenter, der har svaret } 1 + 2 \times \text{antallet af respondenter der har svaret } 2 + \dots + 10 \times \text{antallet af respondenter der har svaret } 10) / \text{alle respondenter, der har svaret}$.

Indekstal for skole/hjem samarbejdet	
Rosenvængets Skole	7,57
Viborg Kommune	7,26

Kommentar

Der er ingen kommentarer til overstående

Læsning

Titel for effektmålet: Faglig progression i læsning i de nationale tests

Baggrund: I foråret 2013 var alle lokal MED og skolebestyrelser inviteret til at bidrage med forslag til relevante effektmål. Forslagene blev samlet i et katalog, hvorefter Børne- og Ungdomsudvalget udvalgte 5 effektmål for skoleområdet.

Effektmålene indgår fremadrettet som en del af kvalitetsrapporten.

Effektmål: I de nationale test handler en af delmålingerne om "Tekstforståelse". Det er målet, at andelen af elever med resultater i de to laveste kategorier "Klart under middel" og "Under middel" falder.

Hvordan måler vi?: Målingerne hentes fra de nationale tests. Der tages udgangspunkt i testresultaterne for skoleåret 2012/13.

Indsatser for at nå målet: Der er oprettet et centralt læringscenter for læsning, hvor elever med vedvarende læsevanskeligheder tilbydes særligt tilrettelagte forløb.

Det forventes derudover, at alle skoler efterlever strategien for sprog og læsning fra 2011, hvor målet er, at alle elever videreudvikler alderssvarende læsestrategier og læsefærdigheder, som de anvender til videntilegnelse i alle skolens fag.

Herunder at alle skoler årligt foretager sprogvurdering og løbende evaluering af den enkelte elevs sprog- og læsefærdigheder.

Skolen skal altså tilrettelægge og justere sin læseindsats ud fra de forskellige årganges læseresultater og tilpasse indsatsen den enkelte elev.

Økonomi / ressourcer: Der er centralt afsat ca. 2 mio. til det centrale læringscenter for læsning.

Resultater

Undervisningsministeriet har ændret på opgørelsen af nationale test til nu at omfatte følgende kategorier:

- Fremragende præstation
- Rigtig god præstation
- God præstation
- Jævn præstation
- Mangelfuld præstation
- Ikke tilstrækkelig præstation

Derfor kan vi ikke længere sammenligne tallene fra tidligere med tallene fra 13/14. Det vil i forbindelse med den kommende budgetlægning i Børne- og ungdomsudvalget blive foreslået, at udskifte effektmålene vedr. læsning og matematik med de nationale mål, der lyder som følger:

- Andelen af de allerdygtigste elever (fremragende præstation) skal øges år for år
- Mindst 80 % af eleverne skal være gode (fremragende, rigtig god eller god præstation) til at læse og regne
- Andelen af elever med dårlige resultater (mangelfuld og ikke tilstrækkelig præstation) skal reduceres år for år

Resultaterne på de nationale målsætninger kan ses sidst i kvalitetsrapporten under overskriften: "Resultater af nationale test i dansk og matematik i %". Her er der også mulighed for at kommentere på tallene.

Matematik

Titel for effektmålet: Faglig progression i matematik i de nationale tests

Baggrund: I foråret 2013 var alle lokal MED og skolebestyrelser inviteret til at bidrage med forslag til relevante effektmål. Forslagene blev samlet i et katalog, hvorefter Børne- og Ungdomsudvalget udvalgte 5 effektmål for skoleområdet.

Effektmålene indgår fremadrettet som en del af kvalitetsrapporten.

Effektmål: I de nationale test handler en af delmålingerne om "Matematik i anvendelse". Det er målet at andelen af elever med resultater i de to laveste kategorier "Klart under middel" og "Under middel" falder.

Hvordan måler vi?: Målingerne hentes fra de nationale tests. Der tages udgangspunkt i testresultaterne for skoleåret 2012/13.

Indsatser for at nå målet: Der er oprettes et centralt læringscenter for matematik fra august 2014, som skal arbejde med at understøtte og udvikle skolernes matematikindsats i samarbejde med lokale matematikvejledere. Der uddannes en matematikvejleder på hver skole.

Økonomi / ressourcer: Der er afsat ca. 2 mio. til uddannelse og koordinatorfunktion. Øvrig finansiering skal findes inden for skolens nuværende ramme.

Resultater

Undervisningsministeriet har ændret på opgørelsen af nationale test til nu at omfatte følgende kategorier:

- Fremragende præstation
- Rigtig god præstation
- God præstation
- Jævn præstation
- Mangelfuld præstation
- Ikke tilstrækkelig præstation

Derfor kan vi ikke længere sammenligne tallene fra tidligere med tallene fra 13/14. Det vil i forbindelse med den kommende budgetlægning i Børne- og ungdomsudvalget blive foreslået, at udskifte effektmålene vedr. læsning og matematik med de nationale mål, der lyder som følger:

- Andelen af de allerdygtigste elever (fremragende præstation) skal øges år for år
- Mindst 80 % af eleverne skal være gode (fremragende, rigtig god eller god præstation) til at læse og regne
- Andelen af elever med dårlige resultater (mangelfuld og ikke tilstrækkelig præstation) skal reduceres år for år

Resultaterne på de nationale målsætninger kan ses sidst i kvalitetsrapporten under overskriften: " Resultater af nationale test i dansk og matematik i %". Her er der også mulighed for at kommentere på tallene.

Status – fokusområder 2014

Fokusområde 1: Fra specialistteam til kompetencecenter

Baggrund/udfordring: Specialistteamet har i en årrække via et omfattende specialpædagogisk koordineringsarbejde varetaget opgaven i forbindelse med elever med behov for et særligt udviklingsfokus.

Den sidste tid har der vist sig et behov for, at ledelsen går tættere ind omkring visiteringsarbejde og opfølgning på de fokuspunkter, der fremkommer. For at kunne honorere dette inddrages den tværfaglige model yderligere i den fremtidige sagsgang.

Tilføjelse: Projektet er i overensstemmelse med de overordnede mål vedr. elevtrivsel og forældresamarbejde.

Forældre inddrages i løbet af det første halvår 2014.

Mål/effektmål: At den tværfaglige model anvendes i særlige elevsager i kompetencecentret.

At PPR inddrages i arbejde med henblik på at anvende SOL modellen fra LP modellen.

At ledelsen følger op på visitering af elever til kompetencecentret og udfærdiger dagsorden til centrets møder.

At personalet anvender SMTTE modellen ved visitering til kompetencecentret.

Når kompetencecentret er bekendt med og har påbegyndt arbejdet med den tværfaglige model udbredes den yderligere til personalet.

Hvordan måler vi?: Der etableres en særlig elektronisk mappe til dagsordener og referater (100 %) – der gennemføres tjek via dagsorden og referater på om målene er nået, dette registreres i mappen. Øverste leder gennemfører dette.

Indsatser for at nå målet: Et månedligt kompetencecenter møde – hertil netværksmøder, som følger det enkelte barn.

Økonomi/ressourcer: 30 timer til kompetencecenterets personale

30 timer + 20 udviklingstimer i ledelsesregi.

30 timer PPRs arbejde i kompetencecenteret.

Diverse netværksmøder, som opfølgning på beslutning af elevsager i kompetencecentret.

Status på fokusområde 1

Evalueringen er gennemført som omtalt.

Fokusområdet forventes afsluttet i 2014 (sæt X)	Fokusområdet forventes forsat i 2015 (Sæt X)
X	

Fokusområder 2: Implementering af nye elevplaner.

Baggrund/udfordring: Rosenvængets Skole er en testfri og ikke prøveafholdende skole, hvilket betyder, at elevplanerne har en afgørende betydning i arbejdet med elevernes læring.

For to år siden startede et arbejde med udvikling af ny skabelon for elevplanerne. Dette arbejde blev næste år fulgt op af en projektgruppes afprøvning af skabelonen. I dette skoleår 2013 – 2014 implementeres de nye elevplaner for hele personalegruppen. I implementeringsarbejdet inddrages VIA som konsulenter hen over skoleåret 2013 – 2014.

Tilføjelse: Projektet er i overensstemmelse med de overordnede mål vedr. forældreoplevelse af skolen og elevtrivsel

Mål/effekt mål: At alle pædagoger og lærere er fælles om arbejdet med elevplaner.

At alle har påbegyndt arbejdet med de nye elevplaner ved første forældresamtaler i september 2013.

At elevplaner udfyldes kontinuerligt hen over skoleåret.

At alle elevplaner lægges i elevmappen.

Hvordan måler vi?: Det sikres, at alle elevplaner er påbegyndt (8 5 felter) og ligger i elevmappen efter første forældresamtale. (Pædagogisk leder).

Det sikres at alle for den enkelte elev relevante felter er udfyldt efter anden forældresamtale juni 2014. (Pædagogisk leder).

Der finder evaluering sted med VIA efter projektudløb.

Indsatser for at nå målet: To pædagogiske lørdage i samarbejde med VIA.

3 fyraftensmøder i samarbejde med VIA.

Selvstændige møder med henblik på refleksion i grupper.

Ledelsen indgår i dette arbejde med henblik på at reflektere over den aktuelle proces.

Økonomi/ressourcer: 2 lørdage

Fyraftensmøder

Selvstændigt gruppearbejde.

22 timer til alle + selvstændigt arbejde i grupper.

190.000 kr.

Status på fokusområde 2

Alle på skolen og forældre arbejder med elevplanerne. Det forventes, at de evalueres i løbet af foråret 2015. Samarbejdet med VIA er afsluttet men kan evt. genoptages i forbindelse med evalueringen. VIA afholdte selv mundtlig evaluering på et fyraftens møde.

Fokusområdet forventes afsluttet i 2014 (sæt X)	Fokusområdet forventes forsat i 2015 (Sæt X)
	X

Nye fokusområder 2015

Nyt fokusområde 1: Ny skole på Vinkelvej 20

Baggrund/udfordring:

Rosenvængets Skole skal inden for en 3 årigperiode flytte til nye fysiske rammer på Vinkelvej 20. Skolen skal dele matrikel med en almen skole (Overlund skole). Beliggenheden på den samme matrikel som en al-menskole giver Rosenvængets Skole muligheder for at etablere sig ind i en ny og anden kontekst. Samtidig er det af afgørende betydning at Rosenvængets skole bevarer sit særpræg som en høj kvalificeret kommunal specialskole. På Rosenvængets Skole er der i efteråret 2014 arbejdet med Viborg Kommunes værdier (Mangfoldighed, ordentlighed, dygtighed og mod) som grundlag for arbejdet med etablering af ny skole.

Underforstået i det nedenstående er, at der på Rosenvængets Skole altid tages udgangspunkt i det enkelte barns ressourcer og muligheder.

Vision:

At etablere en ny Rosenvængets Skole, der bygger på læring om læring og optimal kvalitet i kerne-ydelsen

Mål/effekt mål:

1. At øge og styrke kvaliteten i undervisningen på Rosenvængets Skole.
2. At skabe dialog og synlighed om begrebet handicap.
3. At bevare forældreindflydelsen på Rosenvængets Skole.
4. At bevare skolebestyrelsen og ledelsens indflydelse på skolens økonomi.
5. At bevare en selvstændig ledelse.
6. At etablere de bedst mulige fysiske rammer i forhold til målgruppen.

Hvordan måler vi?:

Der måles via procesplanen herunder logbøger, fremmøde på skolen af interessenter (referater) og via skriftligt materiale fra MED, skolebestyrelse, personalemøder og andre fora.

Indsatser for at nå målet:

Ad: Vision:

Der udfærdiges en procesplan for gennemførelsen og etablering af ny skole. Rammesætningen tydeliggøres med henblik på frisættelse af ressourcer for det forestående arbejde. MUS GRUS MED udvalget og skolebestyrelsen er væsentlige fora i udviklingen af en sådan.

Ad. 1:

Vidensdeling de to personalegrupper imellem.

Fælles teoretiske oplæg for alle.

Udnyttelse af viden fra de 2 skolers kompetencecentre.

Ad.2:

Udnyttelse af de to skolers fysiske rammer giver synlighed (at færdes i miljøet for børn).

Etablere situationsbestemte dialoger om begrebet handicap.

Etablere caféforløb, fælles emneuger, venskabsklasser eller andet.

Ad 3:

Skolebestyrelsen på Rosenvængets Skole bevares som en selvstændig skolebestyrelse. Der er repræsentation i bestyrelsen med en forældre fra Overlund og fra erhvervslivet (f.eks Grundfoss TREPAS andre).

Forældrerepræsentant fra Rosenvængets Skole kan indgå i Overlund Skoles skolebestyrelse.

Ad 4:

Rosenvængets skole bevarer selvstændig økonomi med udgangspunkt i en ressourcetildeling fra central pulje.

Ad 5:

Ledelsens på Rosenvængets Skole bevares som en selvstændig ledelse. Der udfærdiges et beskrevet samarbejdsnotat på, hvordan de to ledelser på Rosenvængets Skole og Overlund skole kan indgå i et virksomt samarbejde med henblik på trivsel og læring for alle børn/ unge personale og forældre. I samarbejdsnotatet skal der være fokus på personaleledelsen herunder kompetenceudvikling samt fokus på specialpædagogik.

Ad 6:

De fysiske rammer skal tilgodeses børn med fysiske og kognitive vanskeligheder såvel i forhold til det pædagogisk/ faglige som ergonomiske miljø.

Klagesager til Klagenævnet for Specialundervisning

Der har ikke været klager til Klagenævnet for Specialundervisning i skoleåret 2013/14.