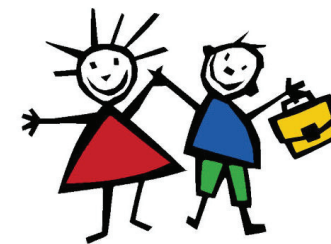


Ørum Skole



Kvalitetsrapport 2013



VIBORG
KOMMUNE

Rammebetingelser

		10/11	11/12	12/13			
Klassetrin		0-9	0 – 9	0-9			
Spor i almentilbud		2	2	2			
Specialtilbud på skolen		Nej	Nej	Nej			
Antal elever/børn	På skolen i alt incl. specialtilbud	335	315	311			
	Heraf i specialtilbud	0	0	0			
	Undervisning i dansk som andetsprog	15	13	13			
	I SFO i % af det samlede elevtal i indskolingen (incl. spec. tilbud)	93	91,4	87,8			
Gennemsnitlige udgifter pr. elev	I almentilbud	46.885	47.043	48.001			
	I specialtilbud	-	0				
Antal elever pr. klasse i almentilbud		19,7	19,6	18,3			
Antal elever pr. lærer, ansat pr. 5/9 *		15,3	15,5	13,9			
Elevernes fravær (gennemsnitlig fraværsdage pr. elev)		10,9	11,7	4,5			
Medarbejdernes fravær i %	Sygefravær	2,44	3,24	2,58			
	Øvrigt fravær	4,04	3,26	2,7			
Antal elever pr. nyere computer (under 5 år)		2,0	2,0	1,8			
Forbrug af samlet budget i %		104,0	97,9	102,93			
Udgifter til undervisningsmidler pr. elev (normbeløb)	I almentilbud	1808	-	1.339			
	I specialtilbud	-	-				
Andel af lærernes arbejdstid, der anvendes til undervisning % *		40,7	41,85	41,6			
Planlagte timer	0. - 3. klasse (planlagt i timer/gennemført i %)	5104,5	100	4906,78	100	5013	100
	4. - 6. klasse (planlagt i timer/gennemført i %)	4924,5	99,8	3466,4	100	3887	99
	7. - 9. klasse (planlagt i timer/gennemført i %)	4248,5	98,9	3591,69	98,82	4367	99
Midler anvendt til efteruddannelse og kompetenceudvikling	Tid pr. lærer	9	9,5	23			
	Kursusafgift pr. lærer	2.654	952	5894			
Børn der har søgt om skoleudsættelse i % af børn indskrevet på årgangen		0	7,9	8,3			



Rammebetingelser

Undervisning varetaget af lærere med liniefag eller kompetencer svarende til liniefag

	10/11	11/12	12/13
	x/y/z	x/y/z	x/y/z
Humanistiske fag			
Dansk	100/0/0	100/0/0	100/0/0
Engelsk	92/0/8	100/0/0	86/0/14
Tysk/Fransk	100/0/0	100/0/0	100/0/0
Historie	58/42/0	71/0/29	71/0/29
Kristendomskundskab	30/20/50	50/0/50	75/0/25
Samfundsfag	100/0/0	100/0/0	50/0/50
Naturfag			
Matematik	100/0/0	89/0/11	89/0/11
Natur/Teknik	36/0/64	33/0/67	0/83/17
Geografi	100/0/0	100/0/0	100/0/0
Biologi	100/0/0	0/0/100	67/0/33
Fysik/Kemi	80/20/0	0/0/100	67/0/33
Praktiske/Musiske fag			
Idræt	100/0/0	100/0/0	100/0/0
Musik	82/0/18	100/0/0	100/0/0
Billedkunst	89/11/0	67/0/33	100/0/0
Håndarbejde	50/0/50	100/0/0	100/0/0
Sløjd	100/0/0	100/0/0	100/0/0
Hjemkundskab	100/0/0	67/0/33	100/0/0
Specialtilbud	-	-	
Dansk som andetsprog (modtageklasse)	-	-	

x = Antal klasser, som undervises af en lærer med liniefag i faget

y = Antal klasser, som undervises af en lærer med kompetencer svarende til liniefag

z = Antal klasser, som undervises af en lærer med andre kompetencer



Resultater

Karakterer ved folkeskolens afgangsprøve

		10/11	11/12	12/13
Klassetrin	Fag	Karakter-gennemsnit	Karakter-gennemsnit	Karakter-gennemsnit
9. klassetrin	Dansk, Læsning	5,63	5,04	6,15
9. klassetrin	Dansk, Retskrivning	5,41	4,96	5,95
9. klassetrin	Dansk, Skr. fremstilling	6,91	5,00	6,3
9. klassetrin	Dansk, Orden	5,72	4,52	
9. klassetrin	Dansk, Mundtlig	6,84	7,70	6,55
9. klassetrin	Matematik, Færdighed	6,03	5,39	6,65
9. klassetrin	Matematik, Problem	5,41	4,26	6,4
9. klassetrin	Matematik, Mundtlig			7,2
9. klassetrin	Engelsk, Skriftlig		5,65	
9. klassetrin	Engelsk, Mundtlig	6,09	6,00	6,1
9. klassetrin	Tysk, Skriftlig	4,07		
9. klassetrin	Tysk, Mundtlig			
9. klassetrin	Fransk, Skriftlig			
9. klassetrin	Fransk, Mundtlig			
9. klassetrin	Fysik/Kemi, Praktisk/Mundtlig	6,47	6,61	7,1
9. klassetrin	Biologi, Skriftlig	7	5,48	
9. klassetrin	Geografi, Skriftlig	5,44		
9. klassetrin	Historie, Mundtlig			6,15
9. klassetrin	Samfundsfag, Mundtlig	3		
9. klassetrin	Kristendomskundskab, Mundtlig	6,44		
9. klassetrin	Obligatorisk projektopgave	7,17	5,57	8,25

* Hvis skolen har specialtilbud er resultatet incl. skolens specialtilbud

Overgangsfrekvens til ungdomsuddannelse

	10/11	11/12	12/13
Overgangsfrekvens i %	100	100	95



Skolens bemærkninger til data og dialogbaseret aftale

	Skolens bemærkninger til hvordan der arbejdes med progression i forhold til udviklingen fra KV12 og KV13
Elevtal for almenområdet	Elevtallet vil efter prognoserne være stabilt omkring 300 elever. Vi skal dog imødesætte konkurrence fra Vejrum-Viskum Friskole, der nu har fået fribørnehaven. Endvidere er der forældre, som vælger Viborg Private Realskole og nogle få Langsø Friskole. Vores belægningsprocent har dog ligget stabilt de senere år, om end den kan ønskes højere. Vi vil arbejde på, at blive bedre til at kommunikere en tydeligere profil for hvad Ørum Skole står for i forældre og elevers bevidsthed.
Fravær	Elevernes fravær er mere end halveret i forhold til de tre foregående år. Vi har fra ledelsens side haft fokus på bekymrende fravær hos enkeltelever med henblik på hurtig indgriben. Der er fortsat en del børn, som bevilges fri til ferier m.v. i skoletiden efter ansøgning fra forældrene. Måske spiller lærerlockouten også ind på det relativt lave tal. Vi vil fortsat have fokus på bekymrende adfærd. Desuden vil vi have en debat om det at søge børn fri i skoletiden.
Undervisningstimer	Undervisningsprocenten for lærerne er planlagt til de 42 %, som er fordret i "viborgaftalen", og det er fastholdt i driftsfasen (41,6 %). Næsten 100 % af de planlagte timer er gennemførte. Begge dele er tilfredsstillende.
Karakterer for afgangsprøver	Der kan spores en positiv tendens for de fleste fag i sammenligning med tidligere år; men der vil altid være forskelle mellem årgangene i forudsætninger, og elevtallet i 9. er nok for lavt til statistisk sikkerhed i sammenligninger. Vi vil fokusere på faglig læring for alle - hvilket også er en hovedindsats i skolereformen.
Nationale test	I læsning har vi, sammenlignet med gennemsnittet for viborgskolerne, forholds-mæssigt flere elever, der ligger "klart under middel". Det er en placering, vi har haft i flere år. Årsagen er måske, at vi har en del elever med ordblindeproblematikker, som bl.a. bliver afhjulpet gennem læsecenteret på Houkærskolen. Samtidig arbejder vi ihærdigt med egen læsevejlederindsats på alle klassetrin, med bl.a. en indsats gennem skoleåret i faglig læsning, dvs. at lære eleverne de rigtige læsestrategier for de enkelte fag. I faget matematik har vi, sammenlignet med gennemsnittet for viborgskolerne, forholds-mæssigt flere elever, der ligger "klart under middel". Selv om vi nok ikke kan forvente at ligge højest i Viborg Kommen, har vi klart en udfordring i fortsat at arbejde for at løfte niveauet i begge fag for vore svageste elever. Vi vil fortsætte vores egen indsats i forlængelse af Viborg Kommunes strategier for læsning og matematik.
Overgangsfrekvens til ungdomsuddannelserne	De fem procents tilbagegang, er måske udtryk for, at en enkelt elev opholder sig på skole i udlandet.



Dialogbaseret aftale

mellem

Ørum skole

og

Børn & Unge forvaltningen
(Skolechef Jan Henriksen)

2014

Generelt om dialogbaserede aftaler

Den dialogbaserede aftale, er en aftale der indgås mellem forvaltningen og den enkelte budgetansvarlige enhed. Aftalen udarbejdes årligt, og følger kalenderåret.

Aftalen er et dialogredskab til at sikre afstemning af forventninger til opgaven og øge bevidstheden om sammenhængen mellem kvalitet og ressourcer. Institutionsbestyrelser og MED-udvalg inddrages i denne proces.

Aftalen tilpasses til de enkelte institutionsområder, så den så vidt muligt kan erstatte andet lovpligtigt dokumentationsmateriale. Aftalen forpligter institutionen på nogle få overordnede mål og synliggør, hvad den skal have særligt fokus på i det kommende år. Ved siden af de skitserede mål kan institutionen/aftaleenheden formulere andre/nye initiativer som man ønsker at fremme. Aftalemodellen sikrer, at institutionerne bevarer deres decentrale ledelsesrum og frihed til at være innovative og udvikle kvaliteten.

Aftalen tager udgangspunkt i de politisk vedtagne målsætninger og budget for politikområdet hvorunder institutionen/aftaleenheden hører til, og suppleres af direktionen/forvaltningen med yderligere mål og aftaler om indsatsen. De vedtagne målsætninger, effektmål og budget fremgår af budgetstyringsdokumentet **Mål og Midler**, der vedtages af Byrådet i oktober måned.

Aftalen er på ingen måde udtømmende i forhold til forventningerne til den enkelte driftsenhed. Med formulering af et antal mål, bliver det synligt, hvad enheden skal have særligt fokus på det kommende år. Målene er udtryk for en prioritering mellem ønsker og muligheder. Målene er også udtryk for et håndslag mellem politikere, ledere og medarbejdere, og det gøres synligt, hvilke forventninger, der er til den service der skal ydes til borgerne.

De valgte mål skal nås indenfor den økonomiske ramme, der er tildelt enheden. Kerneydelse og enhedens service til brugerne fortsættes og videreudvikles sideløbende med, at der arbejdes med de skitserede mål.

Aftalen tjener således flere formål:

- Den skal fungere som et dialogredskab mellem forvaltningen og driftsenheden
- Skabe synlighed og sammenhæng mellem de politiske prioriteringer, budget og driftsenhedens aktiviteter
- Sikre en systematisk opfølgning på sektorpolitikker og mål på området.

Fokusområder for skolerne i aftaleperioden

Ørum Skole

Titel for effektmålet	TOPI – Tidlig opsporing og indsats skoler									
Baggrund	<p>Viborg Kommune har fra 2010-2012 deltaget i et forskningsprojekt under Socialstyrelsen som har rettet sig mod udvikling, afprøvning og vidensopsamling af effektive opsporingsmetoder med henblik på at lave en kvalificeret tidlig indsats over for socialt udsatte børn i alderen 0 til 10 år.</p> <p>I forskningsprojektet har der været fokus på, hvordan man kan styrke arbejdet med opsporing af børn i mistrivsel så tidligt i deres liv og så tidligt i en problemudvikling så muligt, med henblik på hurtigt at sætte ind med støtte og hjælp for at undgå, at begyndende vanskeligheder og problemer vokser sig store og alvorlige.</p> <p>På baggrund af de gode erfaringer fra projektet har Børne- og Ungdomsudvalget besluttet at udbrede konceptet til hele Børn & Unge området.</p>									
Mål/effekt mål	Andelen af børn, der i løbet af året mod en grøn markering i trivselsskemaet stiger. Der tages udgangspunkt i målinger fra 2013.									
		2014	2015	2016	2017					
	Implementering	I indskolingen	På mellemtrinnet	For overbygningen						
	Andel af børn der flytter sig mod grøn position stiger med	2 % ifht. 2013	5 % ifht. 2013	Fortsat positiv udvikling						
Hvordan måler vi?	<p>Der foretages en samlet virkningsevaluering af implementeringen af TOPI.</p> <p>I forhold til effektmålet gennemfører personalet tre trivselsskemaer om året for alle børn. I trivselsskemaerne markeres det om barnet er i rød, gul eller grøn position. Undersøgelserne udfyldes i analyser, så det er muligt at se bevægelser fra en position til en anden.</p>									
Indsatser for at nå målet	<p>Der sker en løbende implementering af konceptet i hele Børn & Unge. På skoleområdet forventes den løbende implementering at finde sted i årene 2013-2016. Processen faciliteres af en projektleder og undervisere fra VIA.</p> <p>Nærmere information om indsatserne kan ses på viborg.dk/topi</p>									
Økonomi / ressourcer	Finansiering af indsatsen skal ske inden for den enkelte skoles nuværende ramme. Der er desuden bevilget tværgående midler til indførelse af TOPI i alt 2,5 mio. kr. i 2013 og 1,5 mio. kr. i henholdsvis 2014 og 2015.									
Status for mål i sidste regnskabsår (udfyldes ikke for nye mål)	10%	20%	30%	40%	50%	60%	70%	80%	90%	100%

Ørum Skole

Titel for effektmålet	Forældrenes oplevelse af skole- hjemssamarbejdet									
Baggrund	I foråret 2013 var alle lokal MED og skolebestyrelser inviteret til at bidrage med forslag til relevante effektmål. Forslagene blev samlet i et katalog, hvorefter Børne- og Ungdomsudvalget udvalgte 5 effektmål for skoleområdet. Effektmålene indgår fremadrettet som en del af kvalitetsrapporten.									
Mål/effektmål	Forældre, der har en positiv oplevelse af skole- hjemssamarbejdet stiger. Der tages udgangspunkt i målingerne for 2013.									
Mål/effektmål										
Hvordan måler vi?	Målingen baseres på en spørgeskemaundersøgelse (udarbejdes i Viborg Kommunes surveyprogram Enalyzer). Spørgeskemaet udarbejdes og testes i efteråret 2013 i samarbejde med skolerne. Den første måling gennemføres i foråret 2014. Målingen i 2014 fungerer som baseline for de kommende progressionsmålinger.									
Indsatser for at nå målet	Der er i sundhedsfremmegrupeerne (SUF-grupper) udarbejdet handleplaner for samarbejdet med forældrene. Disse handleplaner skal sammen med indførelsen af TOPI og "Den tværfaglige model" danne grundlag for en forbedring af forældrenes oplevelse af skole-hjemssamarbejdet.									
Økonomi / ressourcer	Finansiering af indsatsen skal ske inden for den enkelte skoles nuværende ramme. Der er desuden bevilget tværgående midler til indførelse af TOPI i alt 2,5 mio. kr. i 2013 og 1,5 mio. kr. i henholdsvis 2014 og 2015.									
Status for mål i sidste regnskabsår (udfyldes ikke for nye mål)	10%	20%	30%	40%	50%	60%	70%	80%	90%	100%

Titel for effektmålet	Elevtrivsel i skolen									
Baggrund	I foråret 2013 var alle lokal MED og skolebestyrelser inviteret til at bidrage med forslag til relevante effektmål. Forslagene blev samlet i et katalog, hvorefter Børne- og Ungdomsudvalget udvalgte 5 effektmål for skoleområdet. Effektmålene indgår fremadrettet som en del af kvalitetsrapporten.									
Mål/effektmål	Det er målet at den oplevede sociale trivsel skal stige. Der tages udgangspunkt i målingerne fra 2014.									
		2014		2015		2016		2017		
	Den oplevede sociale trivsel stiger med	Første måling		2% ifht. 2014.						
Hvordan måler vi?	<p>Målingerne baseres på en spørgeskemaundersøgelse til elever (Surveyssystemet "klassetrivsel.dk" anvendes).</p> <p>I efteråret 2013 udvælges og afprøves de endelige spørgsmål til undersøgelsen i samarbejde med udvalgte skoler. Den første måling gennemføres i foråret 2014 og danner udgangspunkt for de efterfølgende progressions mål.</p> <p>Det forudsættes, at alle skoler anvender systemet.</p>									
Indsatser for at nå målet	<p>Som forlængelse af tidligere års målsætning om inklusion, sættes der nu fokus på elevernes oplevede sociale trivsel.</p> <p>Centralt er der i 2012-2013 i forbindelse med den ny struktur for specialundervisning, oprettet læringscentre, som har til formål at inkludere flere børn i den almene undervisning og dermed skabe øget trivsel.</p> <p>Desuden er der afsat midler til kompetenceudvikling af lærerne, med henblik på inklusionsindsatsen kaldet "<i>Lær i egen praksis</i>".</p> <p>Det forudsættes desuden, at de enkelte skoler iværksætter konkrete initiativer på egen skole.</p>									
Økonomi / ressourcer	<p>Der er afsat ca. 5,45 mio. kr. til driften af læringscentre samt 6 mio. kr. til kompetenceudvikling af lærerne.</p> <p>Herudover fordeles de resterende specialundervisningsmidler til skolerne jf. ressourcefordelingsmodellen. Specialundervisning er takstfinansieret og betales af den enkelte skole. Yderligere tiltag finansieres inden for skolens nuværende ramme.</p>									
Status for mål i sidste regnskabsår (udfyldes ikke for nye mål)	10%	20%	30%	40%	50%	60%	70%	80%	90%	100%

Titel for effektmålet	Faglig progression i læsning i de nationale tests									
Baggrund	I foråret 2013 var alle lokal MED og skolebestyrelser inviteret til at bidrage med forslag til relevante effektmål. Forslagene blev samlet i et katalog, hvorefter Børne- og Ungdomsudvalget udvalgte 5 effektmål for skoleområdet. Effektmålene indgår fremadrettet som en del af kvalitetsrapporten.									
Effektmål	I de nationale test handler en af delmålingerne om "Tekstforståelse". Det er målet, at andelen af elever med resultater i de to laveste kategorier "Klart under middel" og "Under middel" falder.									
		2014	2015	2016	2017					
	"Klart under middel" falder med	½ % ifht. 2013	Fastholdes på 2013 niveau minus 1 ½ %.	Fastholdes på 2013 niveau minus 1 ½ %.	Fastholdes på 2013 niveau minus 1 ½ %.					
	"Under middel" falder med	2 % ifht. 2013	3 % ifht. 2013	4 % ifht. 2013	Fastholdes på 2013 niveau minus 4 %.					
Hvordan måler vi?	Målingerne hentes fra de nationale tests. Der tages udgangspunkt i testresultaterne for skoleåret 2012/13, hvor målingerne for det samlede skoleområde er som følger: "Klart under middel": 3,96 % "Under middel": 18,23 % Målinger for Ørum Skole: "Klart under middel": 4,96 % "Under middel": 17,53 %									
Indsatser for at nå målet	Der er oprettet et centralt læringscenter for læsning, hvor elever med vedvarende læsevanskeligheder tilbydes særligt tilrettelagte forløb. Det forventes derudover, at alle skoler efterlever strategien for sprog og læsning fra 2011, hvor målet er, at alle elever videreudvikler alderssvarende læsestrategier og læsefærdigheder, som de anvender til videntilegnelse i alle skolens fag. Herunder at alle skoler årligt foretager sprogvurdering og løbende evaluering af den enkelte elevs sprog- og læsefærdigheder. Skolen skal altså tilrettelægge og justere sin læseindsats ud fra de forskellige årganges læseresultater og tilpasse indsatsen den enkelte elev.									
Økonomi / ressourcer	Der er centralt afsat ca. 2 mio. til det centrale læringscenter for læsning.									
Status for mål i sidste regnskabsår (udfyldes ikke for nye mål)	10%	20%	30%	40%	50%	60%	70%	80%	90%	100%

Titel for effektmålet	Faglig progression i matematik i de nationale tests									
Baggrund	I foråret 2013 var alle lokal MED og skolebestyrelser inviteret til at bidrage med forslag til relevante effektmål. Forslagene blev samlet i et katalog, hvorefter Børne- og Ungdomsudvalget udvalgte 5 effektmål for skoleområdet. Effektmålene indgår fremadrettet som en del af kvalitetsrapporten.									
Effektmål	I de nationale test handler en af delmålingerne om "Matematik i anvendelse". Det er målet at andelen af elever med resultater i de to laveste kategorier "Klart under middel" og "Under middel" falder.									
		2014	2015	2016	2017					
	"Klart under middel" falder med	1/2 % ifht. 2013	1 % ifht. 2013	1 1/2 % ifht. 2013	Fastholdes på 2013 niveau minus 1 1/2 %.					
	"Under middel" falder med	2 % ifht. 2013	4 % ifht. 2013	6 % ifht. 2013	7 % ifht. 2013					
Hvordan måler vi?	Målingerne hentes fra de nationale tests. Der tages udgangspunkt i testresultaterne for skoleåret 2012/13, hvor målingerne for det samlede skoleområde er som følger: "Klart under middel": 4,5 % "Under middel": 17,05 % Målinger for Ørum Skole: "Klart under middel": 7,05 % "Under middel": 15,74 %									
Indsatser for at nå målet	Der er oprettes et centralt læringscenter for matematik fra august 2014, som skal arbejde med at understøtte og udvikle skolernes matematikindsats i samarbejde med lokale matematikvejledere. Der uddannes en matematikvejleder på hver skole.									
Økonomi / ressourcer	Der er afsat ca. 2 mio. til uddannelse og koordinatorfunktion. Øvrig finansiering skal findes inden for skolens nuværende ramme.									
Status for mål i sidste regnskabsår (udfyldes ikke for nye mål)	10%	20%	30%	40%	50%	60%	70%	80%	90%	100%

2. Institutionens/aftaleenhedens egne målsætninger

Institutionens/aftaleenhedens egne målsætninger beskriver de særlige fokusområder og indsatser, som den enkelte budgetansvarlige enhed ønsker at arbejde med i aftaleåret. Institutionens/aftaleenhedens fokusområder og mål vil typisk være en blanding af:

- Mål for, hvordan den enkelte institution/aftaleenhed vil arbejde med de fokusområder og effektmål, som er udpeget i afsnit 1: "Fokusområder i aftaleperioden"
- Andre mål og initiativer, som enheden ønsker at fremme.

Titel for fokusområde Sigende overskrift for fokusområdet i ét eller ganske få ord	Ørum Skoles arbejde med det kommunale effektmål: TOPI – Tidlig opsporing og indsats skoler									
Baggrund/udfordring Beskrivelse af baggrunden for, at der er særlig fokus på området i aftaleperioden	Se fokusområdet beskrevet ovenfor.									
Mål/effektmål Her beskrives målet med den indsats der iværksættes	Som beskrevet i fokusområdet ovenfor.									
Hvordan måler vi? Forudsætninger for måling og målemetode angives	Via opfølgning på de trivselsskemaer, analysemodeller og handleplaner, som er udviklet til TOPI-projektet. Se endvidere skolens eget indsatsområde vedrørende "bekymrende fravær".									
Indsatser for at nå målet Hvilke aktiviteter/initiativer/projekter iværksættes for at opfylde målet?	Skolen følger den centrale indsats. Vi har udvidet indsatsen til at gælde alle årgange.									
Økonomi/ressourcer Hvad er det forventede ressourceforbrug?	Som beskrevet i fokusområdet ovenfor.									
Status for mål ved opfølgning på aftalen (dato) 50% målopfyldelse – marker 5 felter, 100% målopfyldelse – marker 10 felter										
Evt. kommentar til status										

2. Institutionens/aftaleenhedens egne målsætninger

Institutionens/aftaleenhedens egne målsætninger beskriver de særlige fokusområder og indsatser, som den enkelte budgetansvarlige enhed ønsker at arbejde med i aftaleåret. Institutionens/aftaleenhedens fokusområder og mål vil typisk være en blanding af:

- Mål for, hvordan den enkelte institution/aftaleenhed vil arbejde med de fokusområder og effektmål, som er udpeget i afsnit 1: "Fokusområder i aftaleperioden"
- Andre mål og initiativer, som enheden ønsker at fremme.

Titel for fokusområde Sigende overskrift for fokusområdet i ét eller ganske få ord	Ørum Skoles arbejde med det kommunale effektmål: Forældrenes oplevelse af skole- hjesamarbejdet									
Baggrund/udfordring Beskrivelse af baggrunden for, at der er særlig fokus på området i aftaleperioden	Se fokusområdet beskrevet ovenfor.									
Mål/effektmål Her beskrives målet med den indsats der iværksættes	Som beskrevet i fokusområdet ovenfor.									
Hvordan måler vi? Forudsætninger for måling og målemetode angives	Som beskrevet i fokusområdet ovenfor.									
Indsatser for at nå målet Hvilke aktiviteter/initiativer/projekter iværksættes for at opfylde målet?	Skolen følger den centrale indsats. Samtidig vil vi gerne, om muligt via analysen, undersøge forældrenes generelle indstilling til Ørum Skole.									
Økonomi/ressourcer Hvad er det forventede ressourceforbrug?	Som beskrevet i fokusområdet ovenfor.									
Status for mål ved opfølgning på aftalen (dato) 50% målopfyldelse – marker 5 felter, 100% målopfyldelse – marker 10 felter										
Evt. kommentar til status										

2. Institutionens/aftaleenhedens egne målsætninger

Institutionens/aftaleenhedens egne målsætninger beskriver de særlige fokusområder og indsatser, som den enkelte budgetansvarlige enhed ønsker at arbejde med i aftaleåret. Institutionens/aftaleenhedens fokusområder og mål vil typisk være en blanding af:

- Mål for, hvordan den enkelte institution/aftaleenhed vil arbejde med de fokusområder og effektmål, som er udpeget i afsnit 1: "Fokusområder i aftaleperioden"
- Andre mål og initiativer, som enheden ønsker at fremme.

Titel for fokusområde Sigende overskrift for fokusområdet i ét eller ganske få ord	Ørum Skoles arbejde med det kommunale effektmål: Elevtrivsel i skolen									
Baggrund/udfordring Beskrivelse af baggrunden for, at der er særlig fokus på området i aftaleperioden	Se fokusområdet beskrevet ovenfor.									
Mål/effektmål Her beskrives målet med den indsats der iværksættes	Som beskrevet i fokusområdet ovenfor. Se endvidere skolens eget indsatsområde om henholdsvis "bekymrende fravær" og "undervisningsmiljøvurderingens læringsdel".									
Hvordan måler vi? Forudsætninger for måling og målemetode angives	Skolen følger den centrale indsats. Desuden følger vi op på vores Undervisningsmiljøvurdering ved hjælp af DCUM's Termometer-undersøgelser samt vores årlige opfølgning på antimobbestrategien.									
Indsatser for at nå målet Hvilke aktiviteter/initiativer/projekter iværksættes for at opfylde målet?	Skolen følger den centrale indsats.									
Økonomi/ressourcer Hvad er det forventede ressourceforbrug?	Som beskrevet i fokusområdet ovenfor.									
Status for mål ved opfølgning på aftalen (dato) 50% målopfyldelse – marker 5 felter, 100% målopfyldelse – marker 10 felter										
Evt. kommentar til status										

2. Institutionens/aftaleenhedens egne målsætninger

Institutionens/aftaleenhedens egne målsætninger beskriver de særlige fokusområder og indsatser, som den enkelte budgetansvarlige enhed ønsker at arbejde med i aftaleåret. Institutionens/aftaleenhedens fokusområder og mål vil typisk være en blanding af:

- Mål for, hvordan den enkelte institution/aftaleenhed vil arbejde med de fokusområder og effektmål, som er udpeget i afsnit 1: "Fokusområder i aftaleperioden"
- Andre mål og initiativer, som enheden ønsker at fremme.

Titel for fokusområde Sigende overskrift for fokusområdet i ét eller ganske få ord	Ørum Skoles arbejde med det kommunale effektmål: Faglig progression i læsning i de nationale tests									
Baggrund/udfordring Beskrivelse af baggrunden for, at der er særlig fokus på området i aftaleperioden	Se fokusområdet beskrevet ovenfor. I læsning har vi på Ørum Skole, sammenlignet med gennemsnittet for viborgskolerne, forholdsvis mange flere elever, der ligger "klart under middel".									
Mål/effektmål Her beskrives målet med den indsats der iværksættes	Som beskrevet i fokusområdet ovenfor. Se endvidere skolens eget indsatsområde om læsning. På Ørum Skole ønsker vi at give et løft til vore svageste elever.									
Hvordan måler vi? Forudsætninger for måling og målemetode angives	De nationale test. Skolen følger den centrale indsats.									
Indsatser for at nå målet Hvilke aktiviteter/initiativer/projekter iværksættes for at opfylde målet?	Skolen følger den centrale indsats. Se endvidere skolens eget indsatsområde om læsning.									
Økonomi/ressourcer Hvad er det forventede ressourceforbrug?	Som beskrevet i fokusområdet ovenfor.									
Status for mål ved opfølgning på aftalen (dato) 50% målopfyldelse – marker 5 felter, 100% målopfyldelse – marker 10 felter										
Evt. kommentar til status										

2. Institutionens/aftaleenhedens egne målsætninger

Institutionens/aftaleenhedens egne målsætninger beskriver de særlige fokusområder og indsatser, som den enkelte budgetansvarlige enhed ønsker at arbejde med i aftaleåret. Institutionens/aftaleenhedens fokusområder og mål vil typisk være en blanding af:

- Mål for, hvordan den enkelte institution/aftaleenhed vil arbejde med de fokusområder og effektmål, som er udpeget i afsnit 1: "Fokusområder i aftaleperioden"
- Andre mål og initiativer, som enheden ønsker at fremme.

Titel for fokusområde Sigende overskrift for fokusområdet i ét eller ganske få ord	Ørum Skoles arbejde med det kommunale effektmål: Faglig progression i matematik i de nationale tests									
Baggrund/udfordring Beskrivelse af baggrunden for, at der er særlig fokus på området i aftaleperioden	Se fokusområdet beskrevet ovenfor. I matematik har vi på Ørum Skole, sammenlignet med gennemsnittet for viborgskolerne, forholdsvis flere elever, der ligger "klart under middel".									
Mål/effektmål Her beskrives målet med den indsats der iværksættes	Som beskrevet i fokusområdet ovenfor. På Ørum Skole ønsker vi at give et løft til vore svageste elever.									
Hvordan måler vi? Forudsætninger for måling og målemetode angives	De nationale test. Skolen følger den centrale indsats.									
Indsatser for at nå målet Hvilke aktiviteter/initiativer/projekter iværksættes for at opfylde målet?	Skolen følger den centrale indsats.									
Økonomi/ressourcer Hvad er det forventede ressourceforbrug?	Som beskrevet i fokusområdet ovenfor.									
Status for mål ved opfølgning på aftalen (dato) 50% målopfyldelse – marker 5 felter, 100% målopfyldelse – marker 10 felter										
Evt. kommentar til status										

2. Institutionens/aftaleenhedens egne målsætninger

Institutionens/aftaleenhedens egne målsætninger beskriver de særlige fokusområder og indsatser, som den enkelte budgetansvarlige enhed ønsker at arbejde med i aftaleåret. Institutionens/aftaleenhedens fokusområder og mål vil typisk være en blanding af:

- Mål for, hvordan den enkelte institution/aftaleenhed vil arbejde med de fokusområder og effektmål, som er udpeget i afsnit 1: "Fokusområder i aftaleperioden"
- Andre mål og initiativer, som enheden ønsker at fremme.

Titel for fokusområde Sigende overskrift for fokusområdet i ét eller ganske få ord	Ørum Skoles arbejde med eget indsatsområde/tema: UMV: Læringsdelen									
Baggrund/udfordring Beskrivelse af baggrunden for, at der er særlig fokus på området i aftaleperioden	Kortlægningen af undervisningsmiljøet i foråret 2013 viser, at undervisningsmiljøet (UMV) generelt er godt, se skolens hjemmeside. Vi har valgt at fokusere på det punkt, hvor eleverne gav den laveste score (3 - middel) nemlig "Timerne og undervisningen" under hovedområdet "Fagligt læringsmiljø". Undersøgelsespunktet siger noget om både elevens medinddragelse i undervisningens tilrettelæggelse jf. folkeskolelovens § 18 stk. 3, samt om muligheden for at kunne koncentrere sig i timerne.									
Mål/effektmål Her beskrives målet med den indsats der iværksættes	Vi ønsker højere score på dette punkt. Blandt andet fordi der i folkeskolereformen lægges op til, at det skal blive mere spændende at gå i skole. Endvidere må det forventes, at eleverne får øget motivation for læring, hvis dette punkt løftes.									
Hvordan måler vi? Forudsætninger for måling og målemetode angives	Vi gentager Undervisningsmiljøvurderingen ved hjælp af DCUM's Termometer-undersøgelser.									
Indsatser for at nå målet Hvilke aktiviteter/initiativer/projekter iværksættes for at opfylde målet?	Indsatserne aftales i efteråret med det pædagogiske personale.									
Økonomi/ressourcer Hvad er det forventede ressourceforbrug?	Inden for eksisterende rammer.									
Status for mål ved opfølgning på aftalen (dato) 50% målopfyldelse – marker 5 felter, 100% målopfyldelse – marker 10 felter										
Evt. kommentar til status										

2. Institutionens/aftaleenhedens egne målsætninger

Institutionens/aftaleenhedens egne målsætninger beskriver de særlige fokusområder og indsatser, som den enkelte budgetansvarlige enhed ønsker at arbejde med i aftaleåret. Institutionens/aftaleenhedens fokusområder og mål vil typisk være en blanding af:

- Mål for, hvordan den enkelte institution/aftaleenhed vil arbejde med de fokusområder og effektmål, som er udpeget i afsnit 1: "Fokusområder i aftaleperioden"
- Andre mål og initiativer, som enheden ønsker at fremme.

Titel for fokusområde Sigende overskrift for fokusområdet i ét eller ganske få ord	Ørum Skoles arbejde med eget indsatsområde/tema: Fravær: Fokus på bekymrende fravær									
Baggrund/udfordring Beskrivelse af baggrunden for, at der er særlig fokus på området i aftaleperioden	Vi ønsker en tidlig og forebyggende indsats over for elever, som er på vej til at opbygge et stort fravær. Vi kan se, at elever, der har stort fravær, ofte har en problematisk skolegang og ofte optræder på niveau 3 og 4 under den tværfaglige model. Endvidere har disse elever en vanskelig start på ungdomsuddannelserne.									
Mål/effektmål Her beskrives målet med den indsats der iværksættes	Vi ønsker at mindske stort fravær på et tidligt tidspunkt i skoleforløbet.									
Hvordan måler vi? Forudsætninger for måling og målemetode angives	Vi laver månedlig opfølgning på fraværstatistik i elevadministrationssystemet.									
Indsatser for at nå målet Hvilke aktiviteter/initiativer/projekter iværksættes for at opfylde målet?	Jf. ovenfor.									
Økonomi/ressourcer Hvad er det forventede ressourceforbrug?	Inden for eksisterende rammer.									
Status for mål ved opfølgning på aftalen (dato) 50% målopfyldelse – marker 5 felter, 100% målopfyldelse – marker 10 felter										
Evt. kommentar til status										

2. Institutionens/aftaleenhedens egne målsætninger

Institutionens/aftaleenhedens egne målsætninger beskriver de særlige fokusområder og indsatser, som den enkelte budgetansvarlige enhed ønsker at arbejde med i aftaleåret. Institutionens/aftaleenhedens fokusområder og mål vil typisk være en blanding af:

- Mål for, hvordan den enkelte institution/aftaleenhed vil arbejde med de fokusområder og effektmål, som er udpeget i afsnit 1: "Fokusområder i aftaleperioden"
- Andre mål og initiativer, som enheden ønsker at fremme.

Titel for fokusområde Sigende overskrift for fokusområdet i ét eller ganske få ord	Ørum Skoles arbejde med eget indsatsområde/tema: Læsestandpunkt: Fokus på svage læsere og læsning i fagene									
Baggrund/udfordring Beskrivelse af baggrunden for, at der er særlig fokus på området i aftaleperioden	I læsning har vi, sammenlignet med gennemsnittet for viborgskolerne, forholdsmeæssigt flere elever, der ligger "klart under middel". Det er en placering, vi har haft i flere år. Årsagen er måske, at vi har en del elever med ordblindeproblematikker, som bl.a. bliver afhjulpet gennem læsecenteret på Houlkærskolen. Endvidere peges der i nogen undersøgelser på, at socio- økonomiske forhold kan være årsagsforklaring vedrørende læsestandpunktet?									
Mål/effektmål Her beskrives målet med den indsats der iværksættes	Vi ønsker at løfte læseniveauet for vore svageste elever.									
Hvordan måler vi? Forudsætninger for måling og målemetode angives	Nationale test anvendes									
Indsatser for at nå målet Hvilke aktiviteter/initiativer/projekter iværksættes for at opfylde målet?	Ud over den kommunale indsats, som er beskrevet i effektmålet ovenfor, vil vi arbejde med egen læsevejlederindsats på alle klassetrin, med bl.a. en indsats gennem skoleåret i faglig læsning, dvs. at lære eleverne de rigtige læsestrategier for de enkelte fag. Læsevejlederne igangsætter desuden læseforløb med svage læsere blandt vore store elever. Endvidere vil vi fortsætte med læsestund 20 min. hver morgen med div. læseindsatser fra lærerteamet									
Økonomi/ressourcer Hvad er det forventede ressourceforbrug?	Inden for eksisterende rammer.									
Status for mål ved opfølgning på aftalen (dato) 50% målopfyldelse – marker 5 felter, 100% målopfyldelse – marker 10 felter										
Evt. kommentar til status										

3. Aftaler i aftaleperioden

Aftaler, der indgås mellem aftaleparterne, som har betydning for institutionen/aftaleenheden i aftaleåret.

Emne	Aftale
Dialog	
Økonomi	
Personaleforhold	
Andet	

4. Opfølgning

Der foretages en årlig opfølgning i november-december i aftaleåret, hvor evalueringen af aftalen samtidig er optakt til indgåelse af aftale for det følgende år.

Emne	Aftale
Generelt om aftaleperiodens forløb	
Succeser	
Forbedringsområder	
Opfølgning er foretaget af	
Dato for opfølgning	

5. Bilag

Mål og Midler – forside for udvalgsområdet ([link](#))

Mål og Midler – for politikområdet, som aftaleenheden hører til ([link](#))

Eventuelle øvrige styringsdokumenter og lovpligtigt dokumentationsmateriale: