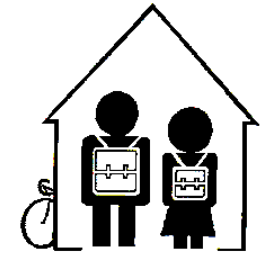


Møldrup Skole



Kvalitetsrapport 2013



VIBORG
KOMMUNE

Rammebetingelser

		10/11	11/12	12/13		
Klassetrin		0-9	0 – 9	0-9		
Spor i almentilbud		1	1	1		
Specialtilbud på skolen		Ja	Ja	Ja		
Antal elever/børn	På skolen i alt incl. specialtilbud	328	328	321		
	Heraf i specialtilbud	4	0	3		
	Undervisning i dansk som andetsprog	0	0	0		
	I SFO i % af det samlede elevtal i indskolingen (incl. spec. tilbud)	82,9	93,5	87,9		
Gennemsnitlige udgifter pr. elev	I almentilbud	53.075	48.168	45.661		
	I specialtilbud	138.852	185.236	179.790		
Antal elever pr. klasse i almentilbud		24,9	23,1	22,7		
Antal elever pr. lærer, ansat pr. 5/9 *		11,4	12,1	13,8		
Elevernes fravær (gennemsnitlig fraværsdage pr. elev)		9,9	9,9	4,8		
Medarbejdernes fravær i %	Sygefravær	2,74	6,38	3,31		
	Øvrigt fravær	3,97	6,92	3,30		
Antal elever pr. nyere computer (under 5 år)		2,2	2,2	1,9		
Forbrug af samlet budget i %		126,0	123,9/87,5	92,37 / 99,99		
Udgifter til undervisningsmidler pr. elev (normbeløb)	I almentilbud	1808	-	542		
	I specialtilbud	5834	-	0		
Andel af lærernes arbejdstid, der anvendes til undervisning % *		38,5	36,49	41,8		
Planlagte timer	0. - 3. klasse (planlagt i timer/gennemført i %)	3810	100	100	3810	100
	4. - 6. klasse (planlagt i timer/gennemført i %)	2580	98,5	99,8	2400	100
	7. - 9. klasse (planlagt i timer/gennemført i %)	6600	97,75	99	5220	98
Midler anvendt til efteruddannelse og kompetenceudvikling	Tid pr. lærer	12	20,75	20		
	Kursusafgift pr. lærer	6.740	2.120	1200		
Børn der har søgt om skoleudsættelse i % af børn indskrevet på årgangen		7,4	10,5	11,1		



Rammebetingelser

Undervisning varetaget af lærere med liniefag eller kompetencer svarende til liniefag

	10/11	11/12	12/13
	x/y/z	x/y/z	x/y/z
Humanistiske fag			
Dansk	100/0/0	100/0/0	100/0/0
Engelsk	90/10/0	90/10/0	100/0/0
Tysk/Fransk	100/0/0	100/0/0	100/0/0
Historie	100/0/0	90/10/0	100/0/0
Kristendomskundskab	100/0/0	100/0/0	100/0/0
Samfundsfag	100/0/0	80/10/10	90/10/0
Naturfag			
Matematik	90/10/0	100/0/0	100/0/0
Natur/Teknik	100/0/0	100/0/0	100/0/0
Geografi	100/0/0	100/0/0	100/0/0
Biologi	100/0/0	100/0/0	100/0/0
Fysik/Kemi	100/0/0	100/0/0	100/0/0
Praktiske/Musiske fag			
Idræt	100/0/0	100/0/0	80/20/0
Musik	75/25/0	100/0/0	100/0/0
Billedkunst	75/25/0	90/10/0	90/10/0
Håndarbejde	100/0/0	100/0/0	100/0/0
Sløjd	100/0/0	100/0/0	100/0/0
Hjemkundskab	100/0/0	100/0/0	100/0/0
Specialtilbud	90/10/0	60/40/0	90/10/0
Dansk som andetsprog (modtageklasse)	-	-	

x = Antal klasser, som undervises af en lærer med liniefag i faget

y = Antal klasser, som undervises af en lærer med kompetencer svarende til liniefag

z = Antal klasser, som undervises af en lærer med andre kompetencer



Resultater

Karakterer ved folkeskolens afgangsprøve

		10/11	11/12	12/13
Klassetrin	Fag	Karakter-gennemsnit	Karakter-gennemsnit	Karakter-gennemsnit
9. klassetrin	Dansk, Læsning	6,12	6,37	6,6
9. klassetrin	Dansk, Retskrivning	5,95	5,20	6,45
9. klassetrin	Dansk, Skr. fremstilling	5,61	7,10	6,28
9. klassetrin	Dansk, Orden	6,95	3,32	
9. klassetrin	Dansk, Mundtlig	7,17	5,20	7,18
9. klassetrin	Matematik, Færdighed	6,61	6,88	7,15
9. klassetrin	Matematik, Problem	6,54	5,49	6,2
9. klassetrin	Matematik, Mundtlig			8,94
9. klassetrin	Engelsk, Skriftlig	5,43	5,42	6,71
9. klassetrin	Engelsk, Mundtlig		7,22	7,75
9. klassetrin	Tysk, Skriftlig			6,86
9. klassetrin	Tysk, Mundtlig			
9. klassetrin	Fransk, Skriftlig			
9. klassetrin	Fransk, Mundtlig			
9. klassetrin	Fysik/Kemi, Praktisk/Mundtlig	5,33	5,51	5,15
9. klassetrin	Biologi, Skriftlig	6,24	7,73	
9. klassetrin	Geografi, Skriftlig	6,74	5,84	6,74
9. klassetrin	Historie, Mundtlig			
9. klassetrin	Samfundsfag, Mundtlig			4,5
9. klassetrin	Kristendomskundskab, Mundtlig	7,2	6,77	
9. klassetrin	Obligatorisk projektopgave	7,03	7,39	8,23

Overgangsfrekvens til ungdomsuddannelse

	10/11	11/12	12/13
Overgangsfrekvens i %	100	100	100

* Hvis skolen har specialtilbud er resultatet incl. skolens specialtilbud



Skolens bemærkninger til data og dialogbaseret aftale

	Skolens bemærkninger til hvordan der arbejdes med progression i forhold til udviklingen fra KV12 og KV13
Elevtal for almenområdet	Skolen har faldende elevtal, hvilket hænger sammen med små årgange. Der er ikke tegn på, at den udvikling ændrer sig i positiv retning, hvilket udfordrer skolen.
Fravær	Vi har altid fokus på at nedbringe elevfravær, men har ikke et alarmerende fravær.
Undervisningstimer	Vi har vejledende timetal.
Karakterer for afgangsprøver	Vores karakterer er gennemsnitlige i forhold til landsgennemsnittet. Vi håber, at man på sigt kan se på resultaterne, at vi nu underviser efter det vejledende timetal.
Nationale test	Vi er gennemsnitlige, hvilket er forventeligt. Vi er altid optaget af nationale test. I indeværende år vil vi holde et særligt fokus på resultaterne i dansk, da vi har fokus på læsning i indeværende skoleår.
Overgangsfrekvens til ungdomsuddannelserne	100 % påbegynder en ungdomsuddannelse.



Dialogbaseret aftale

mellem

Møldrup *skole*

og

Børn & Unge forvaltningen
(*Skolechef Jan Henriksen*)

2014

Generelt om dialogbaserede aftaler

Den dialogbaserede aftale, er en aftale der indgås mellem forvaltningen og den enkelte budgetansvarlige enhed. Aftalen udarbejdes årligt, og følger kalenderåret.

Aftalen er et dialogredskab til at sikre afstemning af forventninger til opgaven og øge bevidstheden om sammenhængen mellem kvalitet og ressourcer. Institutionsbestyrelser og MED-udvalg inddrages i denne proces.

Aftalen tilpasses til de enkelte institutionsområder, så den så vidt muligt kan erstatte andet lovpligtigt dokumentationsmateriale. Aftalen forpligter institutionen på nogle få overordnede mål og synliggør, hvad den skal have særligt fokus på i det kommende år. Ved siden af de skitserede mål kan institutionen/aftaleenheden formulere andre/nye initiativer som man ønsker at fremme. Aftalemodellen sikrer, at institutionerne bevarer deres decentrale ledelsesrum og frihed til at være innovative og udvikle kvaliteten.

Aftalen tager udgangspunkt i de politisk vedtagne målsætninger og budget for politikområdet hvorunder institutionen/aftaleenheden hører til, og suppleres af direktionen/forvaltningen med yderligere mål og aftaler om indsatsen. De vedtagne målsætninger, effektmål og budget fremgår af budgetstyringsdokumentet **Mål og Midler**, der vedtages af Byrådet i oktober måned.

Aftalen er på ingen måde udtømmende i forhold til forventningerne til den enkelte driftsenhed. Med formulering af et antal mål, bliver det synligt, hvad enheden skal have særligt fokus på det kommende år. Målene er udtryk for en prioritering mellem ønsker og muligheder. Målene er også udtryk for et håndslag mellem politikere, ledere og medarbejdere, og det gøres synligt, hvilke forventninger, der er til den service der skal ydes til borgerne.

De valgte mål skal nås indenfor den økonomiske ramme, der er tildelt enheden. Kerneydelse og enhedens service til brugerne fortsættes og videreudvikles sideløbende med, at der arbejdes med de skitserede mål.

Aftalen tjener således flere formål:

- Den skal fungere som et dialogredskab mellem forvaltningen og driftsenheden
- Skabe synlighed og sammenhæng mellem de politiske prioriteringer, budget og driftsenhedens aktiviteter
- Sikre en systematisk opfølgning på sektorpolitikker og mål på området.

Fokusområder for skolerne i aftaleperioden

Titel for effektmålet	TOPI – Tidlig opsporing og indsats skoler									
Baggrund	<p>Viborg Kommune har fra 2010-2012 deltaget i et forskningsprojekt under Socialstyrelsen som har rettet sig mod udvikling, afprøvning og vidensopsamling af effektive opsporingsmetoder med henblik på at lave en kvalificeret tidlig indsats over for socialt udsatte børn i alderen 0 til 10 år.</p> <p>I forskningsprojektet har der været fokus på, hvordan man kan styrke arbejdet med opsporing af børn i mistrivsel så tidligt i deres liv og så tidligt i en problemudvikling så muligt, med henblik på hurtigt at sætte ind med støtte og hjælp for at undgå, at begyndende vanskeligheder og problemer vokser sig store og alvorlige.</p> <p>På baggrund af de gode erfaringer fra projektet har Børne- og Ungdomsudvalget besluttet at udbrede konceptet til hele Børn & Unge området.</p>									
Mål/effekt mål	Andelen af børn, der i løbet af året mod en grøn markering i trivselsskemaet stiger. Der tages udgangspunkt i målinger fra 2013.									
		2014	2015	2016	2017					
	Implementering	I indskolingen	På mellemtrinnet	For overbygningen						
	Andel af børn der flytter sig mod grøn position stiger med	2 % ifht. 2013	5 % ifht. 2013	Fortsat positiv udvikling						
Hvordan måler vi?	<p>Der foretages en samlet virkningsevaluering af implementeringen af TOPI.</p> <p>I forhold til effektmålet gennemfører personalet tre trivselsskemaer om året for alle børn. I trivselsskemaerne markeres det om barnet er i rød, gul eller grøn position. Undersøgelserne udfyldes i analyser, så det er muligt at se bevægelser fra en position til en anden.</p>									
Indsatser for at nå målet	<p>Der sker en løbende implementering af konceptet i hele Børn & Unge. På skoleområdet forventes den løbende implementering at finde sted i årene 2013-2016. Processen faciliteres af en projektleder og undervisere fra VIA.</p> <p>Nærmere information om indsatserne kan ses på viborg.dk/topi</p>									
Økonomi / ressourcer	Finansiering af indsatsen skal ske inden for den enkelte skoles nuværende ramme. Der er desuden bevilget tværgående midler til indførelse af TOPI i alt 2,5 mio. kr. i 2013 og 1,5 mio. kr. i henholdsvis 2014 og 2015.									
Status for mål i sidste regnskabsår (udfyldes ikke for nye mål)	10%	20%	30%	40%	50%	60%	70%	80%	90%	100%

Titel for effektmålet	Forældrenes oplevelse af skole- hjemssamarbejdet									
Baggrund	I foråret 2013 var alle lokal MED og skolebestyrelser inviteret til at bidrage med forslag til relevante effektmål. Forslagene blev samlet i et katalog, hvorefter Børne- og Ungdomsudvalget udvalgte 5 effektmål for skoleområdet. Effektmålene indgår fremadrettet som en del af kvalitetsrapporten.									
Mål/effektmål	Forældre, der har en positiv oplevelse af skole- hjemssamarbejdet stiger. Der tages udgangspunkt i målingerne for 2013.									
		2014		2015		2016		2017		
	Andelen af forældre, der har en positiv oplevelse af skole- hjemssamarbejdet stiger med	Gennemførelse af baselinemåling.		2 %		Der er en fortsat positiv udvikling.				
Hvordan måler vi?	Målingen baseres på en spørgeskemaundersøgelse (udarbejdes i Viborg Kommunes surveyprogram Enalyzer). Spørgeskemaet udarbejdes og testes i efteråret 2013 i samarbejde med skolerne. Den første måling gennemføres i foråret 2014. Målingen i 2014 fungerer som baseline for de kommende progressionsmålinger.									
Indsatser for at nå målet	Der er i sundhedsfremmegrupperne (SUF-grupper) udarbejdet handleplaner for samarbejdet med forældrene. Disse handleplaner skal sammen med indførelsen af TOPI og "Den tværfaglige model" danne grundlag for en forbedring af forældrenes oplevelse af skole-hjemssamarbejdet.									
Økonomi / ressourcer	Finansiering af indsatsen skal ske inden for den enkelte skoles nuværende ramme. Der er desuden bevilget tværgående midler til indførelse af TOPI i alt 2,5 mio. kr. i 2013 og 1,5 mio. kr. i henholdsvis 2014 og 2015.									
Status for mål i sidste regnskabsår (udfyldes ikke for nye mål)	10%	20%	30%	40%	50%	60%	70%	80%	90%	100%

Titel for effektmålet	Elevtrivsel i skolen									
Baggrund	I foråret 2013 var alle lokal MED og skolebestyrelser inviteret til at bidrage med forslag til relevante effektmål. Forslagene blev samlet i et katalog, hvorefter Børne- og Ungdomsudvalget udvalgte 5 effektmål for skoleområdet. Effektmålene indgår fremadrettet som en del af kvalitetsrapporten.									
Mål/effektmål	Det er målet at den oplevede sociale trivsel skal stige. Der tages udgangspunkt i målingerne fra 2014.									
		2014		2015		2016		2017		
	Den oplevede sociale trivsel stiger med	Første måling		2% ifht. 2014.						
Hvordan måler vi?	<p>Målingerne baseres på en spørgeskemaundersøgelse til elever (Surveyssystemet "klassetrivsel.dk" anvendes).</p> <p>I efteråret 2013 udvælges og afprøves de endelige spørgsmål til undersøgelsen i samarbejde med udvalgte skoler. Den første måling gennemføres i foråret 2014 og danner udgangspunkt for de efterfølgende progressions mål.</p> <p>Det forudsættes, at alle skoler anvender systemet.</p>									
Indsatser for at nå målet	<p>Som forlængelse af tidligere års målsætning om inklusion, sættes der nu fokus på elevernes oplevede sociale trivsel.</p> <p>Centralt er der i 2012-2013 i forbindelse med den ny struktur for specialundervisning, oprettet læringscentre, som har til formål at inkludere flere børn i den almene undervisning og dermed skabe øget trivsel.</p> <p>Desuden er der afsat midler til kompetenceudvikling af lærerne, med henblik på inklusionsindsatsen kaldet "<i>Lær i egen praksis</i>".</p> <p>Det forudsættes desuden, at de enkelte skoler iværksætter konkrete initiativer på egen skole.</p>									
Økonomi / ressourcer	<p>Der er afsat ca. 5,45 mio. kr. til driften af læringscentre samt 6 mio. kr. til kompetenceudvikling af lærerne.</p> <p>Herudover fordeles de resterende specialundervisningsmidler til skolerne jf. ressourcefordelingsmodellen. Specialundervisning er takstfinansieret og betales af den enkelte skole. Yderligere tiltag finansieres inden for skolens nuværende ramme.</p>									
Status for mål i sidste regnskabsår (udfyldes ikke for nye mål)	10%	20%	30%	40%	50%	60%	70%	80%	90%	100%

Titel for effektmålet	Faglig progression i læsning i de nationale tests									
Baggrund	I foråret 2013 var alle lokal MED og skolebestyrelser inviteret til at bidrage med forslag til relevante effektmål. Forslagene blev samlet i et katalog, hvorefter Børne- og Ungdomsudvalget udvalgte 5 effektmål for skoleområdet. Effektmålene indgår fremadrettet som en del af kvalitetsrapporten.									
Effektmål	I de nationale test handler en af delmålingerne om "Tekstforståelse". Det er målet, at andelen af elever med resultater i de to laveste kategorier "Klart under middel" og "Under middel" falder.									
		2014	2015	2016	2017					
	"Klart under middel" falder med	½ % ifht. 2013	Fastholdes på 2013 niveau minus 1 ½ %.	Fastholdes på 2013 niveau minus 1 ½ %.	Fastholdes på 2013 niveau minus 1 ½ %.					
	"Under middel" falder med	2 % ifht. 2013	3 % ifht. 2013	4 % ifht. 2013	Fastholdes på 2013 niveau minus 4 %.					
Hvordan måler vi?	Målingerne hentes fra de nationale tests. Der tages udgangspunkt i testresultaterne for skoleåret 2012/13, hvor målingerne for det samlede skoleområde er som følger: "Klart under middel": 3,96 % "Under middel": 18,23 % Målinger Møldrup Skole: "Klart under middel": 6,88 % "Under middel": 21,39 %									
Indsatser for at nå målet	Der er oprettet et centralt læringscenter for læsning, hvor elever med vedvarende læsevanskeligheder tilbydes særligt tilrettelagte forløb. Det forventes derudover, at alle skoler efterlever strategien for sprog og læsning fra 2011, hvor målet er, at alle elever videreudvikler alderssvarende læsestrategier og læsefærdigheder, som de anvender til videntilegnelse i alle skolens fag. Herunder at alle skoler årligt foretager sprogvurdering og løbende evaluering af den enkelte elevs sprog- og læsefærdigheder. Skolen skal altså tilrettelægge og justere sin læseindsats ud fra de forskellige årganges læseresultater og tilpasse indsatsen den enkelte elev.									
Økonomi / ressourcer	Der er centralt afsat ca. 2 mio. til det centrale læringscenter for læsning.									
Status for mål i sidste regnskabsår (udfyldes ikke for nye mål)	10%	20%	30%	40%	50%	60%	70%	80%	90%	100%

Titel for effektmålet	Faglig progression i matematik i de nationale tests									
Baggrund	I foråret 2013 var alle lokal MED og skolebestyrelser inviteret til at bidrage med forslag til relevante effektmål. Forslagene blev samlet i et katalog, hvorefter Børne- og Ungdomsudvalget udvalgte 5 effektmål for skoleområdet. Effektmålene indgår fremadrettet som en del af kvalitetsrapporten.									
Effektmål	I de nationale test handler en af delmålingerne om "Matematik i anvendelse". Det er målet at andelen af elever med resultater i de to laveste kategorier "Klart under middel" og "Under middel" falder.									
		2014	2015	2016	2017					
	"Klart under middel" falder med	1/2 % ifht. 2013	1 % ifht. 2013	1 1/2 % ifht. 2013	Fastholdes på 2013 niveau minus 1 1/2 %.					
	"Under middel" falder med	2 % ifht. 2013	4 % ifht. 2013	6 % ifht. 2013	7 % ifht. 2013					
Hvordan måler vi?	Målingerne hentes fra de nationale tests. Der tages udgangspunkt i testresultaterne for skoleåret 2012/13, hvor målingerne for det samlede skoleområde er som følger: "Klart under middel": 4,5 % "Under middel": 17,05 % Målinger for Møldrup Skole: "Klart under middel": 1,96 % "Under middel": 17,44 %									
Indsatser for at nå målet	Der er oprettes et centralt læringscenter for matematik fra august 2014, som skal arbejde med at understøtte og udvikle skolernes matematikindsats i samarbejde med lokale matematikvejledere. Der uddannes en matematikvejleder på hver skole.									
Økonomi / ressourcer	Der er afsat ca. 2 mio. til uddannelse og koordinatorfunktion. Øvrig finansiering skal findes inden for skolens nuværende ramme.									
Status for mål i sidste regnskabsår (udfyldes ikke for nye mål)	10%	20%	30%	40%	50%	60%	70%	80%	90%	100%

2. Institutionens/aftaleenhedens egne målsætninger

Institutionens/aftaleenhedens egne målsætninger beskriver de særlige fokusområder og indsatser, som den enkelte budgetansvarlige enhed ønsker at arbejde med i aftaleåret. Institutionens/aftaleenhedens fokusområder og mål vil typisk være en blanding af:

- Mål for, hvordan den enkelte institution/aftaleenhed vil arbejde med de fokusområder og effektmål, som er udpeget i afsnit 1: "Fokusområder i aftaleperioden"
- Andre mål og initiativer, som enheden ønsker at fremme.

Titel for fokusområde Sigende overskrift for fokusområdet i ét eller ganske få ord	TOPI									
Baggrund/udfordring Beskrivelse af baggrunden for, at der er særlig fokus på området i aftaleperioden	Fælles kommunalt initiativ, hvor Møldrup skole også deltager.									
Mål Her beskrives målet med den indsats der iværksættes	At få så mange børn som muligt i trivsel og at systematikken i TOPI hjælper med til at nå målet.									
Hvordan måler vi? Forudsætninger for måling og målemetode angives	Den foretages en evaluering løbende.									
Indsatser for at nå målet Hvilke aktiviteter/initiativer/projekter iværksættes for at opfylde målet?	Da det er en indsats i hele B&U følges denne proces.									
Økonomi/ressourcer Hvad er det forventede ressourceforbrug?	Det sker inden for den nuværende ramme.									
Status for mål ved opfølgning på aftalen (dato) 50% målopfyldelse – marker 5 felter, 100% målopfyldelse – marker 10 felter										
Evt. kommentar til status										

2. Institutionens/aftaleenhedens egne målsætninger

Institutionens/aftaleenhedens egne målsætninger beskriver de særlige fokusområder og indsatser, som den enkelte budgetansvarlige enhed ønsker at arbejde med i aftaleåret. Institutionens/aftaleenhedens fokusområder og mål vil typisk være en blanding af:

- Mål for, hvordan den enkelte institution/aftaleenhed vil arbejde med de fokusområder og effektmål, som er udpeget i afsnit 1: "Fokusområder i aftaleperioden"
- Andre mål og initiativer, som enheden ønsker at fremme.

Titel for fokusområde Sigende overskrift for fokusområdet i ét eller ganske få ord	Forældres oplevelse af skole-hjemsamarbejde									
Baggrund/udfordring Beskrivelse af baggrunden for, at der er særlig fokus på området i aftaleperioden	Så stor forældretilfredshed som muligt.									
Mål Her beskrives målet med den indsats der iværksættes	Viborg kommune udarbejder spørgeskemaundersøgelse.									
Hvordan måler vi? Forudsætninger for måling og målemetode angives	Via spørgeskema udarbejdet af Viborg kommune.									
Indsatser for at nå målet Hvilke aktiviteter/initiativer/projekter iværksættes for at opfylde målet?	Samarbejde med skolebestyrelse og klasseforældreråd. Høj grad af forældreinddragelse.									
Økonomi/ressourcer Hvad er det forventede ressourceforbrug?	Inden for egen ramme.									
Status for mål ved opfølgning på aftalen (dato) 50% målopfyldelse – marker 5 felter, 100% målopfyldelse – marker 10 felter										
Evt. kommentar til status										

2. Institutionens/aftaleenhedens egne målsætninger

Institutionens/aftaleenhedens egne målsætninger beskriver de særlige fokusområder og indsatser, som den enkelte budgetansvarlige enhed ønsker at arbejde med i aftaleåret. Institutionens/aftaleenhedens fokusområder og mål vil typisk være en blanding af:

- Mål for, hvordan den enkelte institution/aftaleenhed vil arbejde med de fokusområder og effektmål, som er udpeget i afsnit 1: "Fokusområder i aftaleperioden"
- Andre mål og initiativer, som enheden ønsker at fremme.

Titel for fokusområde Sigende overskrift for fokusområdet i ét eller ganske få ord	Elevtrivsel									
Baggrund/udfordring Beskrivelse af baggrunden for, at der er særlig fokus på området i aftaleperioden	Elevtrivsel skal stige – der skal altid være fokus på elevtrivsel.									
Mål Her beskrives målet med den indsats der iværksættes	At få alle børn til at trives og iværksætte tiltag, der forebygger mistrivsel.									
Hvordan måler vi? Forudsætninger for måling og målemetode angives	Klassetrivsel giver en status for alle børns trivsel									
Indsatser for at nå målet Hvilke aktiviteter/initiativer/projekter iværksættes for at opfylde målet?	Tiltag iværksættes efter drøftelse med medarbejdere og elever. Elevrådet kan få en central rolle.									
Økonomi/ressourcer Hvad er det forventede ressourceforbrug?	Inden for egne ramme									
Status for mål ved opfølgning på aftalen (dato) 50% målopfyldelse – marker 5 felter, 100% målopfyldelse – marker 10 felter										
Evt. kommentar til status										

2. Institutionens/aftaleenhedens egne målsætninger

Institutionens/aftaleenhedens egne målsætninger beskriver de særlige fokusområder og indsatser, som den enkelte budgetansvarlige enhed ønsker at arbejde med i aftaleåret. Institutionens/aftaleenhedens fokusområder og mål vil typisk være en blanding af:

- Mål for, hvordan den enkelte institution/aftaleenhed vil arbejde med de fokusområder og effektmål, som er udpeget i afsnit 1: "Fokusområder i aftaleperioden"
- Andre mål og initiativer, som enheden ønsker at fremme.

Titel for fokusområde Sigende overskrift for fokusområdet i ét eller ganske få ord	Faglig progression i læsning									
Baggrund/udfordring Beskrivelse af baggrunden for, at der er særlig fokus på området i aftaleperioden	Større tekstforståelse									
Mål Her beskrives målet med den indsats der iværksættes	At alle børn får så god en tekstforståelse som muligt ud fra barnets forudsætninger.									
Hvordan måler vi? Forudsætninger for måling og målemetode angives	Nationale test og evt. supplerende test.									
Indsatser for at nå målet Hvilke aktiviteter/initiativer/projekter iværksættes for at opfylde målet?	Vi har allerede fokus på området og fortsætter den igangværende proces, hvor læsekonferencer og læsehandleplanen spiller en central rolle.									
Økonomi/ressourcer Hvad er det forventede ressourceforbrug?	Inden for egne ramme									
Status for mål ved opfølgning på aftalen (dato) 50% målopfyldelse – marker 5 felter, 100% målopfyldelse – marker 10 felter										
Evt. kommentar til status										

2. Institutionens/aftaleenhedens egne målsætninger

Institutionens/aftaleenhedens egne målsætninger beskriver de særlige fokusområder og indsatser, som den enkelte budgetansvarlige enhed ønsker at arbejde med i aftaleåret. Institutionens/aftaleenhedens fokusområder og mål vil typisk være en blanding af:

- Mål for, hvordan den enkelte institution/aftaleenhed vil arbejde med de fokusområder og effektmål, som er udpeget i afsnit 1: "Fokusområder i aftaleperioden"
- Andre mål og initiativer, som enheden ønsker at fremme.


Titel for fokusområde Sigende overskrift for fokusområdet i ét eller ganske få ord	Faglig progression i matematik i de nationale test									
Baggrund/udfordring Beskrivelse af baggrunden for, at der er særlig fokus på området i aftaleperioden	At få så mange elever som muligt til at flytte sig positivt i matematik.									
Mål Her beskrives målet med den indsats der iværksættes	Målingen sker i nationale test, som giver et overblik.									
Hvordan måler vi? Forudsætninger for måling og målemetode angives	På sigt skal der uddannes en matematikvejleder på skolen. Frem til følger skolens ressourcecenter elever med særlige behov.									
Indsatser for at nå målet Hvilke aktiviteter/initiativer/projekter iværksættes for at opfylde målet?	Vi følger udviklingen internt, og iværksætter støtte efter behov og efter mulighed jf. skolens ressourcer.									
Økonomi/ressourcer Hvad er det forventede ressourceforbrug?	Den interne evaluering og støtte sker inden for egen ramme.									
Status for mål ved opfølgning på aftalen (dato) 50% målopfyldelse – marker 5 felter, 100% målopfyldelse – marker 10 felter										
Evt. kommentar til status										

2. Institutionens/aftaleenhedens egne målsætninger

Institutionens/aftaleenhedens egne målsætninger beskriver de særlige fokusområder og indsatser, som den enkelte budgetansvarlige enhed ønsker at arbejde med i aftaleåret. Institutionens/aftaleenhedens fokusområder og mål vil typisk være en blanding af:

- Mål for, hvordan den enkelte institution/aftaleenhed vil arbejde med de fokusområder og effektmål, som er udpeget i afsnit 1: "Fokusområder i aftaleperioden"
- Andre mål og initiativer, som enheden ønsker at fremme.

Titel for fokusområde Sigende overskrift for fokusområdet i ét eller ganske få ord	Fleksibel klassedannelse									
Baggrund/udfordring Beskrivelse af baggrunden for, at der er særlig fokus på området i aftaleperioden	Vi modtager hvert år elever fra Brattingborg skole i 7. klasse. Vi har gjort op med den traditionelle måde at sammensætte klasser på, idet eleverne tidligere blev sammensat uden vi havde set, hvordan de fungerede sammen fagligt og socialt. Vi vælger derfor at lave holddelt undervisning, hvor eleverne ikke er sammensat på faste hold/klasser.									
Mål Her beskrives målet med den indsats der iværksættes	Formålet er at få skabt dynamisk sammensatte hold, hvor eleverne periodevis arbejder med forskellige kammarater og forskellige undervisere. Formålet er endvidere at sikre fokus på tæt samarbejde mellem lærerne, herunder at tænke i nye didaktiske og pædagogiske tiltag, der skal være til gavn for elevernes læring									
Hvordan måler vi? Forudsætninger for måling og målemetode angives	Vi har tænkt os at måle i form af tilfredshedsundersøgelser og evalueringer hos: <ul style="list-style-type: none"> - Eleverne - Forældrene - Lærerne 									
Indsatser for at nå målet Hvilke aktiviteter/initiativer/projekter iværksættes for at opfylde målet?	Projektet bliver løbende evalueret. Vi er i gang med det andet år, hvilket betyder, at vi fortsat har nogle udfordringer. Det næste skridt er en teamdag for alle overbygningslærere, hvor vi udfordrer hinanden på, hvordan vi når målet. Endvidere arbejder vi på at mindske de barrierer der kan være i projektet, herunder f.eks. mulighed for parallel-lægning.									
Økonomi/ressourcer Hvad er det forventede ressourceforbrug?	Det kræver ikke særskilte ressourcer, det er en del af vores timetal.									
Status for mål ved opfølgning på aftalen (dato) 50% målopfyldelse – marker 5 felter, 100% målopfyldelse – marker 10 felter										

Titel for fokusområde Sigende overskrift for fokusområdet i ét eller ganske få ord	1. Udeskole									
Baggrund/udfordring Beskrivelse af baggrunden for, at der er særlig fokus på området i aftaleperioden	<p>Vi har valgt at opstille læringsmål for vores elever. Dette er med udgangspunkt i en gangværende proces på skolen, hvor vi arbejder med afsæt i vores projekt "Møldrup skole – en bæredygtig skole". Vi ønsker at sætte fokus på læring, udvikling og inklusion.</p> <p>Vi ved, at mange forældre støtter vores tiltag, men vi ved også at flere bl.a. er bekymrede for det faglige. Derfor ønsker vi at sætte spot på netop udeskolen, idet vi gerne vil dokumentere hvorfor vi tror på, at læring foregår på mange forskellige læringsbaner.</p> <p>Vi anerkender også, at der er behov at være i en løbende dialog med vores forældre, hvilket vi mener, dette værktøj lægger op til.</p>									
Mål Her beskrives målet med den indsats der iværksættes	<p>Målet er at eleverne opnår:</p> <ul style="list-style-type: none"> - Læring - Faglighed - Sundhed - Social forståelse <p>Kendskab til lokalområdet</p>									
Hvordan måler vi? Forudsætninger for måling og målemetode angives	<ul style="list-style-type: none"> ➤ Vi vil lave en måling hos eleverne ➤ Hos forældrene ➤ Hos lærerne <p>Den første måling skal således forstås som basisviden, der fremadrettet skal være med til at kvalificere udeskolen.</p> <p>-</p>									
Indsatser for at nå målet Hvilke aktiviteter/initiativer/projekter iværksættes for at opfylde målet?	<ul style="list-style-type: none"> ➤ Dialog ➤ Igangsætter målinger. Da vi gerne vil professionalisere vores målinger vil vi forsøge inddrage kommunikationsafdelingen i denne proces. <p>Da det er svært at måle på læring, er målet for så vidt nået, når vi har tilstrækkelig dokumentation for, at vi er på rette spor, hvilket også åbner op for, at vi muligvis skal justere på vores nuværende tænkning.</p>									
Økonomi/ressourcer Hvad er det forventede ressourceforbrug?	<p>Udeskolen er etableret inden for skolens økonomiske ramme, hvorfor der ikke er en særskilt økonomi.</p>									
Status for mål ved opfølgning på aftalen (dato) 50% målopfyldelse – marker 5 felter, 100% målopfyldelse – marker 10 felter										
Evt. kommentar til status										

3. Aftaler i aftaleperioden

Aftaler, der indgås mellem aftalparterne, som har betydning for institutionen/aftaleenheden i aftaleåret.

Emne	Aftale
Dialog	
Økonomi	
Personaleforhold	
Andet	

4. Opfølgning

Der foretages en årlig opfølgning i november-december i aftaleåret, hvor evalueringen af aftalen samtidig er optakt til indgåelse af aftale for det følgende år.

Emne	Aftale
Generelt om aftaleperiodens forløb	
Succeser	
Forbedringsområder	
Opfølgning er foretaget af	
Dato for opfølgning	

5. Bilag

Mål og Midler – forside for udvalgsområdet ([link](#))

Mål og Midler – for politikområdet, som aftaleenheden hører til ([link](#))

Eventuelle øvrige styringsdokumenter og lovpligtigt dokumentationsmateriale: