

Bekymrende fravær



Handleguide for børn med bekymrende fravær



VIBORG
KOMMUNE

Baggrund



Alle børn og unge har ret til at deltage i sunde fællesskaber, og Viborg Kommune understøtter deres deltagelsesmuligheder.

Lys i øjnene

Uddannelse er afgørende for at sikre børn og unges fremtidige muligheder i voksenlivet. Skolefravær kan være tegn på ringe trivsel hos det pågældende barn eller den unge. Derfor er det vigtigt at være opmærksom på og iværksætte handlinger, når børn og unge har bekymrende fravær fra deres skole. Lovgrundlaget for indsatsen over for bekymrende fravær fremgår af handleguiden.

Formål med denne handleguide

Denne handleguide beskriver Viborg Kommunes retningslinjer for skolernes indsats over for bekymrende fravær, og formålet er at minimere antallet af elever med bekymrende skolefravær i Viborg Kommune.

Sammenhæng med vores øvrige procedurer

Den tværfaglige model udgør rammen for et koordineret, sammenhængende og helhedsorienteret samarbejde om børn og unge i Viborg Kommune. I tilfælde af bekymrende skolefravær er det dermed den tværfaglige model, der overordnet strukturerer samarbejdet, herunder hvem, der gør hvad. Modellen for tidlig opsporing og indsats (TOPI) medfører, at alle børns trivsel vurderes og placeres i hhv. grøn, gul eller rød position. I denne vurdering af børns trivsel udgør bekymrende skolefravær et væsentligt element.

Den tværfaglige model og TOPI udgør begge redskaber, der er med til at anvise, hvilke handlinger, der skal iværksættes i tilfælde af bekymrende skolefravær.

Bekymrende fravær og ulovligt fravær

Bemærk at vi med denne handleguide fokuserer på elever med bekymrende fravær. Se i vedlagte bilag, hvordan der skal handles, hvis der konkret er tale om ulovligt fravær. (§ 6 stk. 4)



Skridt for skridt-procedure

Den enkelte
med-
arbejder

1

Faser og aktivitet

En elev har bekymrende fravær af et vist omfang:

- 5 sammenhængende skoledage
- 7 dage ud af 20 skoledage
- eller 15 dage ud af 60 skoledage

Kollega
team

2

Eller:

Eleven har bekymrende fravær, som ikke overskrider ovenstående grænser.

Kompetence-
center
Leder
deltager

3

TOPI kan være med til at identificere fravær af bekymrende omfang.

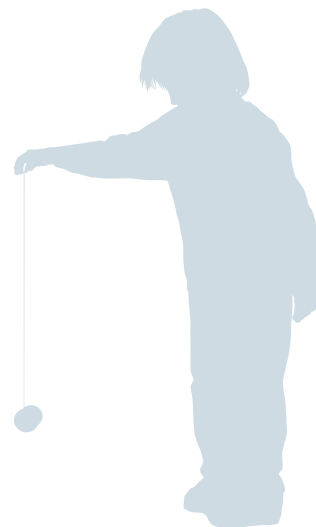
Tværfagligt
forum
Fast team

4

Hvis der er tale om ulovligt fravær, kontakter skolens leder straks forældrene for at afdække årsagen til fraværet.

Netværks-
møder

5



Den enkelte
med-
arbejder

1

Identifikation af bekymrende fravær

Hvem gør hvad

Den enkelte medarbejder, der identificerer det bekymrende fravær, kontakter klasselærer samt skolens leder.

Klasselærer/skolens leder kontakter eleven og forældrene og drøfter observationerne.

Der igangsættes relevante tiltag.



Elevens fravær fortsætter

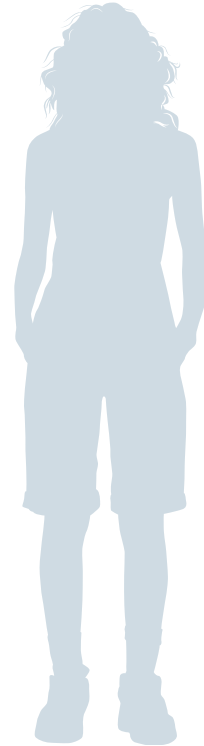
Hvem gør hvad

Klasselærer drøfter situationen i sit kollega-team samt med skolens ledelse. Såfremt det vurderes at være relevant at igangsætte yderligere indsatser, inddrages elev og forældre.

Den fremskudte socialrådgiver inddrages konsultativt for råd og vejledning.

Fraværskontaktperson kan inddrages. Handleplan for nedbringelse af fraværet udarbejdes, hvori igangsatte tiltag og opfølgning beskrives, fx:

- jævnlig og hyppig kontakt til elev og eller forældre



Hvis fraværet fortsætter

Hvem gør hvad

Der afholdes kompetencecentermøde, hvor konsultativ bistand fra fagprofessionelle indgår.

Der igangsættes relevante tiltag, fx

- sms til eleven
- daglig kontakt til eleven og forældrene
- hjemmebesøg
- møder eller telefonkontakt

PPR kan inddrages jf. niveau 3 i den tværfaglige model.

UU kan inddrages ved elever i 7.-8. og 9.klasse



Eleven har stadig bekymrende fravær

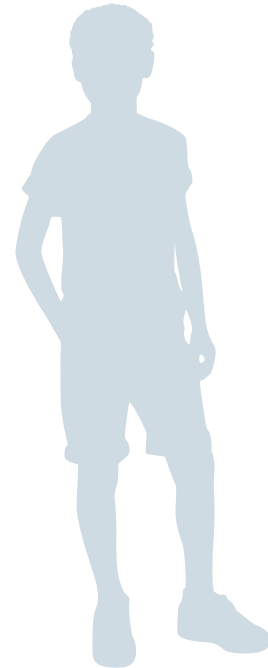
Hvem gør hvad

Situationen drøftes på et møde i tværfagligt forum i det relevante skoledistrikt og med deltagelse af relevante fagpersoner. Fx kan Familie & Rådgivning inddrages.

Samtidig fortsættes det tætte samarbejde med elev og forældre.

Der igangsættes relevante tiltag fx:

- underretning til Familieafdelingen

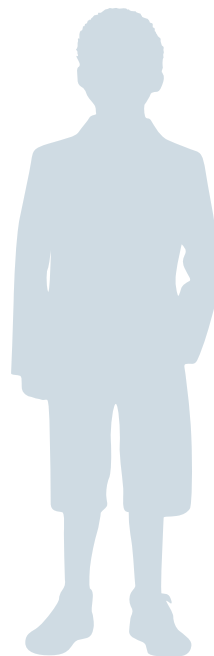


Skolen har ikke flere handlemuligheder

Hvem gør hvad

Skolen foretager underretning til Familieafdelingen, eller familien henvender sig selv.

Underretningen gennemgås med elev og forældre.



Lovtillæg

Indsatsen for håndtering af bekymrende og ulovligt elevfravær bygger på Folkeskoleloven og bekendtgørelse om elevers fravær fra undervisningen.

I Folkeskoleloven nr. 665 af 20/06/2014 fremgår det af formålsformuleringens § 1, at folkeskolen i samarbejde med forældrene skal give eleverne kundskaber og færdigheder.


I Folkeskoleloven fastslås det endvidere i § 32 og § 33, at der dels er undervisningspligt, dels at undervisningspligten indbefatter pligt til deltagelse i undervisningen. Det er i henhold til samme lovs § 39 skolens leder, der påser, at elever, der er optaget i skolen, deltager i undervisningen. Med hensyn til elevers udeblivelse fra undervisningen er det forældrene, som personligt eller skriftligt skal give skolens leder oplysning om grunden hertil. Skyldes fraværet sygdom af mere end 2 ugers varighed, kan skolens leder forlange lægeattest herfor, jævnfør § 39 stk. 2.

I bekendtgørelse nr. 696 af 23/06/2014 om elevers fravær fra undervisningen fremgår det, at det er skolens leder og elevernes lærere som dagligt fører kontrol med, at eleverne er til stede under undervisningen. Og videre i § 1 stk. 2 fremgår det, at fraværet skal registreres elektronisk inde for følgende tre kategorier:

- 1) Fravær på grund af elevens sygdom eller lignende,
- 2) Fravær med skolelederens tilladelse (ekstraordinær frihed) og
- 3) Ulovligt fravær. I henhold til § 4, stk. 5 skal skolelederen give besked til kommunen om fravær, hvis skolen får oplysning om, at en elev opholder sig eller kan formodes at opholde sig i udlandet, herunder hvis en elev har været fraværende i en uge og/eller ikke er mødt i den første uge efter sommerferiens afslutning og fraværet ikke skyldes sygdom eller ekstraordinær frihed med skolelederens tilladelse, idet denne type af fravær kan medføre regulering i familiernes børnetilskud og udbetaling af børnebidrag.

Sygefravær

Når et sygdomsfravær skønnes at blive af længere varighed, skal skolen snarest muligt kontakte forældrene for at vurdere behovet for sygeundervisning. Under alle omstændigheder skal henvendelse ske senest 3 uger efter elevens sidste deltagelse i undervisning. Opholder eleven sig i hjemmet, skal skolen sørge for at iværksætte nødvendig undervisning, der så vidt muligt varetages af undervisere fra skolen. Omfanget tilpasses elevens alder, helbred og forudsætninger.

Læs mere her 

Stk. 3. Er der tvivl om, hvorvidt eleven på grund af sygdom eller lignende er forhindret i at deltage i almindelig skolegang, kan skolens leder forlange en udtalelse herom fra den kommunale sundhedstjeneste, eventuelt en lægeerklæring

Bekymrende fravær



VIBORG
KOMMUNE