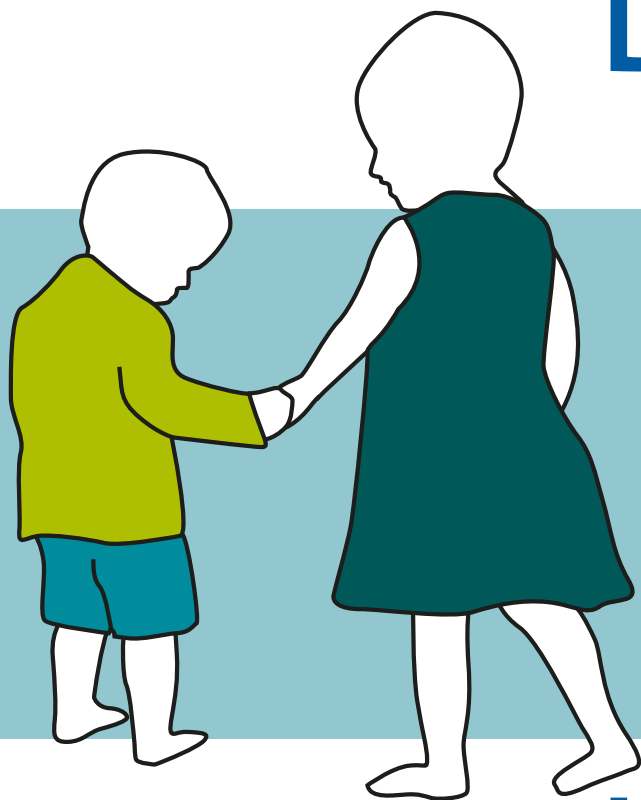


Dagtilbudsområdet



Kvalitetsrapport 2013



VIBORG
KOMMUNE

Indhold

Formål	3
Faglige resultater	4
De pædagogiske læreplaner	5
Sprogindsats og sprogvurdering af 3-årige	13
Overgange	14
Ressourcer	15
Medarbejdere	19
Ledelse	20
Viborg Kommunes egne indsatser	21



Formål

Denne kvalitetsrapport henvender sig primært til dagtilbud, forvaltning og kommunalbestyrelse. Den er et dialog- og udviklingsredskab til drøftelse af såvel status som udvikling og fastsættelse af mål på dagtilbudsområdet. Kvalitetsrapporten samler den dokumentation, der ifølge dagtilbudsloven og tilknyttede love og bestemmelser skal tilgå kommunalbestyrelsen og borgerne. Den rummer endvidere de kommunalt fastsatte krav til dokumentation.

Udgangspunktet for kvalitetsrapporten er dagtilbudsloven, og det er hensigten, at kvalitetsrapporten opsamler resultater og tilkendegiver retning for den grundlæggende udvikling på dagtilbudsområdet. Kvalitetsrapporten udarbejdes hvert andet år.

Med kvalitetsrapporten forpligter Viborg Kommunes dagtilbudsområde sig til at oplyse ensartede data indenfor emnerne: faglige resultater, resurser, medarbejdere og ledelse. Derudover suppleres med egne mål og resultater samt de indsatser, som Børn & Unge forvaltningen prioriterer, og som er nødvendige for den lokale dialog. Herunder det fokus dagtilbudsområdet har på det pædagogiske praksisfelt.

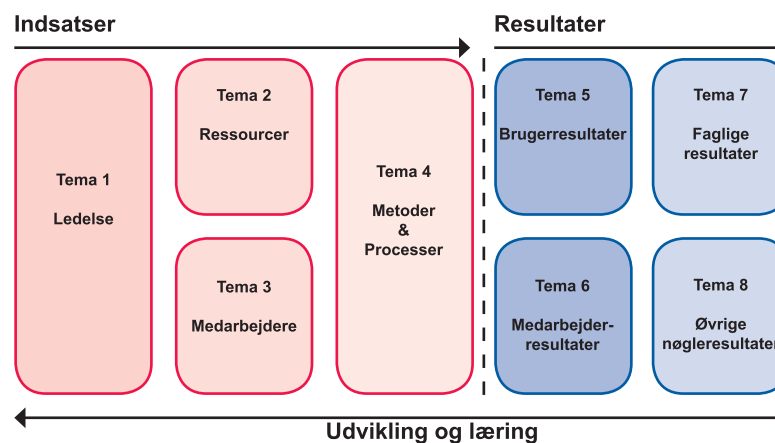
I kvalitetsrapporten forpligter Viborg Kommune sig til at oplyse data indenfor nedenstående temaer. Formålet er at gøre det muligt for kommunen at sammenligne egne resultater og oplysninger med andre kommuner. En sammenligning vil kunne danne grundlag for sparring med andre kommuner indenfor konkrete dele af temaerne og dermed bidrage til kvalitetsudvikling i dagtilbuddenes kerneydelse.

Temaerne er:

- **Faglige resultater**
- **Ressourcer**
- **Medarbejdere**
- **Ledelse**
- **Lokale indsatser**

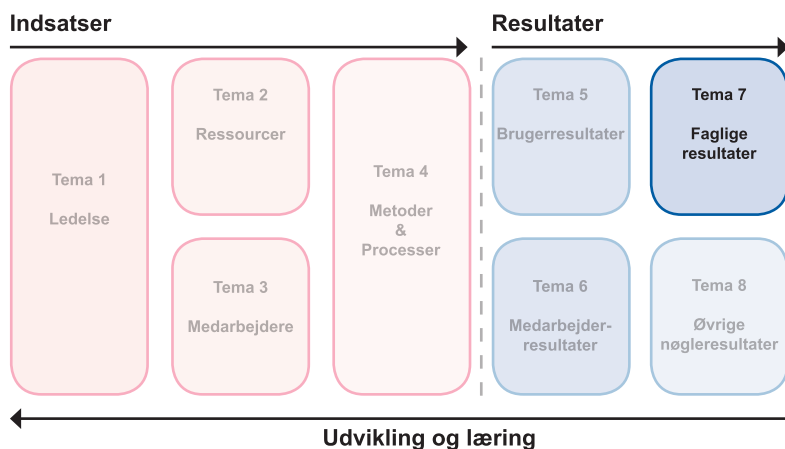
Det illustreres på nedenstående model:

Den kommunale kvalitetsmodel



Faglige resultater

Faglige resultater sætter jf. Den Kommunale Kvalitetsmodel fokus på de resultater, dagtilbuddet skaber i forhold til det faglige indhold i kerneydelsen jf. § 1, § 7 og § 8 i dagtilbudsloven – formål for dagtilbud. Resultaterne relaterer sig til de elementer i den pædagogiske praksis, der har været mest fokus på i 2013.



De pædagogiske læreplaner¹

Her beskrives dagtilbuddenes evalueringer i forhold til de pædagogiske læreplaner herunder også det pædagogiske arbejde med børn med særlige behov. I perioden har der været fokus på læringsmiljøerne og hvilke tiltag, der er blevet iværksat for at opfylde målene.

De pædagogiske læreplaner er evalueret ved hjælp af ECERS/ FCCERS – metoden. Som dokumentationsmetode er der arbejdet med praksisfortællinger, videoklip, billeder og iagttagelser. De pædagogiske læreplaner er opbygget over en SMTTE – model, hvor den enkelte institution har beskrevet læringsmål for læringsmiljøet, tegn, tiltag og hvilke dokumentationsformer, der ligger til grund for evalueringen.

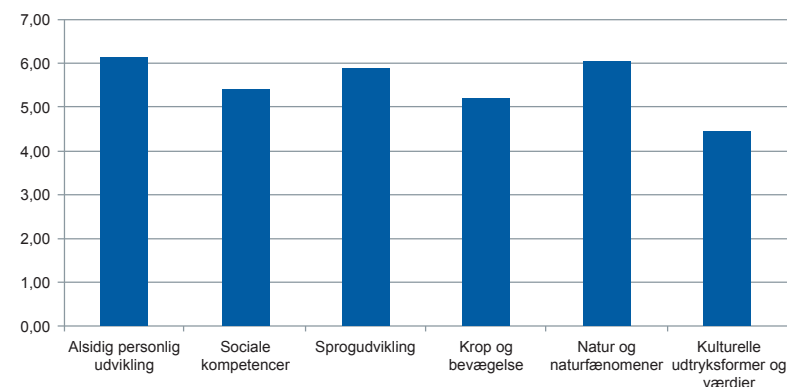
Oplysningerne er hentet fra det enkelte dagtilbuds pædagogiske læreplan og gennem det pædagogiske tilsyn. For dagplejens ved-

kommende baserer oplysningerne sig udelukkende på baggrund af evalueringens resultat.

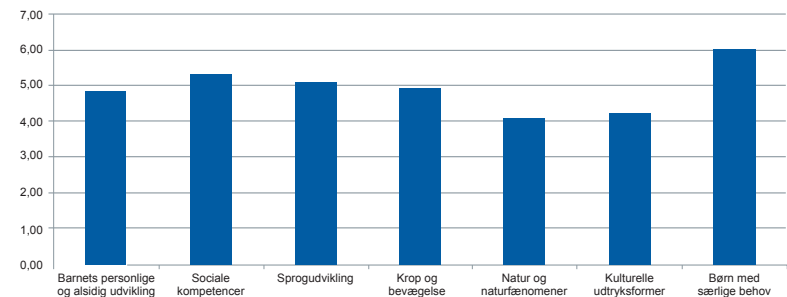
Evalueringens resultatet forholder sig udelukkende til de 6 læreplanstemaer og for 3-6 års området også i forhold til børn med særlige behov.

Nedenfor ses det samlede resultat af evalueringen som blev foretaget i foråret 2012.

FCCERS - Fordelt på lærerplanstemaer
Gennemsnit Viborg Kommune 0-3 års alderen



ECERS - Fordelt på lærerplanstemaer
Gennemsnit Viborg Kommune 3-6 års alderen



1 = utilstrækkelig praksis. 3 = minimal praksis. 5 = god praksis. 7 = udmærket praksis.

¹ Dagtilbudsloven § 8, § 9 og § 10



De pædagogiske læreplaner

Beskrivelse af evalueringværktøj
<p>Som evalueringværktøj har vi anvendt FCCERS (Family Child Care Environment Rating Scale) i 0-3 års området og ECERS (Early Childhood Environment Rating Scale) i 3-6 års området. ECERS/FCCERS er et dialogbaseret selvevalueringværktøj, hvor det pædagogiske personale i samarbejde med kolleger eller tilsynsførende i dagplejen, skal reflektere over den pædagogiske praksis. Værktøjet bygger på værdier som demokrati, relationer, læring og inklusion i forhold til det pædagogiske læringsmiljø.</p> <p>Resultatet, som ses ovenfor har givet anledning til, at der i 2013 og 2014 er blevet iværksat 3 indsatsområder i forhold til de pædagogiske læreplaner. Det drejer sig om temaerne Krop og bevægelse, Kultur og kulturelle udtryksformer og Natur og naturfænomener. Projektet har fået navnet "Tusindbenet" – læreplaner på tusind måder.</p> <p>Resultatet af denne indsats vil først kunne ses i den kommende kvalitetsrapport for 2015, da evalueringprocessen løber fra januar 2014 – 1. juni 2014. Nedenstående er et sammenskriv af de parametre, der er opstillet i evalueringsmaterialet</p>

Alsiddig personlig udvikling	
<p>Evalueringsresultat</p>	<p>Dagplejen Det gennemsnitlige billede er, at børnene i Viborg Kommunes dagpleje (0- 3 år) har gode muligheder for at udvikle deres alsidige personlige udvikling.</p> <p>Dagplejer tager imod hvert barn individuelt og sørger ved afhentning for, at situationen er præget af venlighed, og at der er styr på barnets ting, fx ved at tale med forældre, når barnet afleveres og lægge tøjet klar ved afhentning.</p> <p>Problemer i forbindelse med aflevering/afhentning håndteres omsorgsfuldt, fx ved at dagplejer trøster barnet, når forældre siger farvel, lader barnet lege, mens dagplejer taler med forældrene. Der tages godt imod alle forældre.</p> <p>Dagplejer udveksler oplysninger om barnets rutiner med forældrene dagligt.</p>

<p>Når børnene skal sove bliver børnene hjulpet til at slappe af fx med blid musik og beroligende strøg på ryggen af barnet. Alle vugger/køjer/madrasser placeres med en hensigtsmæssig afstand.</p> <p>Opsynet foregår på en venlig, imødekommende og varm måde.</p> <p>Måltidet er velorganiseret fx er maden forberedt på forhånd, så ventetiden for de mindste minimeres. Børnene er på en sikker måde inddraget i forberedelse af måltidet fx borddækning. Måltidet er afslappet og hyggeligt fx er dagplejer tålmodig overfor rod/griseri, langsomme spisere får god tid til at spise, og der er samtaler mellem dagplejer og børnene.</p> <p>Basale hygiejneprocedurer udføres normalt.</p> <p>Der gives information om menu, og om hvad barnet har spist.</p> <p>Der er sat plads af til, at et eller flere børn kan lege uforstyrret fx ved at: sætte barnet ind i et afskærmet område med populært legetøj, opsætte en 'ikke-forstyrre' regel, lille rum afgrænset af reol. Rum afgrænset til uforstyrret leg er tilgængeligt det meste af dagen.</p> <p>Der er kontinuerlig og omhyggeligt opsyn med og vejledning af alle børn tilpasset det enkelte barns udvikling.</p> <p>Dagplejer er opmærksom på hele gruppen, også når han/hun er optaget af ét barn eller en mindre gruppe fx danner dagplejer sig tit et overblik over hele rummet, når han/hun arbejder med ét barn.</p> <p>Dagplejer reagerer hurtigt for at løse problemer på en positiv og støttende måde.</p> <p>Dagplejer deltager i aktiviteter sammen med børnene og viser interesse for eller anerkendelse af, hvad børnene laver fx hjælper, støtter og opmuntrer børnene, hjælper børn med at blive involveret i leg, hjælper småbørn med at få fat i legetøj.</p>
--

Fortsættes



<p>Evalueringsresultat</p>	<p>Børnehusene</p> <p>Det gennemsnitlige billede er, at børnene i Viborg Kommunes Børnehuse (3 – 6 års tilbud) har gode muligheder for at udvikle deres personlige og alsidige udvikling.</p> <p>Ved måltiderne sidder pædagogerne med ved bordet og skaber en hyggelig stemning. Børnene sidder i små grupper, så de har mulighed for at tale med hinanden. Måltidet bruges bl.a. som anledning til, at børnene udvikler selvstændighed bl.a. ved, at de hjælper til med borddækning.</p> <p>I forhold til barnets personlige hygiejne og velvære opøves der gode vaner fx at vaske hænder.</p> <p>Som understøtning af muligheder for personlig og alsidig udvikling, findes der basisudstyr og forskellige materialer såsom, træ naturprodukter staffeli, musikinstrumenter og god plads til aktiviteter og plads til opbevaring.</p> <p>Der er også indrettet hyggelige steder, som altid er tilgængelige for børnene, og som bl.a. bruges til læsning, drama og leg - elementer, som fremmer børnenes afslapning og trivsel.</p> <p>Der er indrettet tre eller flere aktivitetsområder, der er afgrænsede og tilpas udstyrede. Stille og støjende områder er adskilte, og der er god plads til leg på hvert område med mulighed for adskilthed.</p> <p>På legepladsen er der høj grad af variation i legpladslandskabet. Udstyret er varieret og materialerne er let tilgængelige. Personalets opgaver og roller på legepladsen er overvejet, og personalet følger med i børnenes leg og aktivitet, der hvor der skønnes at være behov og igangsætter også lejlighedsvis leg og aktivitet.</p>
<p>Udvikling</p>	<p>Dagplejen</p> <p>Der arbejdes fortsat på at fastholde den gode praksis, og udviklingsmuligheden ligger primært i at udvikle relationen mellem dagplejer forældre og barnet. Således at barnets trivsel udvikling og læring dagligt er på dagsordenen. Dvs. at den daglige praksis i højere grad er tilpasset hvert enkelt barn. Der sættes større fokus på læringspotentialer i hverdagssituationer fx ved måltidet, hvor barnet understøttes i at være selvhjulpent, og at der i samarbejde med forældrene er fokus på gode madvaner.</p>

	<p>Der kan også arbejdes på, at børnene i højere grad kan lege uforstyrret alene eller sammen med andre.</p> <p>Børnehusene</p> <p>Der arbejdes fortsat på at fastholde den gode praksis, og udviklingsmulighederne ligger primært i at udbygge det relationelle arbejde i forhold til det enkelte barn, men også i forhold til forældrene. Fx kan den daglige kontakt med alle forældre udvikles til en respektfuld og varm relation. Måltidet udvikles i højere grad til et læringsrum for udviklende samtale såvel socialt som intellektuelt, og pædagogerne taler med børnene om det, de lærer og er interesserede i i forhold til fx maden.</p> <p>Den personlige hygiejne indgår i planlagte aktiviteter, for at børnene kan udvikle gode vaner m.h.t. selvstændighed, kropsbevidsthed og sundhed.</p> <p>I forhold til udstyr og materialer udvides med materialer indenfor forskellige specifikke interesseområder og sværhedsgrader. Fx digitalkamera, computer, lupper, og materialet skal være let tilgængeligt. Fx er forskellige tekster og matematiske symboler synlige for børnene (i øjenhøjde), og de bruges til at stimulere kommunikation, kreativitet, nysgerrighed, koncentration, udholdenhed osv. Fx adgang til "værksted".</p> <p>Børnenes muligheder for afslapning og trivsel fremmes ved, at der er mange hyggelige rum og hjørner plus mange bløde ting. Der er fokus på læringsmiljøerne, så børnene får mulighed for varierende læring, så børnene kan fremme deres selvstændige valg, som indbyder til fleksibilitet og kreativ brug.</p> <p>I forhold til legepladsen er alt udstyr, materiale og legepladslandskab udformet bevidst med henblik på børnenes læring. Personalet både iagttager, deltager, støtter og udfordrer børnene aktivt til at udnytte legepladsens mangfoldighed og skabe egne konstruktioner. Personalet agerer ud fra en høj grad af orientering mod børnenes læring.</p>
--	---



Sociale kompetencer	
<p>Evalueringsresultat</p>	<p>Dagplejen</p> <p>Den pædagogiske praksis i forhold til udvikling af børnenes sociale kompetencer er generelt god. Der er et positivt samspil mellem barnet og dagplejeren, og dagplejeren udviser respekt for børnene ved fx at lytte til dem og skabe øjenkontakt. Dagplejeren reagerer anerkendende ved at hjælpe de børn, som er oprørte, kede af det eller vrede.</p> <p>Dagplejeren er en god rollemodel i forhold til at praktisere sociale kompetencer fx ved at være venlig overfor andre, lytte, være empatisk og at samarbejde.</p> <p>Dagplejeren faciliterer positive og ligeværdige relationer mellem børnene, og ved at inkludere børn med særlige behov i leg med andre. Der, hvor der er børn af forskellige etniske herkomst, findes der i et vist omfang materialer, der understøtter de forskellige kulturer fx bøger og dukker.</p> <p>Børnehusene</p> <p>Mulighederne for at udvikle børnenes sociale kompetencer er generelt gode</p> <p>Der er bl.a. afsat plads til at være alene, så børnene får mulighed for at lege i fred og ro.</p> <p>Legetøjet er varieret og børnene har gode valgmuligheder til at vælge legetøj, spil og udstyr til egne aktiviteter. Medarbejderne er hjælpsomme, og taler med de børn, der har svært ved at vælge selv, og der er dagligt plads til selvvalgte aktiviteter.</p> <p>Der er også planlagt aktiviteter i både store og små grupper, og aktiviteterne er tilpasset børnenes erfaringer og interesser. Der etableres også smågrupper ud fra børnenes interesser og individuelle behov.</p> <p>Samarbejde foregår generelt i en positiv og rolig atmosfære, og børnene virker til at trives. Der er en indbyrdes respekt mellem pædagoger og børn.</p> <p>Personalets håndtering af konflikter sker på baggrund af reflekterede mål, principper og metoder, og det forsøges at få børnene til at samtale om konflikterne.</p>

	<p>Kulturel bevidsthed afspejles i materialer, indhold og sprogbrug, som sigter til at modvirke fordomme mht. kulturel mangfoldighed</p>
<p>Udvikling</p>	<p>Dagplejen</p> <p>Der arbejdes fortsat på at fastholde den gode praksis, og en udviklingsmulighed er, at dagplejeren i højere grad anerkender og afstemmer sig til børnenes følelser og reaktioner. Dagplejeren kan også i højere grad opmuntre til opbygning af relationer og gensidig respekt mellem børn og voksne. Fx vente med at svare indtil børnene er færdige med at stille spørgsmålene. I forhold til samspil og relationer mellem børnene kan dagplejeren i højere grad forklare børns handlinger, intentioner og følelser for andre børn. Dagplejeren kan også tale om eksempler på det positive samspil, fx rose et barn for at trøste et andet barn, eller at hjælpe et mindre barn. Der kan også i højere grad igangsættes aktiviteter, som giver børnene erfaringer med at samarbejde og at lege sammen. Dagplejeren kan også fx planlægge aktiviteter med fokus på at støtte børnenes læring, både individuelt og i mindre grupper. Fx kan dagplejeren opmuntre til deltagelse ved at imødekomme barnets individuelle behov.</p> <p>Børnehusene</p> <p>Der arbejdes fortsat på at fastholde den gode pædagogiske praksis. En udviklingsmulighed er, at medarbejderne i højere grad er opmærksomme på de børn, som har brug for at være alene og kan lave noget på egen hånd, koncentrere sig og koble af. Samtidig skal der også være rigelige muligheder for at vælge lege og egne aktiviteter ude og inde. Pædagogerne lærer børnene at vælge selv med en opmærksomhed på det enkelte barns interesser, evner og behov. Aktiviteter i grupperne tager udgangspunkt i forskellig gruppesammensætning og afvekslende interesser. I gruppeaktiviteterne er der ofte personlig kontakt mellem pædagoger og børn. Det dominerende er, at børnenes leg og organisering i løbet af dagen kan tilpasses såvel spontane som planlagte begivenheder.</p> <p style="text-align: right;">Fortsættes</p>



Udvikling	Samarbejds klimaet hindrer konflikter gennem grundig observationer og forhandlingsteknikker. Fx hjælpes børnene inden små problemer bliver alvorlige, og diskuterer konfliktløsning med børnene. Personalet er orienteret mod at være børnenes hjælpere og skabe dialog om konflikten. Der planlægges arbejde med udvikling af sociale kompetencer fx. gennem drama, historier og samtaler.
-----------	---

Sproglig udvikling	
Evalueringsresultat	<p>Dagplejen</p> <p>Generelt er der en rigtig god praksis i dagplejen i forhold til at understøtte børnenes sprogudvikling. Dagplejeren er god til at hjælpe børnene med at forstå sproget. Dagplejeren taler ofte til børnene gennem hele dagen, både i forbindelse med rutiner og leg, og om ting, der giver mening for børnene (fx oplevelser).</p> <p>Der er øjenkontakt og barnets navn bliver brugt i kommunikationen, og der kan anvendes alternativ kommunikation om nødvendigt.</p> <p>Dagplejeren er god til at hjælpe børnene med at bruge sproget. Der bliver reageret på en positiv måde på barnets forsøg på at kommunikere, og der bliver fulgt op herpå. Dagplejeren opmuntrer også til kommunikation børnene imellem. Dagplejeren har mange dialoger med børnene.</p> <p>Brugen af bøger i dagplejen er god. Bøgerne er tilgængelige for børnene, og dagplejeren læser bøger med børnene hver dag. Der anvendes dialogisk læsning.</p> <p>Børnehusene</p> <p>Den pædagogiske praksis i forhold til børnenes sproglige udvikling er generelt god. Der er meget forskelligt materiale, som står fremme til fri afbenyttelse og som benyttes til aktiviteter, som er styret af pædagogerne. Der er planlagt mindst en aktivitet hver dag fx at læse bøger eller fortælle historier. Der bruges dialogisk læsning. Der findes også materiale, der stimulerer børnenes interesser for skriftsprog og symbolforståelse.</p>

	<p>Der er stor bevidsthed om sprogets kommunikative funktion i forhold til leg og fx samling. Der arbejdes bevidst med logisk tænkning og begrebsindlæring, og hertil anvendes relevante spil, materialer og aktiviteter.</p> <p>I den daglige pædagogisk praksis er der samtaler mellem børnene og pædagogerne i det sociale samspil. Børnene får spørgsmål, der indledes med hvorfor, hvordan, hvis, tænk efter, som kræver mere uddybende svar.</p>
Udvikling	<p>Dagplejen</p> <p>Der arbejdes forsåt på at fastholde den gode praksis. I forhold til at hjælpe børnene med at bruge sproget, kan dagplejeren i højere grad bruge et større ordforråd i kommunikation med børnene. Der kan fx tales om mange forskellige emner, og ting og handlinger kan i højere grad benævnes, og der kan lyttes endnu mere aktivt til børnene. Sproget tilpasses her i forhold til de enkelte børns alder. I kommunikation med barnet kan dagplejere i højere grad fylde ord på fx hvis barnet siger "mælk", kan dagplejeren reagere ved at sige "her er din mælk. Det er din kop"</p> <p>Der opretholdes en god balance mellem at lytte og tale til børnene.</p> <p>Børnehusene</p> <p>Der arbejdes fortsat på at fastholde den gode pædagogiske praksis. Pædagogerne kan arbejde mere med bevidstheden om at være gode rollemønstre, der giver klare beskeder, og bruger et nuanceret tale og skriftsprog i samvær med børnene. Pædagogerne kan i højere grad opmuntre børnene til et nuanceret sprogbrug og skabe ideer til, hvordan børnene kan udvikle deres kommunikative færdigheder og udtrykke deres tanker. Der kan i højere grad planlægges lege og aktiviteter, hvor børnene skal tænke, reflektere, regne ud, se sammenhænge og løse problemer.</p> <p>Det optimale vil være, at pædagogen gør sig bevidst umage med at tale med hvert barn hver dag, og udvider børnenes egne ideer verbalt.</p>



Krop og bevægelse	
<p>Evalueringsresultat</p>	<p>Dagplejen</p> <p>I dagplejen er der generelt en god pædagogisk praksis for udvikling af børnenes behov i forhold til krop og bevægelse. Der er mange varierede materialer til udvikling af finmotoriske færdigheder tilgængelige. Dagplejeren er aktiv sammen med børnene i forhold til leg med materialerne. Fx taler med baby om lyden fra en rangle, der rystes, hjælper barnet med at lægge brikkerne rigtig i puslespil, viser ældre børn, hvordan man bygger med klodser.</p> <p>Der er dagligt aktiviteter, hvor børnene bevæger sig til musik, herunder brug af musikredskaber. Dagplejeren synger og leger med børnene. Indspillet musik bruges i begrænsede tidsrum med positive formål, og slukkes, når børnene mister interessen.</p> <p>Børnene har jævnligt mulighed for at lege med sand og vand, og der forefindes et bredt udvalg af legetøj hertil.</p> <p>Børnehusene</p> <p>I Børnehusene er der generelt en god pædagogisk praksis for udvikling af børnenes behov for bevægelse og udfordringer for kroppen.</p> <p>Der er velorganiseret plads både ude og inde, og der er let adgang til udstyr, som stimulerer forskellige færdigheder. Medarbejderne er i nærheden af børnene og er opmærksom på deres aktiviteter. Der er oplevelser, der stimulerer musik og bevægelse fx. er der planlagt aktiviteter, hvor sang, bevægelse og instrumenter indgår.</p> <p>Børnene får vejledning i brug af finmotoriske materialer, og der er et rigt udbud såsom perler, puslespil, legoklodser, byggeklodser, sakse og tegneredskaber. Pædagogerne viser interesse og begejstring for børnenes arbejde.</p>

<p>Udvikling</p>	<p>Dagplejen</p> <p>I dagplejen arbejdes der fortsat på at fastholde den gode praksis. En udviklingsmulighed er, at materialerne til udvikling af de finmotoriske færdigheder udskiftes månedligt, og har forskellig sværhedsgrader. I forhold til musik og bevægelse kan der i højere grad anvendes forskellige typer af musik, og dagplejeren kan i højere grad danse og klappe til rytmerne sammen med børnene.</p> <p>Leg med sand eller vand kan i højere grad inddrages i den pædagogiske praksis.</p> <p>Børnehusene</p> <p>I børnehusene arbejdes der fortsat på at fastholde den gode pædagogiske praksis. En udviklingsmulighed er at pædagogerne i højere grad planlægger organiserede lege, og at børn og voksne i samarbejde diskuterer og opfinder lege, og at der er et meget varieret udstyr, som kan bruges til kreative og fantasifulde lege.</p> <p>I forhold til musik og bevægelse er en udviklingsmulighed, at der er musik hver dag enten som fri leg eller gruppeaktivitet, at der er et udvalg af rekvisitter til musik bevægelse og dans, og at der er afsat plads og tid hertil.</p>
------------------	---



Naturen og naturfænomener	
Evalueringsresultat	<p>Daglejen Daglejen har gennemsnitlig en rigtig god praksis i forhold til natur og naturfænomener. Børnene har ugentlige oplevelser i naturen, og dagplejeren gør børnene opmærksomme på ting fra naturen. Der er daglige oplevelser med levende planter og dyr, og hverdagsbegivenheder bliver brugt som udgangspunkt for at tale om natur og naturfænomener, de taler fx om vejret, udpeger insekter og fugle.</p> <p>Børnehusene I Børnehusenes arbejde med natur og naturfænomener er der en forholdsvis god praksis, hvor pædagogerne bruger naturen som læringsrum for børnene. I nogle børnehuse er der indrettet rum eller områder med plads til fordybelse i natur og naturfænomener. Pædagogerne har i nogen grad gjort sig tanker i forhold til miljø og klima, og der tilrettelægges sporadiske aktiviteter med dette fokus.</p>
Udvikling	<p>Daglejen Der arbejdes fortsat på at fastholde den gode pædagogiske praksis. En udviklingsmulighed er, at dagplejen i højere grad udviser respekt for naturen/naturfænomener fx ved at vise omsorg for kæledyr og hjælpe børnene med at udvise miljøbevidsthed. Materialer om natur og naturfænomener er veltilrettelagte og i god stand.</p> <p>Børnehusene Der arbejdes med at udvikle den pædagogiske praksis, hvor læringspotentialer i natur og naturfænomener i højere grad inddrages, så det bliver en del af den daglige pædagogiske praksis. Der tilrettelægges flere aktiviteter om miljø og klima, og pædagogerne lytter til børnene og samtaler med børnene om de miljømæssige emner i hverdagen. I institutionens indretning får børnene mulighed for at diskutere og reflektere over miljøet, og børnene støttes i miljørigtig adfærd som fx at slukke for lyset og lukke for vandet.</p>

Kulturelle udtryksformer og værdier	
Evalueringsresultat	<p>Daglejen I dagplejen er der generelt en forholdsvis god praksis i forhold til kreative processer. Der er hensigtsmæssige materialer tilgængelige, og børnene opfordres til at deltage. Børnene får lov at udtrykke sig individuelt, og der er åbenhed overfor børnenes ideer, selvom processerne er styret af dagplejeren. I forhold til at fremme kulturel mangfoldighed forefindes i et vist omfang materialer, der understøtter forskellige kulturer.</p> <p>Børnehusene I børnehusene, er der generelt en forholdsvis god praksis i forhold til billedkunst og formgivning. Der er aktiviteter, hvor der lægges vægt på individuelle udtryk og frie valg i skabelsesprocessen, men der er også aktiviteter, hvor børnene efterligner modeller og mønstre. Børnenes egne produkter er repræsenteret og hænger i børnehøjde. I forhold til kulturelle værdier og samværsformer har personalet gjort sig overvejelser over, hvilke kulturelle værdier, normer, skikke og traditioner, der skal udfolde sig i børnehaven. I forhold til kulturel mangfoldighed er der i nogen omfang bevidsthed om at variere materialer og aktiviteter, der relaterer til anden etnisk herkomst end dansk.</p>
Udvikling	<p>Daglejen I dagplejen arbejdes der på at udvikle børnenes muligheder for kreative processer. For de større børn kan materiale til kreative processer stilles til rådighed dagligt, og børnene kan i højere grad opfordres til et individuelt udtryk med udgangspunkt i barnets færdigheder. Dagplejeren kan fx gøre det nemmere at bruge materialerne passende fx tape papiret fast, så der kan tegnes/males kruseduller, og opfordre børnene til at male på papir og ikke spise farverne. For at fremme accepten af den kulturelle mangfoldighed kan der i højere grad findes materialer og genstande, der repræsenterer forskellige kulturer. Det gælder også musik, mad og andre skikke.</p>

Fortsættes

² Dagtilbudsloven § 1



Udvikling	<p>Børnehusene</p> <p>I børnehusene arbejdes der på at udvikle børnenes muligheder for kreative aktiviteter. Der lægges i højere grad vægt på det individuelle udtryk og frie valg i skabelsesprocessen, og de kreative aktiviteter kobles til projekt/temaarbejde, så mange udtryksformer kan komme i spil.</p> <p>Børnenes individuelle produkter er dominerende, og der er et varieret udbud af materialer og ting, som relaterer sig til temaer, og som trækker opmærksomhed i dagligdagens samtaler.</p> <p>I forhold til kulturelle værdier skabes der større bevidsthed og refleksion, og børnene inddrages.</p> <p>I forhold til kulturel mangfoldighed arbejdes der med at skabe større bevidsthed om at variere materialer og aktiviteter, der afspejler anden etniske herkomst end dansk.</p>
-----------	---

Det pædagogiske arbejde med børn med særlige behov indenfor de pædagogiske læreplaner	
Evalueringsresultat	I institutionernes læreplaner er der udarbejdet mål for arbejdet med børn med særlige behov. Der er ikke udarbejdet særlige læreplaner for børn med særlige behov. Da de er en del af børnegruppen, bliver børnene gennem læringsmiljøerne stimuleret i forhold til de 6 temaer. De konkrete børn med særlige behov har en individuel udviklingsplan, hvor det er beskrevet hvilke områder, der har behov for en særlig stimulation. I nogle tilfælde er "Kompetencehjulet" anvendt som observationsmetode. Som en naturlig og vigtig del af arbejdet med børnene involveres forældrene.
Udvikling	Der arbejdes fortsat med udarbejdelse af mål og dermed beskrivelser af, hvordan arbejdet med disse børn skal tilrettelægges. Der skal fortsat være fokus på, at børnene bliver understøttet i deres behov og udviklingspotentiale, så de derved får optimale lærings- og udviklingsbetingelser. Samtidig arbejdes der på at få børnene med særlige behov til naturligt at indgå i børnefællesskaberne.

Arbejdet med et godt børnemiljø³ som en integreret del af det pædagogiske arbejde	
Evalueringsresultat	Mål for det fysiske, psykiske og æstetiske børnemiljø er indarbejdet som en integreret del af den pædagogiske læreplan, og er derfor et arbejds punkt under alle læreplanstemaerne. Dagtilbuddene har en god praksis for at inddrage børnenes perspektiver, og personalet arbejder hver dag på at skabe en tryk og tillidsfuld atmosfære, hvor børnene trives og udvikles.
Udvikling	Børnemiljøet skal have et større fokus, så personalet får større bevidsthed om børnemiljøets betydning i hverdagens aktiviteter. Samtidig skal de beskrive konkrete observationer, mål, tegn eller tiltag for det psykiske, fysiske og æstetiske børnemiljø. En udviklingsmulighed er også, at der arbejdes mere systematisk med inddragelse af barneperspektivet med afsæt i værktøjer fra eksempelvis DCUM (Dansk Center for Undervisningsmiljø).

Samlet vurdering af arbejdet med de pædagogiske læreplaner i kommunens dagtilbud	
Der er udarbejdet læreplaner i alle dagtilbud, som medarbejderne har ejerskab til. Alle institutioner arbejder med den pædagogiske læreplan som et aktivt arbejdsredskab. Der arbejdes med dokumentation og evaluering på forskellige niveauer. Generelt er der her plads til udvikling, så der i højere grad fokuseres på dokumentation af læreplanens opstillede tegn. Dokumentationen bør efterfølgende danne afsæt for evalueringen af den pædagogiske praksis, således at evalueringens fokus er om man "gør det, man tror man gør".	



Dagtilbuddenes forebyggende og støttende indsats i forhold til børn med særlige behov²	
Evalueringsresultat	<p>I alle dagtilbud er personalet optaget af at arbejde med værktøjerne i Tidlig opsporing og indsats (TOPI). Alle børn bliver gennemgået 3 gange om året ud fra et trivselskema, og der bliver på baggrund af observationer og dialog udarbejdet et trivselsbarometer, der vurderer om barnet er i rød, gul eller grøn position. Hvis børnene befinder sig i en gul eller rød position, udarbejdes en handleplan. Dette sker i tæt samarbejde med forældrene. Der arbejdes også ud fra Den tværfaglige model, hvor der bl.a. i fokusgrupperne arbejdes med LP-analysemodeller i et tværfagligt perspektiv. Også dette sker i et tæt samarbejde med forældrene.</p> <p>Børn med særlige behov, der ikke kan inkluderes i den almen pædagogisk praksis, har mulighed for at komme i en specialgruppe, der er tilpasset barnets udvikling og behov. I alt er der 4 specialgrupper. 2 af specialgrupperne er integreret i et alment tilbud (Spurvehuset og Rørsangervej) og 2 af grupperne er separate institutioner (Skovhuset og Nørrehus). I alle specialgrupperne har personalet særlige forudsætninger for at understøtte disse børns trivsel og udvikling.</p> <p>Ressourcekorpsset yder råd og vejledning til personalet i kommunens dagtilbud i forhold til at håndtere børn med særlige behov, og der tildeles også timer til konkrete børn.</p> <p>Der har i et enkelt område været et pilotprojekt i forhold til tildelelse af ekstra ressourcer i form af to personer, der ydede en ekstra indsats omkring børn med særlige behov. Projektet bidrog med positive erfaringer.</p> <p>I forhold til børn med behov for en særlig sprogindeksats tilbydes forskellige indsats i den sammenhæng. (Se mere under sprogindeksats)</p>
Udvikling	<p>Arbejdet i Fokusgrupperne bliver p.t. midtvejsevalueret, da det Der arbejdes fortsat med implementering af TOPI og inklusion af børn med særlige behov. Samtidig bliver der hele tiden arbejdet på at styrke den tværfaglige indsats omkring børn og familier, der er knyttet til kommunens dagtilbud.</p>

³ Dagtilbudsloven § 8, stk. 5



Barnet i centrum

Viborg Kommune deltager i et forskningsprojekt i 2013 og 2014, hvor der er fokus på 0-3 års området. I projektet bliver der forsket i:

- 1) Samspil og Læring
- 2) Emotionel relatering og modtagelse
- 3) Dokumentation planlægning, praksis

Århus Universitet leder forskningsprojektet og 18 kommuner er involveret. I Viborg Kommune er der deltagere fra dagplejen i område Sydøst og Vest, og fra vuggetuer i Nord, Øst og Vest. I 2013 har de været afholdt fyraftensmøder med videndeling, og teoretiske input hvor mange interesserede kolleger var mødt frem, og der er planlagt nye fyraftensmøder i 2014. Projektet er med til at skærpe den faglige praksis og understøtte udviklingen af gode læringsmiljøer i kommunens dagtilbud.

Sprogindsats og sprogvurdering af 3-årige⁴

I dette afsnit beskrives Viborg Kommunes mål og rammer for sprogvurdering og den sprogunderstøttende pædagogiske indsats. Børnehusene er i 2013 tildelt ekstra midler til arbejdet med at understøtte den sproglige indsats.

Plan for mål og rammer for sprogvurdering	
Hvilket materiale anvendes?	Alle institutioner har personale, som har gennemgået et kursus, som sætter dem i stand til at evaluere børns sprog ved hjælp af sprogvurderingsmaterialet fra Rambøll Sprog. Materialet giver mulighed for at vurdere barnets sprog i 3 og 5 års alderen. Nogle institutioner vælger at screene alle tre årige, mens andre kun screener de børn, hvor pædagogen vurderer at barnet har brug for en sprogunderstøttende indsats.
Hvordan organiseres sprogvurderingerne?	Den enkelte leder har ansvaret for at der gennemføres sprogvurderinger på de børn, som har et behov. Sprogvurderingen foregår i børnehaven.
Hvor mange sprogvurderinger gennemføres?	I 2013 blev 74,6 % af alle 3 årige og 56,6 % af alle 5 årige sprogvurderet.
Hvem udfører sprogvurderingerne?	Vurderingen foretages af barnets kontaktpædagog eller institutionens sprogpædagog.
Beskrivelse af den sprogunderstøttende indsats?	<p>Generel indsats: Der er udarbejdet en sprog/læsestrategi, som sætter mål og ramme for Viborg Kommunes sprogstrategi. Sproggrupperne og Legeteket, Vævervej understøtter pædagogernes indsats ved råd og vejledning samt afholdelse af kurser og oplæg til forældre og pædagoger.</p> <p>Fokuseret indsats: Alle institutioner har en eller flere sprogpædagoger, som er særlig kvalificerede til at varetage eller vejlede om den fokuserede indsats.</p>

⁴ Dagtilbudsloven § 11

	<p>Særlig indsats: Udføres af tale/hørekonsulenter fra PPR eller barnet visiteres til Sproggrupperne Vævervej. I forhold til børn, der taler flere sprog, er der etableret sproggrupper i flere dagtilbud. Der bliver foretaget en sprogvurdering af børn der ikke går i dagtilbud, og der gives om nødvendigt tilbud om daginstitutionsplads.</p>
--	---

Det samlede overblik over resultaterne af sprogvurderingerne i 2013 ses i tabellen nedenfor:

Sprogvurderinger 2013	3 årige (samlet antal i Viborg 1163 i dagtilbud)	5 årige (samlet antal 1269 i dagtilbud)
Særlig indsats	103 = 9,4 %	53 = 4,2 %
Fokuseret indsats	83 = 7,5 %	76 = 6,0 %
Generel indsats	635 = 54,6%	494 = 38,9%
Totalt antal sprogvurderede	821 = 74,6 %	623 = 56,6 %

I arbejdet med at understøtte sprogarbejdet i Viborg Kommune udlånes der bl.a. en lang række kufferter med materialer til dialogisk læsning til fagpersonale og forældre. Samtidig afholdes der korte kurser i sprogarbejdet.



Overgange

I dette afsnit beskrives, hvordan Viborg Kommune organiserer og arbejder med børns overgange, og der er en opgørelse over, hvor mange børn der har fået udsat deres skolegang.

I nedenstående tabel er en opgørelse over antal skoleudsættelser i det kalenderår, hvor børnene bliver seks år.

Kalenderår: 2013

Kommunens organisering af og arbejde med børns overgange
Samarbejdet mellem de voksne omkring barnet, mellem forældre og fagprofessionelle og indbyrdes mellem de fagprofessionelle, har stor betydning for barnets overgang fra en institution til en anden og for barnets trivsel og gode start 'det nye sted'. Derfor har Viborg Kommune med TOPI valgt, at alle forældre/børn inviteres til at deltage i en overgangssamtale hver gang barnet skifter fra en institution til en anden.
For at sikre, at alle børn får den bedst mulige overgang fra en institution til en anden, og for at sikre at vigtig viden ikke går tabt i overgange, er der i Viborg Kommune udviklet en fælles overgangsmodel og et fælles overgangsskema. Overgangsmodellen og overgangsskemaet anvendes hver gang et barn skifter fra sundhedsplejen til dagpleje og vuggestue, fra dagpleje og vuggestue til børnehave og fra børnehave til skole og SFO. Overgangsmodellen beskriver rammen for, hvordan samarbejdet skal foregå mellem de voksne ved barnets overgang fra et sted til det næste.
Overgangsskemaet udfyldes i en dialog mellem forældre og de professionelle og skal være med til at sikre, at relevant viden om barnet bringes med ind i den nye sammenhæng.
Rammen omkring samarbejdet i overgangene mellem dagtilbud og skole er siden starten af 2013 blevet implementeret i hele Viborg Kommune, og allerede efter et år viser evalueringer, at samarbejdet på tværs af fagområder er blevet styrket.

Skoleudsættelser	2011		2013	
	Antal	Procent	Antal	Procent
Dreng	36	5,7 %	29	2,2 %
Piger	23	3,8 %	19	1,4 %
I alt	59	4,8 %	48	3,6 %



Ressourcer

Dette område omhandler de ressourcer, der er til rådighed for at nå målene og løse opgaverne. Her kan ses opgørelse af kapaciteten, dagtilbudstyper, beskrivelse af dagtilbudsstrukturen, økonomi, personaleressourcer, særlige indsatser, specialtilbud, og takster. Hvor intet andet er nævnt, baseres oplysningerne på gennemsnitstal fra det netop afsluttede regnskabsår.

⁵ Tallet dækker over alle indskrevne børn i kommunens dagtilbud, uanset tilhørskommune. Det antages, at antallet af kommunens børn, der er i dagtilbud uden for kommunen, svarer nogenlunde til antallet af børn fra andre kommuner, der er indskrevet i kommunens dagtilbud.

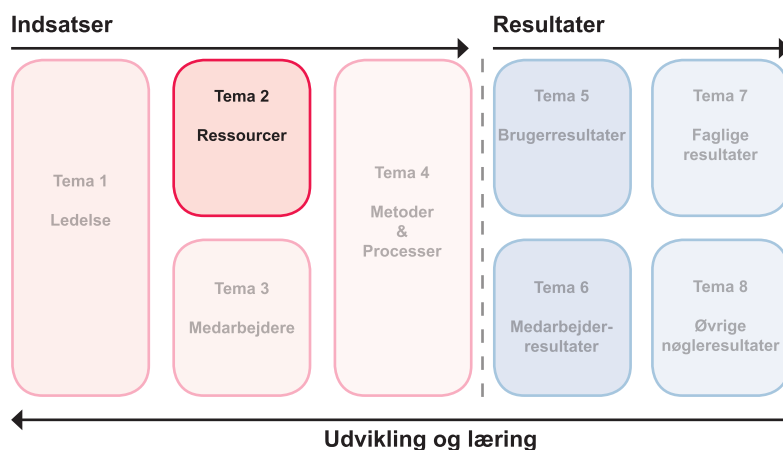
⁶ Antal indskrevne helårsbørn: antal børn opgjort på helårsbasis (fx tæller et barn, der benytter dagtilbud fra 01.04.13 – 31.12.13, som ¼ helårsbarn)

⁷ Antal helårsbørn er uafhængigt af om børnene benytter fuldtids/deltidsplads eller familiefleksordning.

⁸ Antal indskrevne helårsbørn i dagtilbud i procent af aldersgruppen.

$$\frac{\text{antal indskrevne helårsbørn} \times 100}{\text{antal børn i aldersgruppen}}$$

⁹ Et dagtilbud defineres som et pasningstilbud, hvortil der er knyttet en ledelse og en forældrebestyrelse. Et dagtilbud kan således bestå af flere fysisk adskilte huse.



Kapacitet	Antal indskrevne ⁵ helårsbørn ^{6 7} (Regnskabstal)		Dækningsgrad ⁸ (Regnskabstal)		Antal pladser (Budgettal)	
	2011	2013	2011	2013	2011	2013
0-2 årige i dagpleje	1.579	1308	45,0	39,6	1.658	1.477
0-2 årige i daginstitution til vuggestuetakst	753	840	21,5	25,4	742	802
2-5 årige daginstitution til børnehavetakst	3.835	3.772	78,3	78,4	3.619	3.709

Dagtilbudstyper ⁹	Antal dagplejere		Antal vuggestuer		Antal børnehaver		Antal integrerede institutioner	
	2011	2013	2011	2013	2011	2013	2011	2013
Kommunaledagtilbud	378	363	1	1	23	16	24	22
Selvejende dagtilbud			0	0	0	0	8	7
Private institutioner	0	0	0	0	6	11	2	4
Puljeordninger			0	0	1	1	0	0
Samdrevne institutioner			0	0	3	3	0	0



Økonomi opgjort på årsbasis på de enkelte dagtilbudstyper	Bruttodriftsudgifter		Udgifter til økonomisk og/ eller pædagogisk friplads		Tilskud i alt		Samlede antal indskrevne helårsbørn	
	2011	2013	2011	2013	2011	2013	2011	2013
Kommunal dagpleje	166.041.814	145.011.574	5.503.212	5.308.491			1.579	1.290
Kommunale og selvejende vuggestuer	3.314.927	3.854.046	237.829	282.143			30	31
Kommunale og selvejende børnehaver	91.496.635	74.900.299	4.457.377	4.345.710			1.693	1.320
Kommunale og selvejende integrerede daginstitutioner	211.742.117	271.145.934	7.344.857	9.290.060			2.482	2.744
Privat dagpleje			0	0	727.019	939.342	13	15
Private institutioner			382.042	1.079.675	17.649.978	28.207.316	356	478
Privat pasning/fritvalgordning					4.822.497	6.443.113	88	107
Puljeordninger	1.421.385	1.876.713	0	0	1.421.385	1.876.713	27	27
Pasning af egne børn	0	0	0	0	0	0	0	0

Kort beskrivelse af kommunens dagtilbudsstruktur

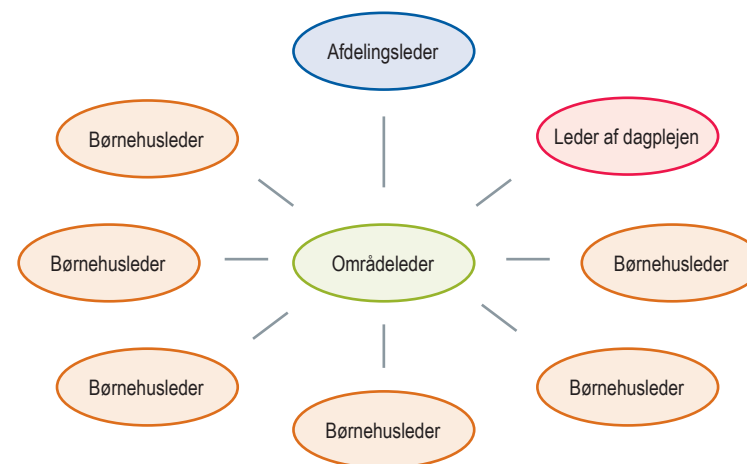
Viborg kommunes dagtilbudsområde er opdelt i fem geografiske områder. Dagpleje og daginstitutioner er i hvert område samlet i én enhed under en områdeleder (se nedenstående figur).

I hvert af de 5 områder er der én bestyrelse, ét MED-udvalg og ét budget ud fra princippet om "én pose penge". Daginstitutionerne og dagplejen har overgivet en række administrative opgaver til sekretariatsfunktioner, som er under skolernes ledelse.

Der er tre ledelsesniveauer i områderne: områdeledere, børnehuseledere og afdelingsledere. Derudover er der i meget små afdelinger teamkoordinatorer uden ledelsesbeføjelser frem for afdelingsledere.

I nedenstående figur illustreres de forskellige ledelsesniveauer i et område.

De selvejende daginstitutioner er selvstændige enheder med egen bestyrelse.



Samlede udgift til søskende tilskud	
2011	2013
15.847.305	11.755.621

¹⁰ Antal indskrevne helårsbørn: antal børn opgjort på helårsbasis (fx tæller et barn, der benytter dagtilbud fra 01.04.13 – 31.12.13, som ¾ helårsbarn)

¹¹ Antal helårsbørn opgjort i fuldtidspladser. Fuldtidsplads er en plads, hvor der er mulighed for at benytte dagtilbuddet i den fulde åbningstid.

¹² Antal pædagogiske medarbejdere: Stillinger opgjort på helårs- og fuldtidsbasis inkl. praktikanter, der indgår i dagtilbuddenes resursetildeling. En pædagogisk medarbejder er en medarbejder, der har med børnene at gøre (uanset uddannelse).

¹³ Fuld åbningstid er den totale, planlagte, ugentlige åbningstid i en normaluge (en uge med fem hverdage og ingen lukkedage).

¹⁴ I råd og vejledningsopgaver er indeholdt 6 faglige oplæg samt 13 gange coaching af pædagogisk personale.

Personale-ressurser og åbningstid	Antal helårsbørn ¹⁰ opgjort i fuldtidspladser ¹¹ pr. pædagogisk medarbejder ¹²		Gennemsnitlig fuld åbningstid pr. uge ¹³		Gennemsnitlig antal lukkedage pr. år.	
	2011	2013	2011	2013	2011	2013
Vuggestue	6,7	6,8	50,5	50,5	0	0
Børnehave	6,7		50,5	50,5	0	0
Integrerede daginstitutioner	6,7		50,5	50,5	0	0
Kommunal dagpleje	3,5	3,6	48	48	0	0

Særlige indsatser og specialtilbud	Antal indskrevne helårsbørn i specialtilbud i gennemsnit for året	
	2011	2013
Børn i specialgrupper (under dagtilbudsloven § 4, stk. 2 & 3)	34	15
Børn med specialpædagogisk bistand (under folkeskolelovens § 4 stk. 1)	8	8
Børn i særlige dagtilbud (under serviceloven § 32)	10	10

Antal børn i Sproggruppe med særlig indsats i 2013	Fonologi	Dysfasi og udredning	Samlet
Antal børn	14	10	24

Den korteste periode for børn i denne type indsats har været 3 måneder, mens den længste periode har været på 1 år.

Fordelingen af ressourcekorpsets opgaver i 2013	2013
Antal enkelte børn, der har fået tildelt ekstra ressourcer	36
Antal børn, hvor der har været tilkøbt ekstra ressourcer af skoler ved barns skolestart	5
Antal råd og vejledningsopgaver ¹⁴	86



Fuldtidstakst ¹⁵ for indeværende år	Kroner pr. år		Forældrebetalingssandelen ¹⁶ opgjort i procent af beregningsgrundlaget ¹⁷	
	2011	2013	2011	2013
Dagpleje	25.993	27.984	25%	25%
0-2 årige i vuggestue uden frokost	29.896	30.811	25%	25%
0-2 årige i vuggestue med frokost	33.176	36.289	25%	25%
0-2 årige i integrerede daginstitutioner uden frokost	27.896	30.811	25%	25%
0-2 årige i integrerede daginstitutioner med frokost	33.176	36.289	25%	25%
3-5 årige i børnehave uden frokost	16.225	16.214	25%	25%
3-5 årige i børnehave med frokost	21.505	21.692	25%	25%
3-5 årige i integrerede daginstitutioner uden frokost	16.225	16.214	25%	25%
3-5 årige i integrerede daginstitutioner med frokost	21.505	21.692	25%	25%

¹⁵ Betalingen for at have mulighed for at benytte dagtilbuddet i den fulde åbningstid.

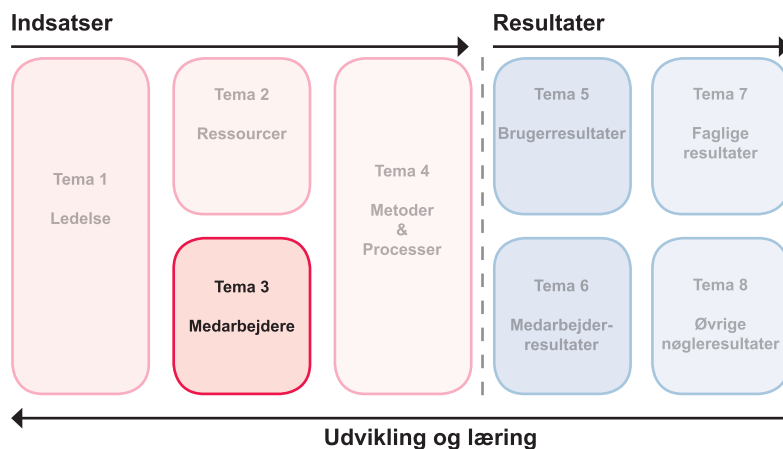
¹⁶ Forældrebetalingssandelen er uden frokost max. 25 %. Med frokost er den i 2010 max. 30%, fra 2011 25% + den fastsatte kommunale takst for frokostordning.

¹⁷ Beregningsgrundlaget er bruttodriftsudgift minus anlægs- og ejendomsudgifter, der ikke angår den daglige drift.



Medarbejdere

Dette afsnit fokuserer på de pædagogiske medarbejders uddannelsesmæssige forudsætninger for at kunne løfte de opgaver, der er forbundet med de mål dagtilbuddene har. Kommunens udfordringer er blandt andet at skabe balance mellem dagtilbuddets behov og den enkelte medarbejders ønsker og at sikre et godt arbejdsmiljø. Der findes også en opgørelse af sygefravær i afsnittet.



¹⁸ Elever tæller som ikke uddannet personale.

¹⁹ Sygefravær, inklusiv langtids-syge, i procent er:

$$\frac{\text{Fraværsdage pr. årsværk} \times 100}{\text{mulige arbejdsdage}}$$

Mulige arbejdsdage = antal kalenderdage reduceret med lørdage, søn- og helligdage og ferie.

Hvor intet andet er nævnt, baseres oplysningerne på gennemsnitstal fra det netop afsluttede regnskabsår.

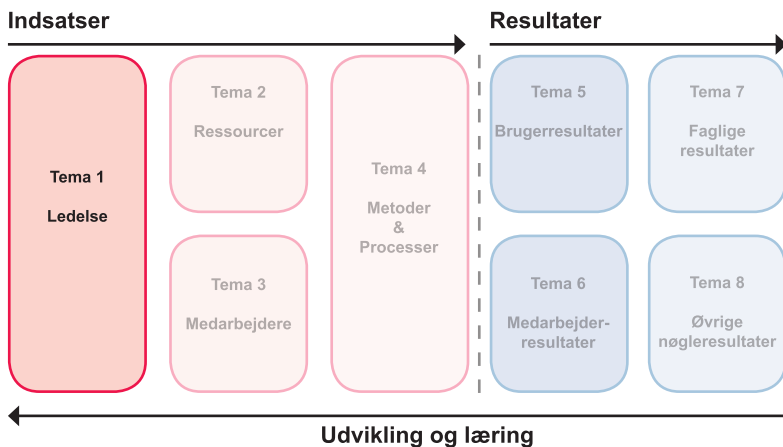
Det pædagogisk personales uddannelsesniveau	Antal fuldtidsstillinger	Fuldtidsstillinger i % af det samlede pædagogiske personale
	2013	2013
Personale med en pædagoguddannelse	398	70,4 %
Personale med en kortere pædagogisk uddannelse (PGU/PAU)	47,35	8,4 %
Personale uden en pædagogisk uddannelse ¹⁸	120,13	21,2 %

Sygefravær	Sygefravær i procent ¹⁹	
	2011	2013
Det pædagogiske personale	4,5 %	5,4 %



Ledelse

Dette afsnit fokuserer på ledelsens uddannelsesmæssige forudsætninger for at kunne omsætte kommunens visioner, mål og rammer for opgaveløsningen til daglig drift og handlingsplaner i dagtilbuddet.



Ledelsens uddannelsesniveau ²⁰	Antal ledere		Ledere i % af kommunens samlede antal ledere på dagtilbud	
	2011	2013	2011	2013
Ledere med diplomuddannelse eller med minimum tilsvarende uddannelse (minimum 60 ECTS)	23	20	32,4 %	45,5 %
Ledere der er i gang med diplomuddannelse i ledelse eller tilsvarende uddannelse	35	13	49,3 %	29,5 %
Ledere uden diplomuddannelse i ledelse eller tilsvarende uddannelse	13	11	18,3 %	25 %

²⁰ Med ledere forstås her ledere, der er på lederoverenskomst.

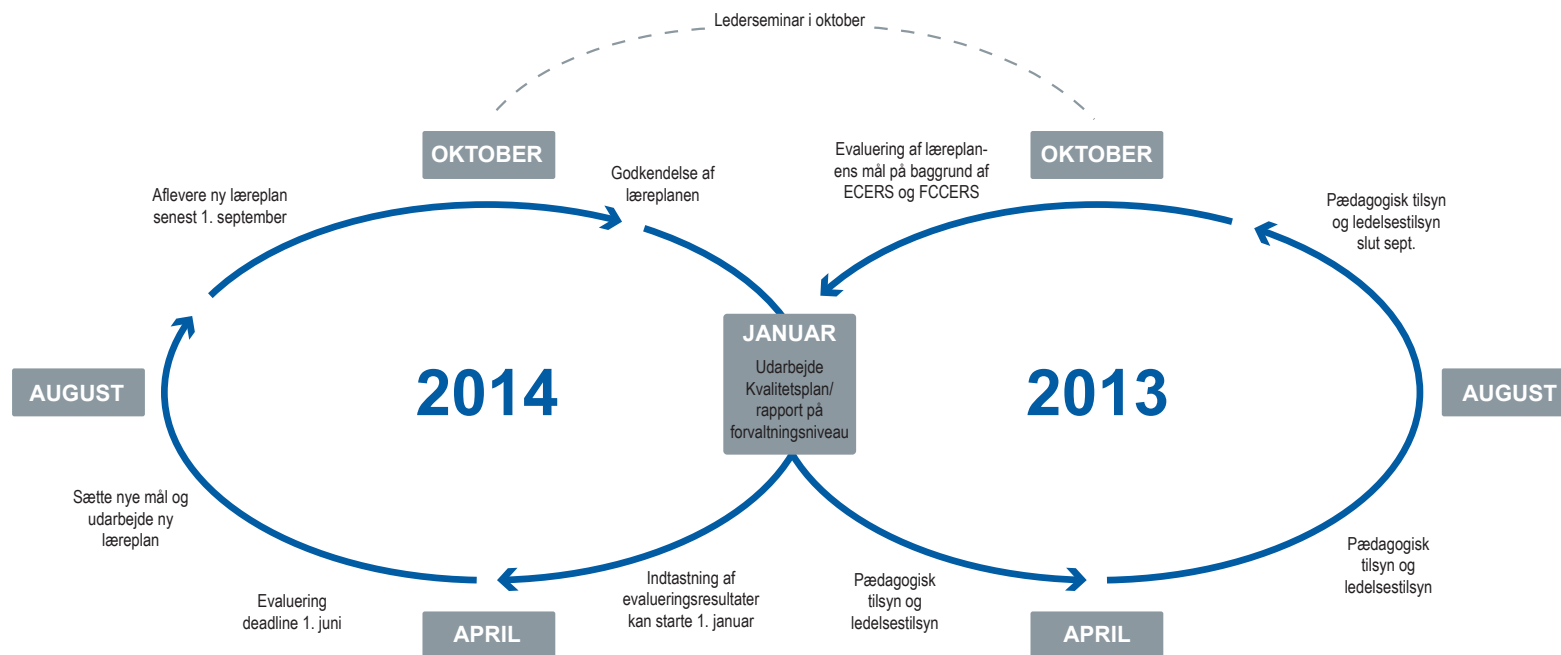


Dato for opgørelse: marts 2014

Viborg Kommunes egne indsatser

Til brug for planlægningen af den pædagogiske indsats i Viborg Kommunes dagtilbud, tages der udgangspunkt i et "2 årshjul". (Se nedenstående model). Udgangspunktet for alle indsatserne i kom-

munen tager afsæt i Børn og Unge politikken "Lys i øjnene" samt dagtilbudsloven § 7 og § 8.



Indsatsområder og projekter 2013/14 i forhold til den pædagogiske praksis:

- Tidlig opsporing og indsats. Trivselsskemaer udfyldes i januar, april og oktober (hvert år fremover)
- Tusindbenet 2013 og 2014
- Barnet i centrum (forskningsprojekt – 3 vuggestuer/4dagplejere) afsluttes forår 2015.



Her beskrives uddrag af Børn- og Ungepolitikken og formålet med dagtilbudsloven

Lys i Øjnenes værdisæt / Børne- og ungesyn:

- Ethvert barn og enhver ung er unik og kompetent og skal mødes som sådan

Børn og unge

- Børn og unge deltager aktivt i sunde fællesskaber
 - Derfor vil vi skabe sammenhæng og helhed i børns og unges liv

Forældrene

- Børn er forældrenes ansvar
 - Derfor samarbejder vi med forældrene om deres børns og unges udvikling og trivsel

Forebyggelse

- Alle arbejder målrettet med en sundhedsfremmende, forebyggende og tidlig indsats
 - Derfor har vi særligt fokus på det brede tværfaglige samarbejde i nærmiljøet

De professionelle

- Børn og unge møder engagerede og faglig kompetente voksne
 - Derfor anvender vi den viden, der virker

Dagtilbudslovens § 7

- Børn i dagtilbud skal have et fysisk, psykisk og æstetisk børnemiljø, som fremmer deres trivsel, sundhed, udvikling og læring.
- *Stk. 2.* Dagtilbud skal i samarbejde med forældrene give børn omsorg og understøtte det enkelte barns alsidige udvikling og selvværd samt bidrage til, at børn får en god og tryk opvækst.
- *Stk. 3.* Dagtilbud skal fremme børns læring og udvikling af kompetencer gennem oplevelser, leg og pædagogisk tilrettelagte aktiviteter, der giver børn mulighed for fordybelse, udforskning og erfaring.
- *Stk. 4.* Dagtilbud skal give børn medbestemmelse, medansvar og forståelse for demokrati. Dagtilbud skal som led heri bidrage til at udvikle børns selvstændighed, evner til at indgå i forpligtende fællesskaber og samhørighed med og integration i det danske samfund.
- *Stk. 5.* Dagtilbud skal i samarbejde med forældrene sikre en god overgang til skole ved at udvikle og understøtte grundlæggende kompetencer og lysten til at lære. Dagtilbud skal i samarbejde med skolerne skabe en sammenhængende overgang til skole og fritidstilbud.

Dagtilbudslovens § 8

Der skal i alle dagtilbud udarbejdes en skriftlig pædagogisk læreplan for børn i aldersgruppen 0-2 år og børn i aldersgruppen fra 3 år til barnets skolestart. Den pædagogiske læreplan skal give rum for leg, læring og udvikling af børn i dagtilbud. Ved udarbejdelsen af den pædagogiske læreplan skal der tages hensyn til børnegruppens sammensætning.



Konklusion

Der skal ikke herske nogen tvivl om, at vi i Viborg Kommunes dagtilbud har et højt ambitionsniveau. Vi vil være med til at skabe de bedste muligheder for både børn og voksnes muligheder for udvikling og trivsel. At være ambitiøs er også at fokusere på en tidlig indsats og følge op på de børn, der har brug for en særlig indsats. Samtidig er det vores opgave at være med til at understøtte den bedst mulige overgang fra dagtilbud til skole, så både børn og forældre føler sig parate til de nye omgivelser og forventninger. I Viborg Kommunes dagtilbud arbejder vi bl.a. systematisk med de pædagogiske læreplaner, selvevalueringsværktøjet ECERS/FC-CERS samt trivselsskemaerne og overgangsskemaerne i TOPI, så det er en lang række forskelligartede data, der ligger til grund for kvalitetsudviklingen på dagtilbudsområdet. Disse redskaber, indsatser og systematikker er alt sammen med til at skabe faglige refleksioner hos det pædagogiske personale, der i det daglige løfter en rigtig stor opgave med at skabe de bedste betingelser for børn i Viborg Kommunes dagtilbud.



Dagtilbudsområdet

Kvalitetsrapport 2013



VIBORG
KOMMUNE